

## QUARTIER LIBRE

N° 12



association Epeule alouette Trichon .Information. 137 rue de Lille .Roubaix.

CONCOURS:

Connaître

vous votre

quartier ?

1.000 F  
de prix:

voir page 4 & 5

### SOLITAIRE OU SOLIDAIRE

A l'Epeule, on vit... Braderies, animations, expositions, associations, spectacles, sports... A côté de ce que la ville apporte, quel fameux potentiel humain, que de ressources humaines pour faire vivre le quartier!

A l'heure où chacun s'accorde à dire qu'on ne peut plus tout attendre de l'Etat ou de la commune et que chacun doit se sentir responsable de la société toute entière, le quartier de l'Epeule a largement ouvert la voie.

Les ingéniosités ne manquent pas. Le journal de quartier en est une. Celui-ci est le douzième. A côté des anciens qui ont fait leurs preuves, les jeunes s'organisent. Le comité de quartier monte un ambitieux projet de développement pour l'Epeule, voulant y associer le maximum d'habitants. Solitaires? Il faut vouloir qu'il n'y en ait plus un parmi nous. Chacun peut prendre sa place. Ça commence par l'attention à son voisin ou le partage pour la conduite des enfants à l'école. Ça se poursuit par la participation à une association, un mouvement, un syndicat, un parti...

Encore faut-il que toutes ces forces vives se rencontrent, chacun restant lui-même avec ses convictions et son idéal.

Le comité de quartier veut être ce lieu de partage des observations, des actions et des propositions. Chaque habitant qui se veut solidaire y est membre de droit. C'est d'autant plus important que nous entrons dans la voie de la décentralisation. Le comité de quartier de l'Epeule est cet espace public et démocratique, ce lieu d'expression libre et de négociation où on ne gomme pas les conflits éventuels avec les municipalités qui se succèdent. L'essentiel est de les rendre productifs et constructifs. Vive l'Epeule!



# votre nom est flamand ?

Si votre nom est d'origine flamande lisez l'article ci-dessous il vous donnera peut être l'origine de votre nom.

Certains noms de famille actuels découlent encore des prénoms. Ainsi l'on trouve les **Peterson, Nicolson, Ericson, Adriansen**, (fils de Pierre Nicolas Eric-Fleury-Adrien). **Joos ou loos** (Josse ou Joseph). **Christiaens ou Christiansen** (Christian ou fils de Christian). **Janssen, Janssens ou Jansoone** (fils de Jean).

Certains sobriquets ont donné naissance à des noms de familles. Ceux tout d'abord relatifs à la couleur des cheveux : **Deswaerte** (le noir), **Dewitte** (le blanc), **Deroo** (le roux), **Deblonde** (le blond), **Debruyne** (le brun). On en trouve encore d'autres tels : **Degrootte** (le grand), **Delanghe** (le long), **Dejonghe** (le jeune), **Devos** (le renard), **Dewulf** (le loup), **Devloo** (la pièce), **Drinkebier** (le buveur de bière), **Dehaene** (le coq), **Demuyser** (la souris), **Depraeter** (le bavard).

Certains noms indiquent le métier de l'ancêtre : **Desmidt** (le forgeron),

**Devulder** (le foulon), **Deschryver** (l'écrivain), **Dejaeger** (le chasseur), **Debrouwere** (le braiseur), **Decuyper** (le tonnelier), **Ketelaere** (le chaudronnier), **Schipman** (le batelier), **Schoemaker** (le cordonnier), **Dehandschoewerker** (le gantier). D'autres encore indiquant l'origine : **Deschodt** (l'Ecossois), **Dewaele** (le Wallon), **Devlaemynck** (le Flamand).

Venons-en maintenant aux noms commençant par la préposition VAN et ils sont très nombreux. Ils indiquent souvent le lieu d'origine des ancêtres ou le nom de l'endroit où ils ont vécu : **Vandamme** (de la ligne), **Vanacker** (du champ), **Vans-teene** (de la pierre), **Vandenabeele** (du peuplier), **Vandaele** (du val), **Vandenbosche** ou **Vandenbusche** (du bois), **Vanhoutte** (du bois), **Vanderhague** (de la haie), **Vandeputte** (du puits), **Vandenbroucke** (du marais), **Vandenbavière** (de la Bavière), **Vanryssel** (de Lille), **Vanbelle** (de Bailleul), **Vanpoperinghe** (de Poperinghe), **Vanyser** (de l'Yser), **Vanbergue** (de Bergues), **Vanzuypeene** (de Zuytpeene), **Vanooste** (de l'Est).

## ASSOCIATION DESCARTES BEAUMARCHAIS

Liste du conseil d'administration de l'association DESCARTES-BEAUMARCHAIS.

Président : Mme SELVE, A/23, allée des Tilleuls

Vice-président : M. BONIFACIO Adrien, B/51, allée des Tilleuls

Secrétaire : M. EL MARRADI Ahmed, B/13, square des Ormes

Secrétaire-adjoint : Mme GIOVANINI, D/73, allée des Saules

Trésorier : M. JOUVENEAUX, C/1, allée des Tilleuls

Trésorier-adjoint : M. DESSYN Marcel, 27/17, Impasse Sud rue de la Perche

Membres : M. ALLELE Mohamed, B/23, allée des Tilleuls

M. BOUJNANE Benaïssa, A/63, square des Ormes

M. DECOENE Georges, A/11, allée des Saules

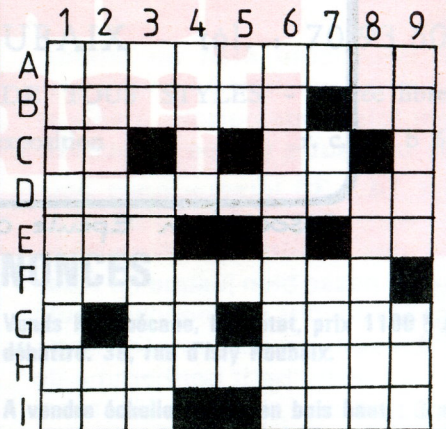
Mme GALEZ, B/11, square des Ormes

Mme LEFEBVRE, C/51, square des Ormes

M. PARSY Paul, A/62, allée des Tilleuls

## mots croisés

no 12

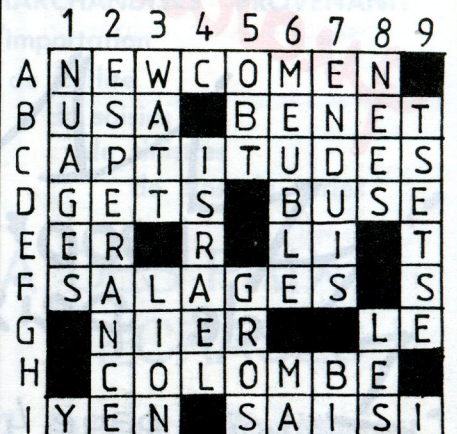


### HORIZONTALEMENT

- A) Petits passereaux des champs ou de l'Epeule.  
 B) Rappeler - La sienne.  
 C) Dieu égyptien - Fut victime d'une vacherie.  
 D) Rue de notre quartier.  
 E) Utilise - Phonétiquement : allèrent à l'aventure.  
 F) Crainte respectueuse.  
 G) La sienne - Capitale du Togo.  
 H) Sont restés comme neufs.  
 I) Prénom masculin - Sigle d'une police spéciale.

### VERTICALEMENT

- 1) A sa place dans notre quartier.  
 2) Tas de billets - Négation.  
 3) Ouvrier spécialisé - Race de chat.  
 4) Foutue - Maladie de la peau.  
 5) Voyelle doublée.  
 6) Peut être équilatéral, isocèle ou scalène.  
 7) Pronom indéfini - En haut sur les cartes.  
 8) En manière de - Certaines sont fraîches, d'autres glacées.  
 9) Hausser la note - A droite sur les cartes.



SOLUTIONS DU QUARTIER

LIBRE N°11



# Amicale des Arts



Notre photo représente les champions cyclistes membres de l'amicale des Arts en 1922 : J. Deleu, M. Decroix, H. Caron, L. Devros. Elle a été fondée en 1887 ; elle fêtera son centenaire dans 4 ans.

Depuis sa fondation, comme l'indiquent les statuts, chaque année elle distribue des récompenses : livres, jeux, etc. aux élèves de l'école de la rue des Arts et aussi depuis quelques années aux élèves de l'école Le Gouvet. En 1982, un budget de 13 000 F a été consacré pour ces récompenses.



L'amicale est ouverte pour les anciens de l'école mais aussi pour les élèves. La carte de membre est de 10 F. Elle donne droit aux jeunes de venir se détendre en jouant au tennis de table, au billard, aux flippers. Depuis peu ils peuvent également faire de l'aéromodélisme et de la photo. Les jours d'ouverture sont : le mercredi de 18 h à 20 h, le samedi de 18 h à 20 h et le dimanche de 10 h à 14 h.



L'amicale marche grâce à une équipe de bénévoles anciens élèves qui tout en s'occupant des loisirs des jeunes s'occupent aussi des adultes. Il y a pour eux une section tir qui regroupe 74 licenciés. Cette section chaque année participe au championnat local de Roubaix. Il débute en octobre et se termine en mars. Le stand de tir est aussi à la disposition des hommes et des femmes qui veulent s'entraîner individuellement ; il suffit d'être membre de l'amicale.

Il y a également une section belote qui possède 11 équipes. Elle participe chaque année au championnat organisé entre les amicales ; il se déroule d'octobre à mars.

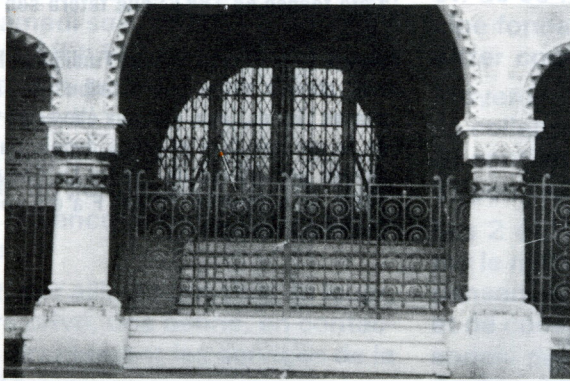




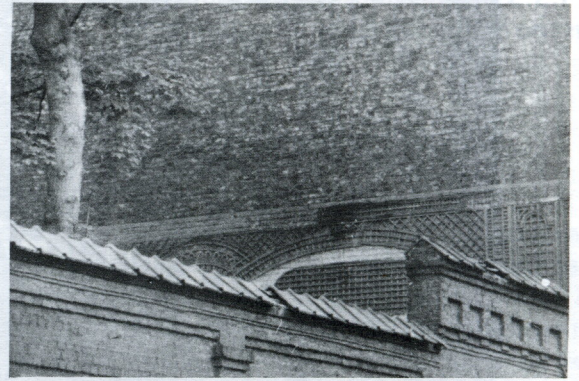
1 LES ANGELOTS



2 LA FAUSSE PORTE  
LA FAUSSE FENETRE



3 LES ARCADES



4 LE MUR



5 LES BOUTEILLES DE GAZ



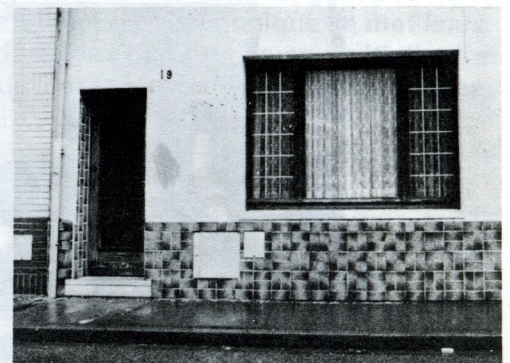
6 LA FENETRE EN OGIVE



7 LA CHEMINEE



8 L'ENTREE DE COUR



9 LA MAISON

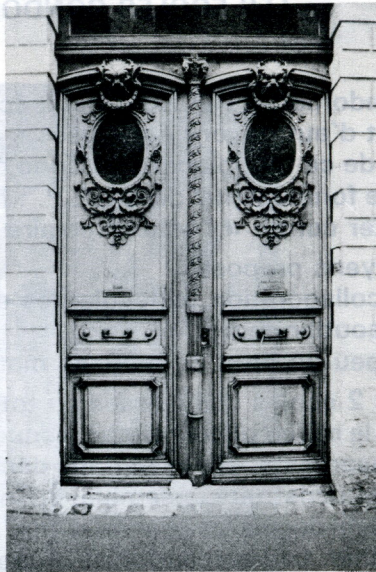


**CONCOURS**

# Connaissez vous votre quartier ?



10 LE BOW WINDOW



11 LA GRAND-PORTE



12 L'ARBRE

Pour concourir à ce jeu, il vous suffit de reconnaître dans quelles rues du quartier ont été prises les 12 photographies et d'indiquer dans chaque case du bulletin-réponse le numéro de la photo correspondant à la rue.

- Ce concours est doté de 1 000 F de prix.
- Les 10 premiers seront récompensés.
- 1<sup>er</sup> prix un radioréveil.

**BULLETIN REPONSE (à déposer: Association Epeule Alouette Trichon)**  
( 137, rue de Lille Roubaix)

Nom ..... Prénom .....

Adresse .....

- RUE DU BOIS PHOTO N°
- RUE DES CHAMPS PHOTO N°
- RUE DESCARTES PHOTO N°
- RUE DE L'EPEULE PHOTO N°
- RUE DE L'ESPERANCE PHOTO N°
- RUE DU GRAND CHEMIN PHOTO N°

- RUE DE L'INDUSTRIE PHOTO N°
- RUE DE LILLE PHOTO N°
- RUE DU NORD PHOTO N°
- RUE REMY COGGHE PHOTO N°
- RUE DE WASQUEHAL PHOTO N°
- RUE WATT PHOTO N°

QUESTION SUBSIDIAIRE 1 :  
Combien de bulletins-réponses seront dépouillés.

QUESTION SUBSIDIAIRE 2 :  
Combien de personnes répondront sans erreur aux 12 questions.

**Datelimite d'envoi: 31 juillet 1983**

Ce numéro Quartier libre est tiré à 5 000 exemplaires



## SE DÉBARRASSER DES ENCOMBRANTS A TOUT MOMENT

## LES ECOLES CONDORCET ET LAKANAL EN Z.E.P.

Il est rappelé à l'intention du public que les dépôts d'encombrants peuvent être effectués, du lundi matin au samedi soir, tous les jours entre 6 h et 18 h (17 h le samedi), dans le terrain prévu à cet effet, rue Meyerbeer.

Une benne de la T.R.U. y est installée, en permanence, afin de recevoir les encombrants des Roubaisiens.

Il est, par ailleurs possible de louer, à titre privé, une benne, en contactant directement les services de la T.R.U.

A noter, encore, que dans le cadre des campagnes de propreté régulièrement programmées par la municipalité, des bennes sont disposées en divers endroits dans la ville, à la disposition de tous.

## LE QUARTIER LE PLUS JEUNE DE FRANCE ?

Les statistiques du recensement de 1982 nous apprennent que le quartier est constitué de 12 000 personnes et que 49 % des habitants ont moins de 25 ans soit 5 800 jeunes de moins de 25 ans.

Beaucoup de personnes devant une telle statistique vont répondre : oui mais... Qui sont-ils ? Quel est leur avenir ?

A toutes ces personnes sceptiques qui plaignent ces jeunes et qui aussi ont parfois peur de cette jeunesse, il faut leur dire qu'une telle jeunesse c'est un signe d'espoir : ils ne vivront pas ce que nous avons vécu, ils vivront quelque chose de bien différent et qu'ils devront apporter à cette nouvelle société des valeurs sûres autres que celles que nous n'avons pas pu conserver et leur transmettre.

N'ayons pas peur de leur avenir de notre avenir, soyons pleins d'espoir pour eux.

Condorcet et Lakanal : deux écoles publiques de Roubaix qui, comme tant d'autres, ont été jugées « écoles à haut risque » d'échec scolaire et, de ce fait, placées en Zone d'éducation prioritaire, alias Z.E.P. Principe fondamental de la Z.E.P. : faire plus pour les enfants qui ont moins, lutter contre « l'échec scolaire ».

Moyens proposés :

- 1) collaboration bénévole des enseignants,
- 2) soutien moral,
- 3) peu ou prou de moyens matériels, c'est selon.

Les 2 écoles (13 classes au total) sont proches géographiquement et, par le milieu populaire dans lequel elles « recrutent » leurs « petites têtes pensantes ». Elles ont donc décidé de jouer franchement la carte Z.E.P. et de construire ensemble, en mars 1982, un projet pédagogique initial, enrichi depuis lors par un plan d'action réactualisé en 1983 et de volume double. Les demandes et propositions sont claires. En voici quelques-unes sans le détail explicatif :

- liaison d'ordre pédagogique et concertation entre maternelles, primaires et collèges pour un suivi sérieux de chaque enfant ;
- mise en place d'une pédagogie différenciée, plus individualisée pour les enfants en difficulté et, donc, comme moyen de cette politique, demande d'un maître supplémentaire, au départ, pour les 2 écoles (il a été obtenu) et aujourd'hui 2 ;
- amélioration des moyens d'accessions aux structures sociales du quartier et ouverture sur les Maisons de Quartier, salles et clubs sportifs, terrains de jeux, associations, etc. car la lutte contre l'échec scolaire ne concerne pas, loin s'en faut, que le cadre de l'école ;
- crédits spécifiques et prioritaires ;
- amélioration des locaux scolaires ;
- remplacement prioritaire en Z.E. prioritaire des maîtres absents pour assurer une permanence du service public d'éducation, etc.

Bref la demande est d'importance et interpelle autant les pouvoirs municipaux que d'Etat.

Dans la pratique, l'obtention d'un maître supplémentaire a déjà permis l'individualisation du travail pour les enfants en difficulté dans une atmosphère d'intimité riche d'apprentissages pour l'enseignant comme pour l'enfant. D'autre part, les instituteurs concernés commençant peu à peu à sortir de la solitude de leur métier, l'équipe pédagogique se met lentement en place, concertations et décisions communes se multiplient et cela pour le plus grand intérêt de l'enfant. Et bien d'autres choses encore...





Grégory, le reporter de la troupe des scouts de Roubaix, nous fait vivre une sortie avec ces camarades :

Une nouveauté était au rendez-vous de ce week-end : pour la première fois, nous partons à vélo et avec une autre troupe de scouts.

Il est 14 h 30 lorsque nous pouvons partir. Nous allons d'abord au local des scouts de Wasquehal. Tout se passe bien jusque-là. Nous nous retrouvons et prenons la route de Linselles. Ensemble nous menons notre petit bonhomme de chemin. Mais, arrivés à Linselles, une crevasse nous fit perdre du temps. Après une longue pause forcée, nous arrivons au lieu de camp.

Pendant que certains vont chercher le bois, les autres montent les tentes ; nous nous pressons ; l'équipe de Wasquehal a pris du retard, nous voulons terminer les premiers mais l'équipe de Wasquehal a fini avant nous. Enfin, il faut penser à allumer le feu de bois, nous sommes intrigués par la technique pour l'allumer. Nous préparons la bouffe, pendant que certains préparent le jeu de soirée ou plutôt le mettent au point.

Nous mangeons et le jeu de soirée commence : nous devons attraper un des chefs et lui substituer un objet insolite. Vers 22 heures, c'est le couvre-feu mais nous avons continué à discuter dans les tentes.

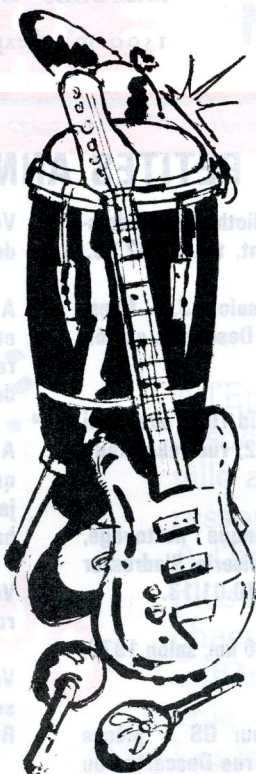
Le lendemain matin, nous allons à la messe. Au retour de celle-ci, nous préparons le repas du midi. Après le repas, nous replions les tentes et ensuite nous faisons un jeu de ballon.

Le football terminé, nous rangeons le lieu de camp.

Maintenant le temps est venu de remercier les fermiers pour l'hospitalité qu'ils nous ont apportée.

Nous reprenons la route pour Wasquehal et Roubaix ; pour notre première sortie à vélo nous en avons bavé.

P.S. : les dates de camp sont déterminées, le camp se déroulera du 18 au 31 août ; pour plus de renseignements, s'adresser au 44, rue Inkermann 59100 ROUBAIX, tél. 70.61.51.



« EQUATEUR » : un groupe musical né dans le quartier

Sept jeunes adoreurs de musique tropicale (Salsa), funk, jazz : de Santana à Dizzie Gillespie en passant par Chic.

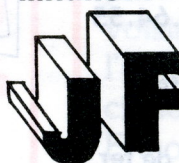
Ils se sont réunis pour concrétiser leur passion. De cette association est née « EQUATEUR ».

Les membres du groupe : congas : Bruno ; bongoet percussion : Jafe ; clavier : Marquis ; batterie : Mafe ; basse : Djamel ; guitare : Eric ; chant : Jean-Pierre. Quartier libre les a découverts récemment lors d'une de leurs répétitions. Nous vous invitons à les écouter sans plus tarder.

Le groupe EQUATEUR (salsa, soul, funky...) se propose pour animer vos soirées (booms, soirées dansantes, anniversaires...).

Pour tous renseignements s'adresser au 48, rue Miln ou tél. 24.27.53 après 21 h sauf vendredi et week-end.

MAGASIN



MERCERIE

BONNETERIE

21 rue de Rohan RX  
tel: 70.04.44

Ouvert tout les apres-midi  
de 14H a 19H

BICZO

180, rue de l'Industrie

59100 ROUBAIX

Tél: (20) 73.82.39

JEAN



SHIRAKABA

revêtement mural japonais.

inninflammable, thermique,

isophonique

RESTO RAPID'

FRITES - MERGUEZ - ASSIETTE ANGLAISE

BROCHETTES "CLUB" - HOT DOG - CROQUE

FRITES CARBONADE - FRITES TRIPES

PLAT DU JOUR

54, rue de l'Epeule (face Colisée) RX

Tel: 70.00.89

TOUS LES JOURS DE 11H A 23H



Esso-Service

G. DUMERY

pneus batteries

accessoires

109 BD MONTESQUIEU

ROUBAIX tel: 70.99.66.





# Au Miroir de l'Alouette

5, rue de l'Alouette, 59100 ROUBAIX - tél. : 70.93.50

MEUBLES DE TOUS STYLES - entrée libre

1500 m<sup>2</sup> d'exposition r. c. 66 b 6

## CARROSSERIE DU TRICHON Jimmy DEWASCH

14, RUE DU TRICHON RX  
TEL: 70.91.24

## PETITES ANNONCES

Recherche piano, canapé, bibliothèque. S'adresser au 12, rue Charles-Quint, tél. 73.62.30.

Vends table bois basse de salon. J.-P. Naesens, amicale des arts, rue Descartes ou tél. 70.01.13 qui transmettra.

Vends appareil photo Polaroid 1000 avec étui neuf : 150 F. S'adresser 132, rue Inkermann Roubaix, tél. 70.94.89.

J. H. cherche emploi quelconque : nettoyage, entretien, manutention, menuiserie. S'adresser 48, rue Miln Roubaix, tél. 70.01.13.

Vends 1308 GT, 7 CV, 28 000 km, salon 1979, tél. 70.60.88

Vends attache-caravane pour GS + pièces diverses. Amicale des arts, rue Descartes ou tél. 70.01.13 qui transmettra.

Nourrice agréée recherche enfant à garder. S'adresser à Mme RAUCOT, 43 B, square des Ormes, rues Descartes Roubaix, tél. 26.56.12.

Vends Motobécane, bon état, prix 1100 F à débattre. 39, rue d'Isly Roubaix.

A vendre échelle double en bois haut : 3 m et escabeau en bois haut : 1,65 m. Prix intéressant. M. SIX, 185 C résidence Colbert, rue de Soubise, Roubaix.

A vendre machine à tricoter Singer avec jacquard et machine à coudre électrique n'ayant jamais servi Mondipoint. 4, rue de Soubise Roubaix, tél. 70.20.96.

Vends feu continu, bon état. Prix 500 F. 40, rue de l'Industrie Roubaix.

Vends aquarium 120 litres avec tous les accessoires. Prix à débattre. 95, rue de l'Industrie Roubaix.

Vends vélo enfant 4-6 ans Peugeot. Très bon état. Prix 250 F. S'adresser au 137, rue de Lille Roubaix.

LES PETITES ANNONCES SONT GRATUITES  
ELLES SONT REÇUES TOUS LES JOURS  
PAR TÉLÉPHONE AU 70.01.13

Tel : 73.18.42

ENTREPRISE  
DE BATIMENT  
J. RYELANDT  
138 rue d'Isly 59100 RX

**GEL CHEF**

TOUT PRET,  
TOUT FRAIS,  
LE MARCHÉ DU SURGELE  
LE PLUS VASTE CHOIX  
DE LA REGION :  
600 PRODUITS  
102, rue de l'Epeule  
ROUBAIX

Andre Misplon Tel: 70.64.55

Sanitaire Chauffage  
Articles de Menage  
& Cadeaux

28,30 rue du chemin de fer

**DRINK STORE**

Tel: 70.36.49

4 rue de Wasquehal RX  
Mardi 9 h à 12 h30 Vendredi 9h à 12h30  
& Samedi 15 h à 19h 15 h à 20h 30

**MP DIFFUSION**

**le geant du solde**

MARCHANDISES PROVENANT:  
d'importation  
de faillite  
de saisies  
de sinistres  
de fins de series

**A DES PRIX  
ECRASES !!**

87, Boulevard Montèsquieu  
59100 ROUBAIX