

QUARTIER LIBRE

JUIN 1984
N° 15



association Epeule alouette Trichon . Information . 137 rue de Lille . Roubaix .



GRAND CONCOURS
« CONNAISSEZ-VOUS VOTRE QUARTIER »
1 000 F de prix
Voir pages 6 et 7

DOSSIER URBANISME
pages 3 et 4

LES RUES DU QUARTIER



Certaines rues du quartier de l'Epeule portent des noms dont tout le monde connaît l'origine, place d'Amiens par exemple. D'autres sont peu ou mal connues (Salomon-de-Caus).

Comme il est toujours intéressant de connaître le pourquoi des choses, nous croyons rendre service aux lecteurs en leur donnant les renseignements sur les noms des rues du quartier.

Rue BELL : Graham Bell, physicien, né à Edimbourg en 1847 est l'un des inventeurs du téléphone en 1876. Il est mort à Baddeck en 1922.

Rue BREZIN : Michel Brézin, philanthrope français, né en 1758, mort à Paris en 1828. Simple ouvrier serrurier que sa persévérance et d'heureux concours de circonstances conduisirent à la fortune. Par testament il fonda l'hospice de la reconnaissance, à Garches en Seine-et-Oise, pour les vieux ouvriers de sa profession âgés et infirmes.

Rue CUGNOT : Nicolas-Joseph Cugnot, ingénieur français né à Void (Meuse) en 1725, mort à Paris en 1804, inventa le fameux chariot à vapeur, ancêtre des locomotives et des automobiles. Ce premier véhicule appelé fardier fut conçu à des fins militaires pour transporter de lourds canons. La chaudière de cette machine à vapeur sur roues s'épuisant en moins d'un quart d'heure, le fardier ne put jamais fonctionner d'affilée plus longtemps. Nous pouvons tout de même admirer Cugnot qui, le premier, réalisa la transformation du mouvement linéaire des pistons d'une machine à vapeur, en mouvement de rotation.

Rue DESCARTES : René Descartes, philosophe et mathématicien français, né à La Haie (Touraine) en 1596. Tout d'abord soldat, il vécut ensuite vingt ans en Hollande afin de travailler à ses œuvres philosophiques puis se rendit en Suède près de la reine Christine. Il mourut à Stockholm en 1650. Auteur de plusieurs ouvrages (Discours de la méthode, 1637), il est le vrai fondateur de la philosophie moderne que l'on appelle cartésianisme.

Rue FOUCAULT : Léon Foucault, physicien français, fils d'un éditeur parisien, né à Paris en 1819. Autodidacte, il collabora avec Fizeau et Arago. Il est connu surtout par sa détermination de la vitesse de la lumière à l'aide d'un miroir tournant (1850), par sa démonstration du mouvement de rotation de la terre au moyen d'un pendule (1851) par son invention du gyroscope (1852). Il est mort à Paris en 1868.

Rue d'ISLY : Isly, rivière de l'Afrique du Nord, à l'ouest de l'Algérie. Sur ses bords, avec dix mille hommes, le maréchal Bugeaud vainquit les Marocains en nombre dix fois supérieur le 14 août 1844. Il mérita le titre de duc d'Isly.

Rue d'INKERMANN : Inkermann, ville de Crimée (U.R.S.S.) où les Français et les Anglais alliés remportèrent une victoire sur les Russes le 5 novembre 1854.



Boulevard MONTESQUIEU : Charles de Secondat, baron de Montesquieu est né au château de la Brède (Gironde) en 1689. Il est mort à Paris en 1755. Auteur des Lettres persanes et de l'Esprit des lois. Il a mis le premier en lumière la grand principe de la séparation des pouvoirs.

Rue MORSE : Samuel Morse, peintre et physicien américain, né à Charlestown en 1791, mort à New York en 1872. Inventeur d'un appareil très répandu de télégraphie électrique et de l'alphabet qui porte son nom.

Rue NEWCOMMEN : Thomas Newcommen, mécanicien anglais, né à Darmouth en 1663, inventa le principe de la machine atmosphérique. Un défaut de piston mal construit lui fit découvrir le refroidissement intérieur du cylindre.

Rue PHILIPPE-DE-GIRARD : Philippe de Girard, né à Lourmarin (Vaucluse), mort à Paris en 1845. Napoléon ayant proposé un prix pour la création de la meilleure machine à filer le lin, Philippe de Girard résolut le problème en quatre mois. Malheureusement le prix ne fut pas décerné. L'Empire tomba et l'inventeur ruiné dut accepter les propositions du tzar Alexandre I^{er} et installa une filature près de Varsovie. Il fut par la suite nommé ingénieur des usines de Pologne.

Rue SALOMON-DE-CAUS : Salomon-de-Caus, ingénieur français (1576-1626) fut le premier à donner dans ses ouvrages le théorème des machines à feu, sur l'expansion et la condensation de la vapeur. Théorème qui devait conduire au mouvement alternatif du piston. Il donna la description d'un appareil qui est une véritable machine à vapeur avant son invention. Il est donc le précurseur des grandes inventions mécaniques.

Nous continuerons la suite dans le prochain numéro.

Jacques PROUVOST
Président de la Société
d'Emulation de Roubaix

URBANISME : ENCORE BEAUCOUP A FAIRE

éléments pour un débat

Vivre ensemble, mieux vivre ensemble à l'Epeule, c'est dans ces termes que le Comité de quartier aborde les problèmes d'urbanisme et de logement.

NOTRE QUARTIER EST ATTRACTIF : C'EST UNE CHANCE ET UN ATOUT.

Entre les deux recensements (1975-1982) on constate une augmentation de 2664 personnes venant d'autres quartiers de Roubaix mais aussi de Villeneuve-d'Ascq, Croix, Hem, Tourcoing, Wasquehal, Wattrelos.

Notre quartier a non seulement gardé son bon équilibre de population, mais contrairement à ce qu'on dit pour l'ensemble de Roubaix, a attiré 551 cadres, employés ou membres des professions libérales.

(Ce qui ne veut pas dire qu'il n'y ait pas aussi des départs et des insatisfactions.)

POURQUOI CETTE ATTRACTION ?

Parmi les causes, on peut citer :

- la proximité du centre-ville,
- la structure commerçante et son animation,
- le bon réseau d'équipements, notamment scolaires,
- le bon équilibre de population,
- la diversité des possibilités offertes au niveau du logement.

Perspectives

- Le comité de quartier veut AVEC VOUS renforcer ces atouts et garantir cet attrait. C'est pourquoi il a invité à un débat les adjoints concernés : Messieurs Baudry, D'Hau-Decuypère, Lamaire et Namière.
- Le Comité de quartier a rappelé sa volonté d'être associé à toutes les opérations : l'îlot Crouy qui prend du retard en raison d'un manque de crédits pour 1984, mais avec la demande d'inscription au budget 1985 de l'aménagement de l'espace vert — l'aménagement de la place de l'Abreuvoir — les projets dans le parc Toulemonde (boulevard Montesquieu), l'aménagement de tous les terrains disponibles.
- Le Comité de quartier a fortement insisté sur 2 points :

1. RENFORCEMENT DE LA DYNAMIQUE DE REHABILITATION

Les propriétaires de logements anciens pourraient bénéficier d'avantages financiers si la municipalité décidait une opération programmée d'amélioration de l'habitat (O.P.A.H.).

2. LUTTE CONTRE L'INSALUBRITÉ

Cette dynamique de réhabilitation doit s'accoupler avec un dispositif de lutte contre l'insalubrité. Nous avons rappelé qu'il fallait partir de l'écoute des habitants qui vivent dans les cours pour décider avec eux de ce qu'il faut démolir ou garder en l'améliorant, peut-être avec l'aide des jeunes en insertion sociale et professionnelle. Si des habitants souhaitent être relogés, il ne doit pas y avoir de problème avec 660 logements vides et 213 logements neufs construits ou à construire. L'essentiel est de répondre de manière adaptée aux besoins de la population.

C'est donc aux habitants de dire ce qu'ils pensent et ce qu'ils veulent en répondant au questionnaire page 4.



POUR VIVRE ENSEMBLE

« Si les élus ont les moyens et les techniques, c'est aux habitants que revient le droit et le devoir de dire comment doit être la ville que nous voulons pour nous et nos enfants. »

(Quartier Libre n°...)

VOUS AVEZ LA PAROLE

(Cochez la bonne réponse)

• Pensez-vous que le quartier est attractif?

oui non

Pourquoi?

• Des logements ont été construits récemment (rue de Soubise, angle rue des Arts) ou sont en projet (ilôt Crouy). Y habiteriez-vous?

oui non

Pourquoi?

• Vous habitez un logement ancien en rue :

propriétaire locataire

Etes-vous satisfait d'y vivre ?

oui non

Y avez-vous fait des améliorations extérieures ?

oui non

intérieures ?

oui non

Souhaitez-vous une information sur les possibilités financières ?

oui non

• Vous habitez un logement ancien ou cour.

propriétaire locataire

Etes-vous satisfait d'y vivre ?

oui non

Quel est l'état de la cour ?

bon moyen mauvais

Quel est l'état de votre logement ?

bon moyen mauvais

L'avez-vous amélioré ?

oui non

Vit-on en bonne harmonie dans la cour ?

oui non

Souhaitez-vous rester dans la cour ?

oui non

Connaissez-vous les aides possibles ?

oui non

Loyer actuel :F

Si vous êtes locataire, souhaitez-vous devenir propriétaire ?

oui non

D'après vous que faut-il faire ?

réhabiliter démolir

Est-ce que les voisins ont les mêmes avis que vous ?

oui non

(Consultez-les et poussez-les à répondre.)

PROJETS 84 SUR LE QUARTIER

Terrain vague Epeule-Bell (en bordure de Croix, en bas du boulevard Montesquieu) : la municipalité a prévu un budget pour l'aménagement de cette aire, comprenant un passage pour piétons, le reste étant un espace vert ; des bornes empêcheront tout véhicule de circuler dans cette zone.

Terrain vague entre la rue de Régnacourt et la rue de l'Espérance (en face de la piscine) : les élus espèrent un budget dans le courant de l'année pour agrandir le parking déjà existant.

Terrain vague près de la salle polyvalente, rue de l'Epeule : une maison des jeunes se construit actuellement avec la participation des jeunes.

Projet de l'aménagement de l'usine Crouy : La Sarnord va pouvoir commencer les travaux dans l'usine même en septembre prochain, un budget venant d'être dégagé en mai, alors qu'il n'était pas prévu initialement.

Parc Toulemonde (entre la rue Inkermann et la rue d'Isly) : un promoteur privé s'est porté acquéreur du terrain pour la construction d'un lotissement. La municipalité n'a pas donné son accord : le promoteur n'ayant pas à proposer un type de maison en brique traditionnelle.

H.L.M. à l'angle de la rue des Arts et de l'Epeule. La vente de cellules commerciales et la location des appartements vont bon train.

Place de l'Abreuvoir (en face du Colisée) : l'aménagement n'est pas prévu pour cette année.

Nom et adresse.....

Nombre de personnes :.....

(Ceci permettrait au Comité de quartier de poursuivre les réflexions avec vous.)

Vous pouvez également noter le nom de votre rue ou de votre cour :.....

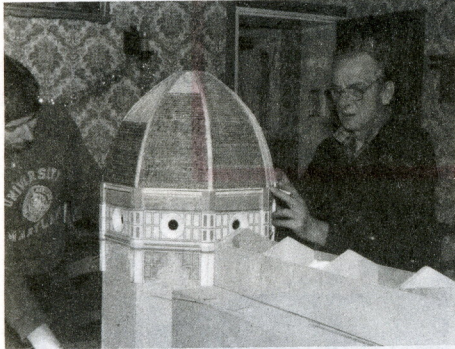
Cette page est à envoyer à

« Quartier Libre »

137, rue de Lille - Roubaix

BATISSEUR de CATHEDRALE au XX^e SIECLE

M. Spanpinato habite en haut de la rue de Lille. Il a arrêté depuis quelque temps son activité professionnelle. Il était ébéniste spécialisé dans la marqueterie, faisant de la restauration de meubles de style et de la copie de meubles anciens. M. Spanpinato est originaire du bassin méditerranéen ; son métier, il l'a appris à Nice.



1^{er} stade

Quartier-Libre est allé le voir pour découvrir la cathédrale miniature qu'il construit dans son atelier.

L'idée folle de M. Spanpinato (comme il le dit lui-même) est de vouloir réaliser la cathédrale de Florence Sainte-Marie-des-Flours en marqueterie.

La préparation a été minutieuse : études d'après les plans qu'il a pu trouver dans une dizaine de livres consacrés à la cathédrale, trois visites sur les lieux.

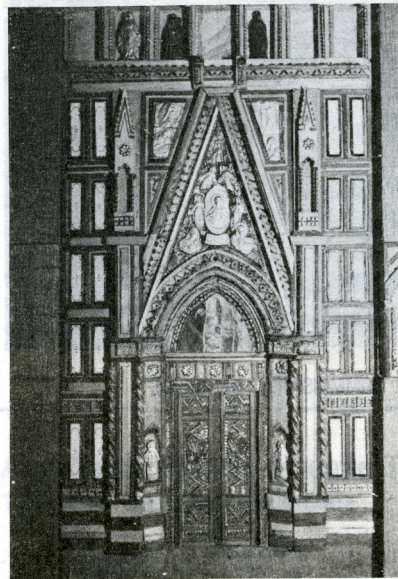
Il y a trois ans, la maquette était à son premier stade ; elle ressemblait à une construction de cubes creux en contre-plaqué aux formes les plus diverses : rectangles, demi-sphères, demi-cylindres, pyramides, troncs de cône. Les volumes étaient en place, il restait à transformer ces formes en une œuvre d'art.

La cathédrale de Florence est un monument polychrome. Elle est entièrement faite, à une exception près, de marbres de couleurs différentes : vert, rose-rouge, blanc, violet. Pour le marqueteur, il a fallu trouver les bois correspondants : pour le marbre vert, du buis étuvé ; pour marbre rose-rouge, de l'acajou ; pour le marbre blanc, du sycamore ; pour le marbre violet, de l'amarante.

Le dôme est fait de cinq mille tuiles d'acajou de 4 x 4 millimètres ; ce dôme est une splendeur et, à lui seul, peut être une œuvre.

Le portail central émerveille par la précision des détails : les deux statues sont là à Florence, dans leur niche de part et d'autre de l'entrée ; on distingue bien le cadre de la porte avec ses traverses, dans lequel les panneaux sculptés sont dorés.

Au-dessus, entre le gable et l'ogive de la porte, il y a d'autres sculptures ; M. Spanpinato, pour en faire ressortir les formes essentielles, a dû découper des médailles, (comme on peut en trouver sur les lieux de pèlerinage), les assembler, les baigner dans la colle, les poser, les dorer.

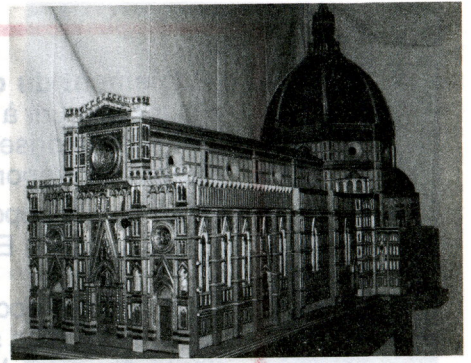


Détail de la porte centrale

Pour arriver à autant de précision, il a fallu dessiner la porte sur papier, ou plutôt faire le plan de celle-ci en gardant en tête le nombre-clé 1/100^e, échelle de la maquette.

Les oculi dans la partie haute comme les rosaces sur le fronton sont des sculptures taillées dans du hêtre ; il a fallu des gouges miniatures spécialement faites pour cela.

A l'intérieur des rosaces, pour imiter les plombs portant les verres, il a fallu faire de la dentelle avec du fil de coton, la tremper dans de l'eau sucrée pour raidir celle-ci ; ensuite placer cette micro-verrière à l'intérieur de la rosace.



La maquette

L'œuvre n'est pas achevée, commencée il y a quatre ans, M. Spanpinato y travaille trois mois par an, tous les jours pendant huit heures. Il y a déjà consacré deux mille heures pour en arriver au stade actuel ; il estime qu'il lui reste encore mille heures à faire.

Actuellement seize mille pièces avec quatre mille coupes d'onglet ont été coupées et collées dans sept bois différents : buis, acajou, sycamore, amarante, hêtre, frêne, peuplier.

Le maître d'œuvre avoue être pris par son œuvre, même plus : possédé et, au bout de trois mois, il arrête, fatigué de travailler, dégoûté de cette cathédrale de bois qui hante ses nuits. Il la fuit, quitte Roubaix, va voir des amis à Nice pour se détacher d'elle.

Sachant très bien que dans neuf mois, il se réattellera à la tâche ayant mille heures à fournir pour que sa folie, commencée il y a quatre ans, devienne un chef-d'œuvre.



La cathédrale de Florence

GRAND CONCOURS « CONNAI

Règlement du concours :

Pour concourir à ce jeu, il vous suffit d'indiquer dans quelles rues du quartier ont été prises les 12 photographies et d'indiquer dans chaque case du bulletin-réponse le numéro de la photo correspondant à la rue.

1. Le bulletin-réponse doit être déposé ou envoyé sous enveloppe cachetée à l'association Epeule Alouette Trichon Information, 137, rue de Lille à Roubaix.

2. Il ne sera accepté qu'un seul bulletin-réponse par famille.

3. Les résultats seront affichés au 137, rue de Lille et à la salle polyvalente de la rue Watt, Roubaix, début septembre.

1^{er} prix : perceuse électrique avec percussion.

2^e au 9^e prix : bon d'achat de 70 F.

10^e au 15^e prix : cadeau surprise.



1. PALAIS DE JUSTICE



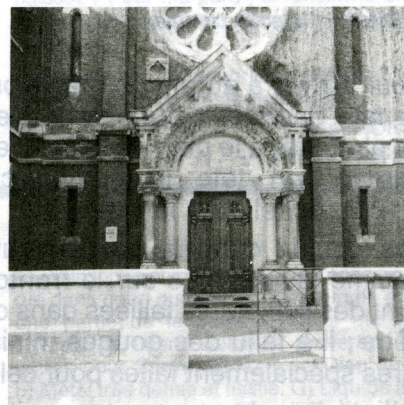
2. COMMISSARIAT DE POLICE



3. MISSION LOCALE



4. OFFICE H.L.M.



5. EGLISE REFORMEE



6. SALLE WATREMEZ

POSEZ-VOUS VOTRE QUARTIER »



7. ECOLE CONDORCET



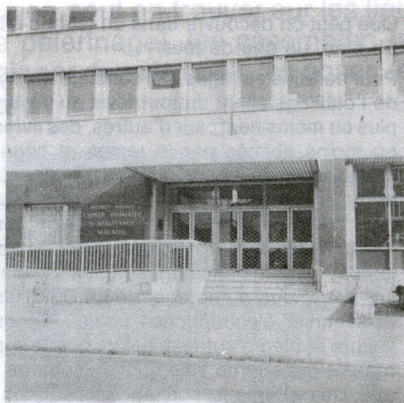
8. PISCINE



9. CONSERVATOIRE



10. EGLISE SAINT-SEPULCRE



11. SECURITE SOCIALE



12. A.N.P.E.

BULLETIN RÉPONSE à déposer : Association Epeule Alouette Trichon)
137, rue de Lille - Roubaix

Nom Prénom
Adresse

- | | | | |
|----------------------|----------|-----------------------|----------|
| • RUE DES ARTS | PHOTO N° | • RUE DU GRAND-CHEMIN | PHOTO N° |
| • RUE BREZIN | PHOTO N° | • RUE DE L'HOSPICE | PHOTO N° |
| • RUE DES CHAMPS | PHOTO N° | • RUE REMY-COGGHE | PHOTO N° |
| • RUE DE L'ESPERANCE | PHOTO N° | • RUE SALOMON-DE-CAUX | PHOTO N° |
| • RUE DES FABRICANTS | PHOTO N° | • RUE DE SOUBISE | PHOTO N° |
| • RUE DU GAL-SARAIL | PHOTO N° | • RUE DE LILLE | PHOTO N° |

QUESTION SUBSIDIAIRE 1 :
Combien de bulletins-réponses seront dépouillés.

QUESTION SUBSIDIAIRE 2 :
Combien de personnes répondront sans erreur aux 12 questions.

Date limite d'envoi : 31 juillet 1984

Ce numéro Quartier libre est tiré à 5 000 exemplaires.

QUEL BRIC-A-BRAC!

J'ai appris (j'en suis même surpris), que le Quartier de l'Epeule-Alouette-Trichon recèle des activités quelque peu insoupçonables.

J'entends encore les propos de la personne que j'ai rencontrée : « Quoi ! Vous habitez le « quartier depuis deux ou trois ans... Mais vous ne sortez pas de votre trou ! Vous ne saviez pas qu'il y a une sorte de marché aux puces, un drôle de bric-à-brac ? ».

Vous pensez peut-être à celui du dimanche matin, rue du Grand-Chemin ou rue du Général-Sarrail...

Pas du tout.

Celui dont je vous parle a lieu le samedi matin, place Roussel, dans notre quartier, (la rue de l'Industrie y donne accès).

Oui, je vous parle du bric-à-brac de la place Roussel... Et dire que j'ai passé à côté de cette place plus d'une fois, aux autres heures et jours de la semaine... Et être dans l'ignorance de...

Oui. J'en suis surpris... Moi qui croyait tout savoir sur le quartier de l'Epeule-Alouette-Trichon : sur sa braderie, ses festivités en septembre, ses quinzaines commerciales, ses concours de belote et de bien d'autres activités plus ou moins connues du public épeulois. Oui. Etre au courant de cela et ne pas savoir qu'il y a un marché aux puces le samedi matin...



VISITE DU BRIC-A-BRAC

Si 8 h 15 est un horaire qui vous paraît très tôt, (pour les personnes pantouflardes), il ne l'est point pour ceux, brocanteurs et particuliers, vendant diverses choses allant de ceci à cela.

Je ne cache pas que le cadre ou l'environnement s'y prête, donnant l'impression d'être présent plus à une petite foire aux vieilleries qu'à une grande surface où vous entendez perpétuellement le bruit du tiroir-caisse, des publicités sur tel ou tel produit, etc.

Que peut-on voir dans son ensemble ?

Effectivement, une place où il y a quelques arbres dans lesquels peuvent se nicher des tourterelles, pigeons et autres volatiles plus ou moins bruyants. Bien avant d'avoir vu une partie de la place Roussel, (bien que je sois venu par la rue de l'Industrie), je peux dire que deux véhicules étaient visibles de loin : deux fourgons bleus dont la partie supérieure contenait quelques chaises et fauteuils entre lesquels se tenaient à peu près confortablement deux ou trois matelas. Des tréteaux sur lesquels des étals supportaient de nombreuses babioles. Des meubles d'occasion : ceux d'un salon et ceux de chambre à coucher.

C'est entre 9 h et 10 h que le bric-à-brac bat son plein, qu'il y a beaucoup de monde — aussi bien du côté des vendeurs que du côté des acheteurs — mais moins bruyant qu'une braderie quelconque, les conversations entre les uns et les autres pour l'achat de quelques bricoles ; celles concernant des chiens du voisinage, qui auraient aboyé toute la nuit ; soit le transistor diffusant je ne sais quelles informations sur le Moyen-Orient.

Que peut-on découvrir dans un tel bric-à-brac ? Eh bien, un peu de tout !

Pour certains étalages, j'ai constaté qu'il y avait de l'outillage allant du tournevis au vilebrequin plus ou moins neuf ; sur d'autres, des livres plus ou moins abîmés par le temps et connus. A même le sol, (le jour de ma visite, il faisait beau), prenaient place quelques pendules dont une ou deux n'avaient plus leurs aiguilles, réveille-matin, des transistors dont les piles étaient éparpillées, lampes pour les anciennes radios fonctionnant sur le secteur, compteurs de l'E.D.F., ressorts de sommier, électrophones, quelques crics pour voiture et bien d'autres bibelots que je suppose trouvés dans je ne sais quelle décharge publique. Des vêtements sont en vrac, sur des tapis, et à vendre à qui veut bien les acheter, etc.

Il est une qualité que j'ai su déceler dans l'ensemble des brocanteurs et particuliers venant à la place Roussel pour vendre : celle de ne pas forcer la personne à acheter, la laissant agir d'elle-même.

Allons vous ! Oui, vous qui êtes habitants du quartier de l'Epeule-Alouette-Trichon, vous qui êtes de ceux qui n'aiment pas sortir de leur « trou », pourquoi ne venez-vous pas à ce bric-à-brac, ou à ce marché aux puces ? Qui sait ! Peut-être y rencontrerez-vous des personnes que vous connaissez ? Pour ma part, j'ai rencontré une personne que je connais : elle avait un balai et des serpillères...

Comment ça... ? Votre grasse matinée ? Vous la transformerez en sieste prolongée...

Joël MORILLON
un habitant du quartier

Les jubilaires de l'Epeule sont choyés

A l'occasion des jubilaires de mariage, quelques membres du Comité des fêtes et d'entraide visiteront les ménages jubilaires du quartier :

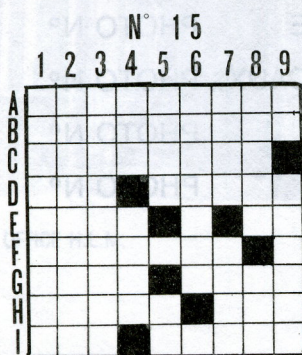
60 années de mariage :

M. et Mme Emile Carpentier, Laurette Verhaegue, 15, rue Brézin ; M. et Mme Jean Leruste, Marie Debuysse, 57, rue du Grand-Chemin ; M. et Mme Fernand Verfaillie, Marie Vandembroucke, 199, rue des Arts.

50 années de mariage :

M. et Mme Albert Bolle, Marguerite Quittot, 57, rue Cugnot ; M. et Mme Roger Del'Eglise, Suzanne Jacob, 11, avenue des Cottages ; M. et Mme Modeste Dereu, Emilienne Berthe, 60, avenue Jean-Jaurès ; M. et Mme Louis Desmet, Germaine Decoene, 13/B/33, rue des Ogiers ; M. et Mme Lucien Doise, Simone Fillemot, 14, rue Foucault ; M. et Mme Germain Vandelanoite, Madeleine Derweel, 191, rue de l'Industrie.

Les membres du Comité des fêtes furent reçus chaleureusement. Ils remirent le traditionnel colis des ménages jubilaires (entrée, poulet, petits pois, fromage, beurre, café, sucre, vin rouge, champagne, friandises, cigarettes et le gâteau traditionnel des jubilaires) ; ils présentèrent les vœux du comité d'entraide, souhaitant à chaque ménage une bonne santé leur permettant d'atteindre les noces de platine et de diamant.



MOTS CROISES
de Henriette de TRIE PAL

HORIZONTALEMENT

A) Philosophe et mathématicien français qui a raie dans notre quartier. B) Blessera en enlevant une partie de la peau. C) Celui qui allume. D) Mois de liberté selon le proverbe. — Les autres pour Sartre. E) Four. — Dieu égyptien. F) Métal très dense et fissile. G) Liquide biologique. — Rêve de jeune fille. H) Egrène sans fin. — Le tien. I) Crie en parlant du cerf. — Qui a perdu la tête.

VERTICALEMENT

1) Marcher sans but. 2) Lumière. 3) Qui est dans un rapport d'aide mutuelle. 4) Pas cuit. — Greffe. 5) Apogée. — Arrivé à la vie. 6) Métal blanc, rare, analogue au manganèse. 7) Demi-tacot. — Pas brillant. 8) Aller ça et là. — Roté. 9) Possessif. — Vol.

Solution du N° 14



XXVIII^e BANQUET OFFERT AUX ANCIENS DU QUARTIER EPEULE- ALOUETTE-TRICHON

C'est sur le thème de « Détente et Réjouissance » que le comité des fêtes et d'entraide du secteur avait organisé, le 15 avril dernier, le 28^e banquet offert aux Aînés du secteur Epeule-Alouette-Trichon.

De nombreuses personnes avaient prêté bénévolement leur concours: cuisiniers, serveurs, plongeurs, (soit un personnel de 50 personnes environ) plus les musiciens, chanteurs et danseurs.

Le menu était approprié pour le 3^e âge: Potage ombéiféré, langue sauce champignonnière, rôti de porc, légumes printaniers, pommes persillées, fromage, beurre, pâtisserie, glace



Banquet des anciens

Et, bien sûr, tout cela arrosé de vin blanc, vin rouge, bière, café, liqueurs.

Ce repas fut présidé par M. André Diligent, sénateur-maire de Roubaix. Il reçut la visite de M. Alain Faugaret, député-maire de Watrellos, natif de l'Epeule; de Mme Simone Cornelle, présidente du comité des festivités de la ville de Roubaix et de nombreux présidents de comité des fêtes des quartiers de la ville.

Le cercle symphonique Jean Macé-Pasteur; les duettistes Lucien et Betty; Paul Dufour (violoniste), José Juan (ténor espagnol), Jean Prez (accordéoniste), Louis Bagein (baryton), Daniel (jeune accordéoniste épeulois), l'ensemble musette André Peau, les danseurs et danseuses de l'école de danse de Roubaix, ont prêté gracieusement leur concours pour la réalisation de cette belle journée; grâce à l'excellente équipe du comité des fêtes qui, toute une année, se dépense sans compter pour animer le quartier et réaliser le banquet annuel offert aux Aînés du secteur.

PLEIN SUCCÈS DU CABARET DANSANT

Le Cabaret-Dansant, le premier réalisé dans la ville de Roubaix, et cela à l'initiative du comité des fêtes et d'entraide du quartier, a obtenu un grand et franc succès. Il est vrai que les entrées étaient gratuites, mais sur invitations, et exclusivement réservées aux personnes du 3^e âge.

Plus de 300 personnes ont répondu aux organisateurs, et il fallait voir les invités « frétiller des gambettes », emmenés à la cadence et au rythme de l'orchestre bien Epeulois « Les Bleus Sarraux » qui créa l'ambiance dans le hall d'entrée du Colisée, vraiment propice à ce genre d'animation; on se serait cru à la célèbre émission de la télévision.

Ce cabaret-dansant a reçu la visite de M. le docteur Ghysel, 1^{er} adjoint, représentant le sénateur-maire, M. André Diligent; M. Francis Brillon, représentant M. Baudry, adjoint aux festivités; Mme Simone Cornélie, présidente du comité directeur des festivités de la ville: de M. François Winants; de plusieurs présidents des comités des fêtes: de M. Richard Torion, vice-président de l'Association animations des quartiers.

Les danseurs de l'école de danse ont apporté avec succès leur contribution à la réussite de cet après-midi.

De l'aveu des organisateurs: « Dommage que le hall du Colisée ne soit pas libre plus souvent ». C'était également l'avis des invités qui ne demandent qu'à récidiver. Mais voilà, le comité des fêtes a des idées, des bras et des jambes pour réaliser, mais il n'est ni Dieu ni Maître.



Cabaret dansant

Les jeunes et la Mission locale

(1) Depuis sa création la Mission locale, qui a ses bureaux rue de l'Espérance, a accueilli 190 jeunes de notre quartier.

(2) 96 sont des garçons, 94 sont des filles dont 16 venant du foyer « l'Oasis » de la rue de Lille.

(3) Ils sont à la recherche d'un emploi ou d'une formation.

D'où viennent ces jeunes ?

En voici la répartition en prenant en compte trois types d'habitations: les courées, les grands ensembles, les maisons de ville:

| | |
|---------------------------------------|-----|
| - H.L.M. Epeule-Bell..... | 18 |
| - Immeuble C.A.L., rue de l'Alma..... | 11 |
| - H.L.M. Descartes Beaumarchais..... | 6 |
| - Courées..... | 27 |
| - Maisons de ville..... | 128 |
| Total..... | 190 |

Festivités de septembre-octobre

Dimanche 2 septembre: opération « fonds de grenier ».

Lundi 3 septembre: braderie de l'Epeule.

Samedi 8 septembre: course cycliste en nocturne dans le quartier (22^e édition).

Samedi 8 et dimanche 9 septembre: tournoi de football réservé aux pupilles, place Roussel.

Samedi 15 et dimanche 16 septembre: les 28 heures de marche de Roubaix.

Samedi 6 octobre: fête des Allumoirs.

AVEZ-VOUS UNE CONSCIENCE?

Il y a le rasoir jetable, le mouchoir jetable, le briquet jetable et, bien avant ceux-ci, le CHIEN JETABLE! Oui, j'ai bien écrit le « CHIEN JETABLE »!

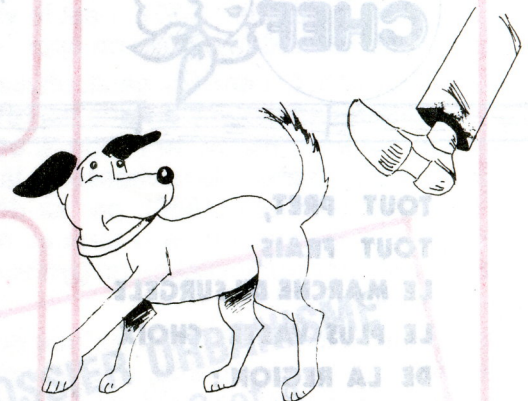
J'ai toujours entendu dire, chez les uns ou chez les autres, que d'avoir un chien, quelle que soit sa race, petit ou grand, maigre ou gros, c'est subir la condition d'esclave..., d'être esclave d'un toutou!

Rue de l'Epeule, et dans bien d'autres rues de notre quartier Epeule-Alouette-Trichon, j'ai déjà rencontré ces chiens que je surnomme les « CHIENS JETABLES ». Et je ne fais pas allusion aux chiens qui, sans être abandonnés par leur maître ou maîtresse, se promènent sur les trottoirs ou sur les chaussées... au risque de provoquer des accidents pouvant être mortels!

Rassurez-vous, je ne suis pas un anti-chien, mais je suis contre le comportement de certaines personnes qui achètent un toutou pour Noël et pour le jeter à la rue au moment des vacances d'été...

Oui... Avez-vous une conscience ?

Un habitant du quartier



Chien jetable

Vends un châssis double-vitrage 1,68x0,74. Prix 500 F; un lot de vitres à découper, prix: 100 F. M. Thomas, 132, rue Inkerman, Roubaix.

Vends Horizon «EX» 149, rue de l'Industrie, Roubaix.

Vends tente Jamet bleu clair, 5/6 places, 2 chambres comme neuve, 1000F, prix magasin 3 500 F. 38, rue de l'Espérance. Tél. 73.32.82

Vends machine à laver Calor +essoreuse: 300 F; landeau grandes roues + mat. divers bébé, 87, rue de l'Industrie, Roubaix.

Recherche pièces anciennes M. Moreau, 157, rue de l'Industrie, Roubaix (école Lakanal).

Quartier libre recherche dessinateur ayant B.D. (bandes dessinées) à proposer pour notre prochain journal, 95, rue de l'Industrie. Tél. 70.01.14

Vends télé couleur, cause départ, 39, rue d'Isly.

Vacances en Normandie, juillet à Houlgate, 300 m de la mer, maison familiale L.V.T., tarif selon quotient familial, 81F à 109F par jour. Villa Simone, 1, avenue de la Gare, 14510 Houlgate. Tél. (31) 91.18.61

Vacances été en Haute-Saône, 3 vergers disponibles pour camping au calme, tentes et caravanes, chiens admis. Mme E. Jacquey, La Pessa à Fresse, 70270 Melisey. Tél. (84) 20.01.46

Vends fauteuil bridge, bois noyer recouvert skaï, prix 250 F. M. Thomas, 132, rue Inkerman, Roubaix.

Vends chiots yorkshire. Mme Caron, 74, rue Inkerman. Tél. 73.32.12

Recherche cartes postales anciennes et pièces de monnaie. M. Rogiez, 28, rue du Grand-Chemin, Roubaix. Tél. 70.85.75

Vends vélo Peugeot «Gentleman», neuf, taille 57, 10 vitesses, prix réel 1 860 F vendu 1 200 F. Dhumery, 109, boulevard Montesquieu. Tél. 70.99.66

Jeune femme cherche ménages, 86/2, boulevard de Paris, Roubaix.

Vends machine à repasser neuve, 182, rue Inkerman. Tél. 70.34.90

Vends feu continu à charbon, valeur 2 000 F vendu 1 000 F, 12, rue de Rohan, Roubaix. Tél. 70.47.32

Vends bac stérilisation biberons, 45 F; siège toile bébé, 45 F; landeau pliant, 45 F. Mme Wartel, 168 c, résidence Colbert, rue de Soubise, Roubaix. Tél. 70.35.44

Recherche jeune fille pour garder enfants de 5 et 2 ans 1/2, en juillet et août, les lundi, mardi, jeudi, vendredi. Mme Wartel. Tél. 70.35.44

Cherche enfant à garder Mme Verbeke, 54, rue Descartes, Roubaix. Tél. 26.80.31

Vends sac à dos, feuilles de mousse pour fabrication matelas, cheminée en éternit, un chalumeau et 3 brûleurs avec 20 m de tuyau. 222, rue de Lille, Roubaix. Tél. 70.65.19

Vends caméra sonore super 8 et projecteur. M. Perlot, 15, rue New-Commen. Tél. 24.67.42

Recherche voiture petite cylindrée, bon état, 80 000 km. 95, rue de l'Industrie. Tél. 70.01.93

LES PETITES ANNONCES SONT GRATUITES ELLES SONT REÇUES TOUS LES JOURS PAR TÉLÉPHONE AU 70.01.13

électronique diffusion

GRAND CHOIX DE HAUT PARLEURS 10 A 200 WATTS
SPECIALISTE DE PIÈCES DÉTACHÉES TV.CB.HIFI
SAPHIRS ET DIAMANTS

62, rue de l'Alouette
59100 ROUBAIX
Tél. (20) 73.17.10

MAGASIN
JF MERCERIE
BONNETERIE

21 rue de Rohan RX
tel: 70.04.44
Ouvert tout les apres-midi
de 14H à 19H

JIM DEWASCH toits ouvrants

pose rapide
sur tous véhicules



CARROSSERIE
DU TRICHON

14, rue du Trichon
Tél. 70.91.24 ROUBAIX



TOUT PRET,
TOUT FRAIS,
LE MARCHÉ DU SURGÉLÉ
LE PLUS VASTE CHOIX
DE LA RÉGION :
600 PRODUITS
102, rue de l'Épeule
ROUBAIX

DIS
DISTRIBUTION

4, rue de Wasquehal, ROUBAIX
Tél.: 70-36-49
Mardi de 9h à 12h30
Vendredi de 9h à 12h30
& 15h à 20h30
Samedi de 15h à 19h00

Andre Misplon Tel: 70.64.55

Sanitaire Chauffage

28,30 rue du chemin de fer
Articles de Ménage
& Cadeaux

"Au Farfouilleur"

Robert DUBRULLE

97-99, avenue J.-B.-LEBAS,
59100 ROUBAIX
Tél. (20) 70-11-00

ACHAT et VENTE de:

Livres - Cartes postales -
Timbres - Bibelots -
Toutes collections

Ouvert tous les jours de 14h à 19h,
sauf les lundi et samedi.
Ouvert le dimanche matin.