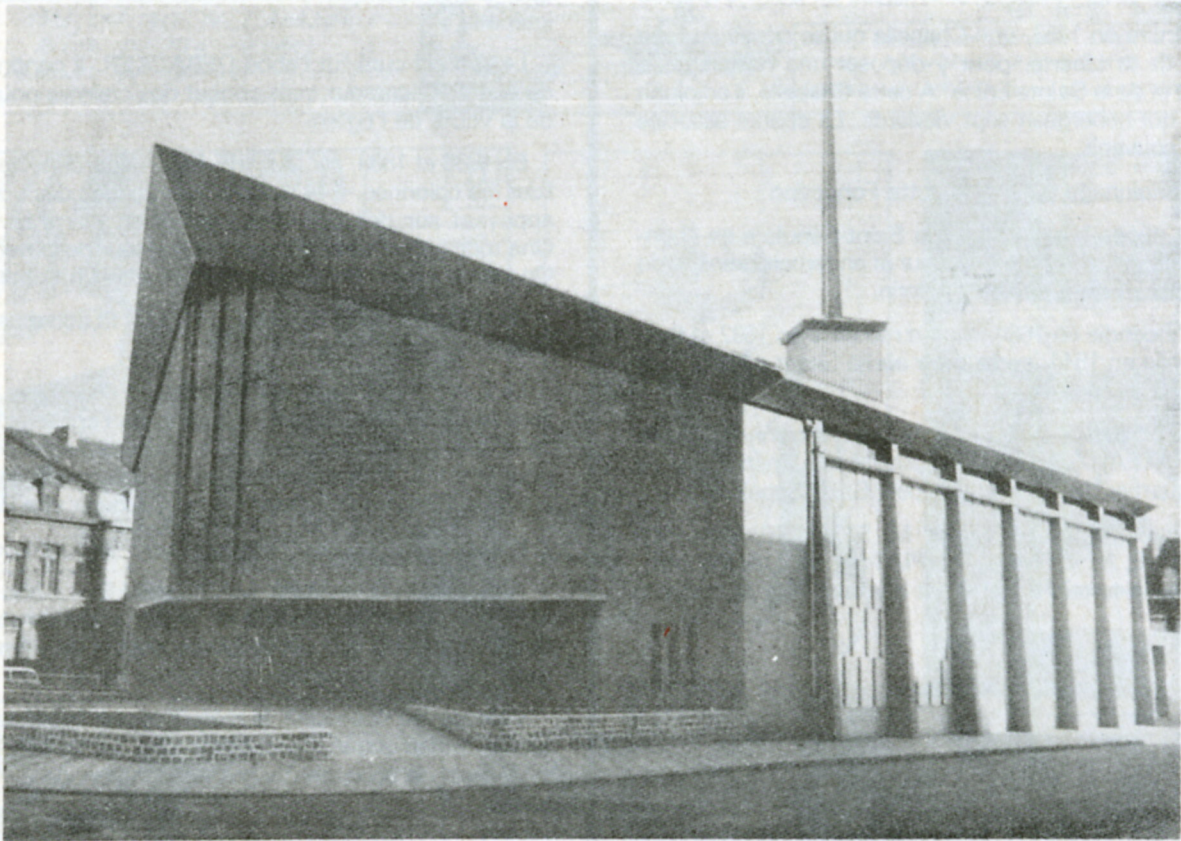


QUARTIER LIBRE

NOVEMBRE
DECEMBRE 85
N° 20



Association Epeule-Alouette-Trichon - Information: 44, rue du Curoir - Roubaix



SOMMAIRE

- Page 2** Histoire de l'église Saint-Sépulcre.
- Pages 3- 4- 5** B.D. "EL DORADO".
- Page 6** La maison du BONHEUR.
- Page 7** J'aime la B.D.

- Page 8** Mots croisés - Poème.
- Page 9** Gazette de l'Epeule.
- Page 10** Information Epeule-Bell.
- Page 11** En bref.
- Page 12** Histoires drôles.



notre
quartier
"hier"

L'église Saint-Sépulcre

Parmi tant de vocables dont se réclament les églises de notre ville, pourquoi l'Église du quartier de l'Epeule a-t-elle reçue ce nom de Saint-Sépulcre ? (Nom donné au Tombeau du Christ à Jérusalem).

Il faut remonter au Seigneur Pierre de Roubaix (1415-1498). Il fit un voyage en Terre Sainte, en Pèlerin et rapporta, dit-on, les plans et les dispositions de la Chapelle du Saint-Sépulcre.

Il fit construire en 1463, une Chapelle qui se situait au fond de la place de la Liberté, pour y déposer une relique de la Sainte Croix et de la Sainte Epine. A cette Chapelle, il adjoignit un Hospice qui hébergeait sept vieillards. La charité associée au culte du souvenir.

Voici le témoignage patent de cette Fondation :

"Premiers avons fait la Chapelle Saint-Sépulcre en l'honneur de la passion de Nostre Seigneur et en remembrance du Mont du Calvaire dont j'ay esté pèlerin..."

Après un incendie en 1684, elle fût réédifiée en 1692 et finalement démolie en 1844, après avoir abrité (étant désaffectée) les services de la douane.

C'est pour perpétuer le souvenir de cette ancienne Chapelle que Mgr BERTEAUX, Doyen de Saint-Martin, instigateur de l'église du quartier de l'Epeule, l'appela Saint-Sépulcre.

En 1869, quelques propriétaires : M. SELOSSE, Mme Clarisse GADENNE, M. CORNIL, M. PIAT, et M. LIAGRE offrirent à la ville un terrain dans le but d'y faire bâtir la nouvelle Eglise.



Le 4 mars 1870, le Conseil Municipal accepta l'offre des terrains et décida la construction d'une Eglise à l'Epeule.

Malheureusement, la guerre de 1870 éclata et fit remettre à plus tard l'exécution du projet.

En 1871, M. Ferdinand DEREGNAUCOURT, architecte à Roubaix, présenta le plan : un rectangle de 70 m de longueur sur 28 m 50 de largeur. Une grande nef de 11 m 30 de largeur entre les colonnes.

C'était un style fait de gothique, de roman et de renaissance, qui donna un caractère particulier à cette église.

La première pierre fut posée le 30 mars 1873. L'ouverture de l'église eut lieu le 5 avril 1875. La première messe fut célébrée par l'Abbé PLANCKE, premier curé d'une église à peine ébauchée. Sauf les murs et le maître-autel, tout était à faire. Chaque année marqua une amélioration dans l'agencement intérieur.

Le second curé fut l'abbé DEBACKER. Il continua l'œuvre de son prédécesseur mais conçut des craintes pour la solidité de la voûte de l'église.

En 1888 et 1889, M. DUPIRE-ROZAN, architecte, fit consolider les colonnes. Il fit doubler les arcades des voûtes en les appuyant sur des colonnes carrées en pierre de Boulogne. Une tour fut construite jusqu'à la hauteur de la nef principale. On devait élever un clocher mais le projet fut abandonné.

En 1896, M. Henri BOSSUT-POLLET fit don d'une très belle chaire de vérité.

Le 2 mars 1906, eut lieu l'inventaire de l'église - suite à la promulgation de la loi de séparation de l'Eglise et de l'Etat. Il fallut démolir la porte centrale à coup de hache et de leviers pour entrer et encore par un trou et en rampant. A la suite de cet inventaire, l'église devint propriété de la ville de Roubaix.

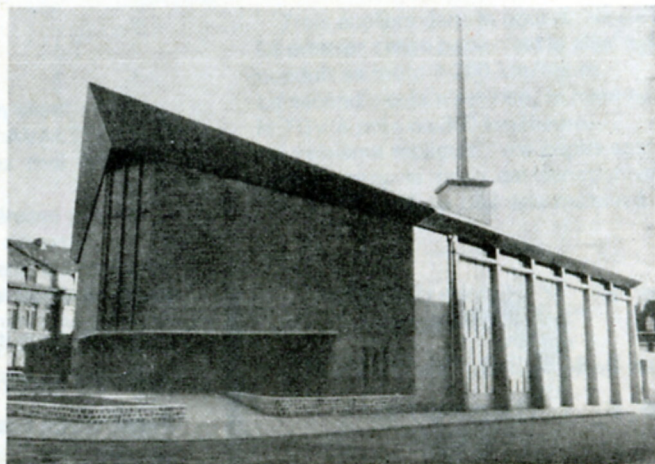
Rappelons la mémoire des curés qui se sont succédés :

Abbé DUFLO - Abbé MARICHELLE - Abbé DESREUMAUX - Abbé DEFOSSEZ et enfin le dernier curé l'Abbé Denis CALLENS qui eut la lourde charge de démolir le bâtiment devenu irréparable.

Vaincue par l'humidité, le mérule et une faiblesse de constitution fondamentale, l'ancienne église Sainte-Sépulcre, vieille seulement de soixante-dix ans fut condamnée en 1960.

Jacques PROUVOST

Président de la Société d'Emulation de Roubaix

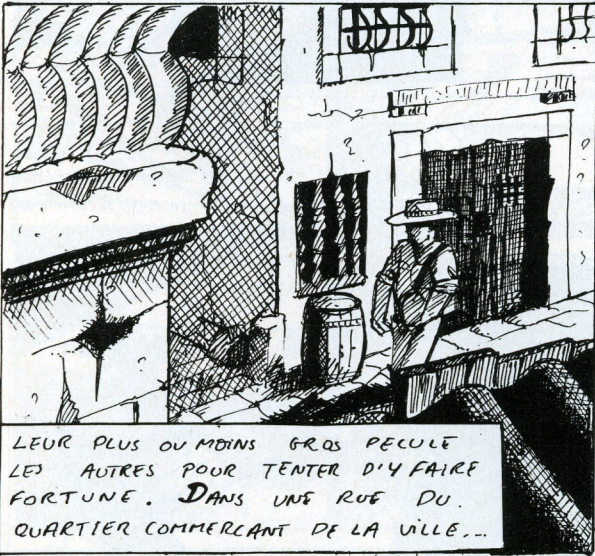


ELDORADO

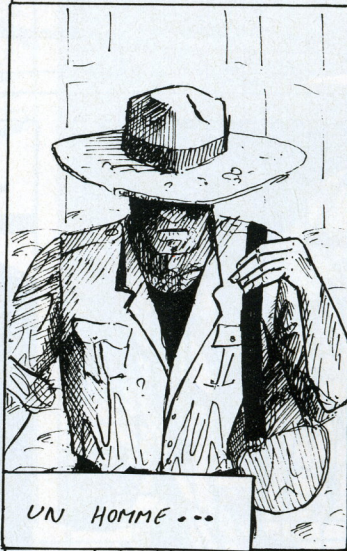


MANAOS 1912, CAPITALE DE L'AMAZONIE
SUR LES RIVES DU RIO NEGRO.
DES DIZAINES DE VAPEURS ACCOSTENT
CHAQUE JOUR LES PONTONS, DEVERSANT

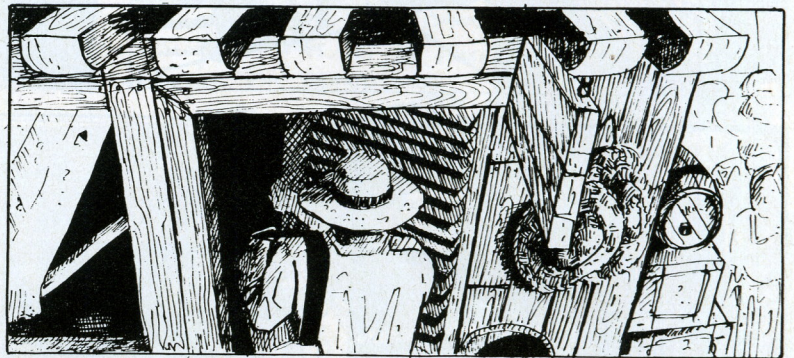
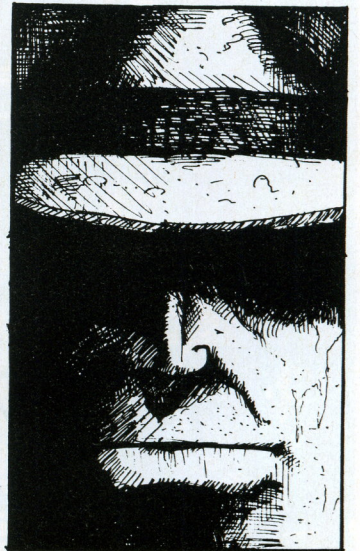
LEUR CARGAISON HUMAINE. SERINGUEIROS
RICHES PLANTEURS AVENTURIERS EN TOUS
GENRES VIENNENT ICI LES UNS DEFENSER.

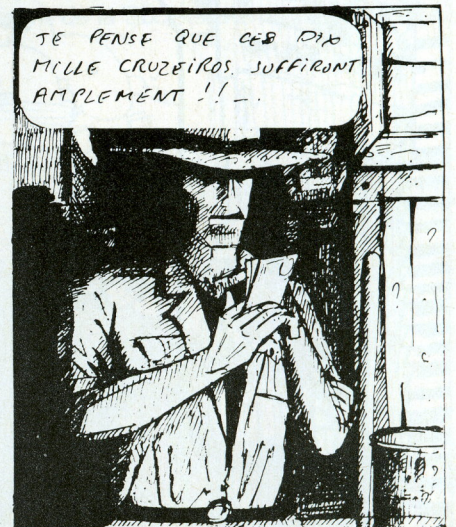
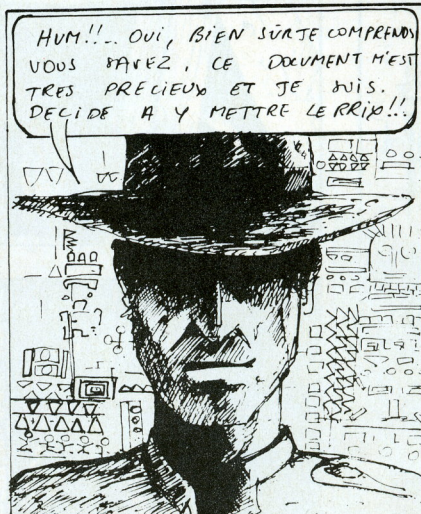
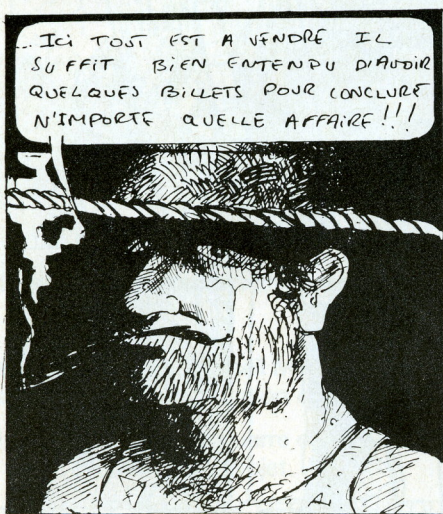
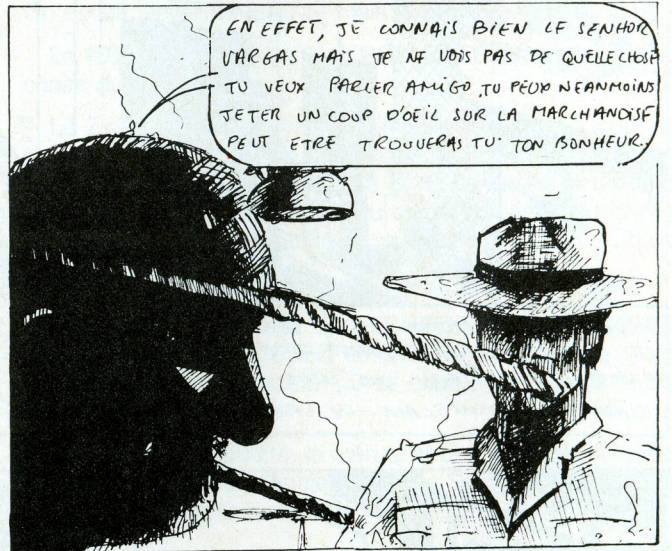


LEUR PLUS OU MOINS GROS PECULE
LES AUTRES POUR TENTER D'Y FAIRE
FORTUNE. DANS UNE RUE DU
QUARTIER COMMERCANT DE LA VILLE...



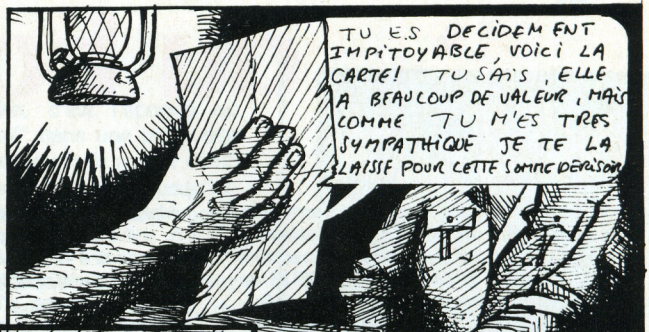
UN HOMME...





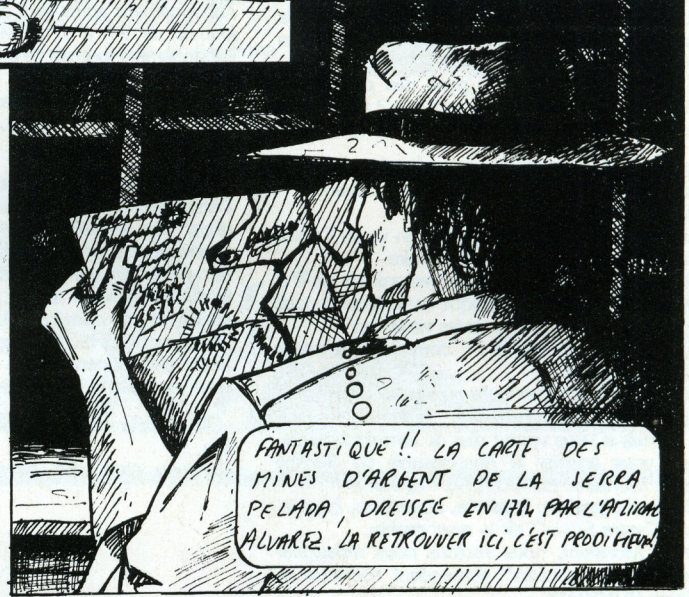
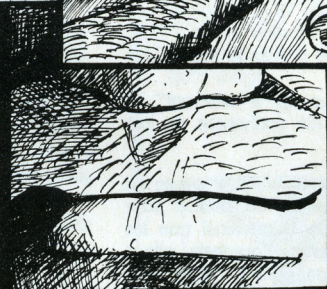
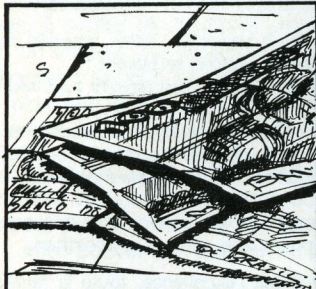


PAS AVANT D'AVOIR VU LE DOCUMENT EN QUESTION. ALLEZ VITE SORT LE !!!

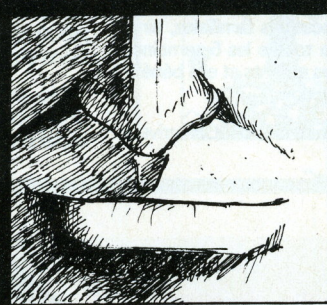
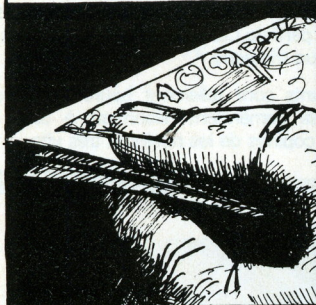


TU ES DECIDEM ENT IMPITOYABLE, VOICI LA CARTE! TU SAIS, ELLE A BEAUCOUP DE VALEUR, MAIS COMME TU M'ES TRÈS SYMPATHIQUE JE TE LA LAISSE POUR CETTE SOMME D'ARGENT

TU N'ES PAS TRÈS GÉNÉREUX AMIGO, MAIS BIEN! J'ACCEPTES TON PRIX DONNE MOI TON ARGENT C'EST UNE CHOSE QU'IL NE FAUT PAS LAISSER TRAÎNER



FANTASTIQUE!! LA CARTE DES MINES D'ARGENT DE LA SERRA PELADA, DRESSÉE EN 1714 PAR L'ARTISAN ALVAREZ. LA RETROUVER ICI, C'EST PRODIGEUX



AU REVOIR PATRON, ET MERCI. C'EST UN PLAISIR DE TRAITER AVEC VOUS. J'ESPERE QU'ON AURA L'OCCASION DE SE REVOIR!!!



TU NE CÈDES PAS SI BIEN DIRE!! ON SE REVERRA BIENTOT. MAIS DANS L'ETAT OU TU REVIENDRAS ICI, JE PENSE QUE NOUS N'AURONS PAS GRAND CHOSE À NOUS DIRE!!!!

FIN

Y6 OCT 85

La maison du bonheur

Dans cette ville, où tout le monde s'ennuyait, Monsieur et Madame BONHEUR avaient 5 enfants, qui ne savaient jamais quoi faire le mercredi et le samedi. Monsieur et Madame BONHEUR ne trouvaient aucune solution pour leurs petits chérubins. Par un beau matin, Madame BONHEUR, en faisant ses courses, apprit par une affiche, à la crémèrie du quartier, que beaucoup d'activités étaient proposées au Centre Social "LA MAISON" 44, rue du Curoir 59100 ROUBAIX. Madame BONHEUR fait part de cette nouvelle à sa famille.

"Non, je ne veux pas y aller" dit Géraldine, "timide comme je suis, personne ne voudra jouer avec moi".

"Et moi, je ne connais personne et ça va être la même chose qu'à l'école" dit Jonathan le plus grand.

Le plus sage, Pierre, se pose des questions : "Qu'est-ce qu'on fait comme activités ? Est-ce que les moniteurs sont chouettes ?"

Ayant réuni le conseil de famille, Monsieur et Madame BONHEUR prirent la décision suivante :

"Allez, on va aller se renseigner"

Sur cela, toute la petite famille s'en va au Centre Social reçue par une gentille secrétaire.

"Mais oui, ici nous accueillons les enfants de 4 à 12 ans, chaque mercredi, chaque samedi après-midi et pendant les petites et grandes vacances".

"Et combien ça coûte ?" demande Monsieur BONHEUR.

"60 F d'inscription annuelle au Centre Social plus le prix des activités effectuées", répondit la secrétaire ; "mais si vous voulez plus de renseignements, je vais vous appeler le Responsable du Service Enfants, Monsieur LEPOUTERE Hugues".

"Bonjour Monsieur, Madame, les enfants, bienvenue au Centre Social" dit le responsable.

"Voilà Monsieur, nous voulons nous renseigner sur ce Centre de loisirs" demandent Monsieur et Madame BONHEUR.

"Nous accueillons les enfants de 4 à 12 ans, chaque mercredi, chaque samedi après-midi et pendant les petites et les grandes vacances, les enfants sont séparés par groupe d'âge : les 4/6 ans, les 6/8 ans, les 8/10 ans et les 10/12 ans, et bien sûr chaque groupe est pris en charge par 2 animateurs ou animatrices".

"Et que fait-on de beau ?" dit Pierre.

"Tu sais, beaucoup d'activités sont proposées sous forme d'ateliers comme l'atelier bois, une salle d'audition, un atelier cuisine, un atelier poterie, un coin lecture, un coin jeux et bien sûr, en plus toute une gamme d'activités telles que travaux manuels, dessin, peinture, vidéothèque, jeux intérieurs et extérieurs, pyrogravure, piscine, sport, sorties, etc... TOUT POUR PASSER D'EXCELLENTS LOISIRS" répondit Hugues.

"Oh, que ça paraît chouette, hein Papa ; Maman, je veux y aller" répondit Géraldine.

"Moi, j'ai l'impression que l'on va bien s'amuser" dit Jonathan.

"Mais, Monsieur, pour toutes ces activités, combien demandez-vous ?"

Notre cher responsable fait un beau discours :

"Voilà, nous ouvrons les portes le mercredi et pendant les vacances, à partir de

de 8 à 9 h : GARDERIE : 3 F.

de 9 à 12 h : ACTIVITE DU MATIN AVEC PETIT

DEJEUNER : 5 F ou 4 F avec l'abonnement.

de 12 à 14 h : POSSIBILITE DE REPAS : 16 F.

de 14 à 17 h : ACTIVITE DE L'APRES-MIDI : 4 F ou

3 F avec l'abonnement.

de 17 à 18 h : GARDERIE : 3 F.

Mais, bien sûr, les enfants peuvent arriver soit à 8 h, soit à 9 h ou simplement l'après-midi, ils peuvent repartir à 17 h ou à 18 h. Ils peuvent venir soit le matin ou l'après-midi comme vous le voulez, et pendant les vacances, c'est la même chose tous les jours sauf le samedi et le dimanche, le samedi, le centre est ouvert de 14 h à 17 h. Voilà."

"Et pour payer, comment faut-il faire ?" demande Madame BONHEUR.

"Moi, je ne veux pas donner d'argent à mes chers chérubins".

"Bien voilà, Madame, un abonnement existe, qui est valable 5 fois, l'abonnement matin coûte 20 F, l'abonnement après-midi coûte 15 F, l'abonnement journée de 9 h à 17 h avec cantine coûte 115 F, l'abonnement journée de 9 h à 12 h et de 14 h à 17 h coûte 35 F".

"C'est très bien, merci beaucoup, à mercredi" dit toute la petite famille qui fût enchantée de cet accueil.

Le lundi suivant, Madame BONHEUR passe au Centre social voir le responsable du service pour régler son adhésion à l'Association ainsi que les abonnements de ses 3 enfants. Pour cela, elle a ramené - 2 photos d'identité par enfant, 1 fiche sanitaire de liaison par enfant, son numéro de Sécurité sociale et son numéro d'Allocations familiales, ainsi Madame BONHEUR passera toutes les 5 semaines payer les abonnements de ces enfants et elle bénéficiera ainsi d'une grosse réduction.

Nous voilà mercredi, la famille BONHEUR arrive à 9 h.

"Coucou, c'est nous, bonjour".

"Bonjour, comment vous vous appelez, allez, je vais vous inscrire".

"Moi, c'est Géraldine BONHEUR, j'ai 4 ans 1/2".

"Moi, c'est Pierre, j'ai 9 ans".

"Moi, c'est Jonathan, j'ai 7 ans".

Voilà, nos nouveaux chérubins sont dans leurs groupes, ils s'amusez très bien, ils sont très contents et ils reviennent cet après-midi !!!

Le mercredi suivant, la famille BONHEUR fut la première au Centre social.

"Et aujourd'hui, nous venons toute la journée et avec le repas".

"Oh, comme je suis content" dit Hugues.

Voilà depuis 3 semaines, notre nouvelle famille vient, mais des questions se posent :

"Je n'arrive pas à faire mes devoirs tout seul" dit Jonathan.

"Allez, tu peux venir ici, du lundi au vendredi de 17 h à 18 h 30, il y aura une aide aux devoirs, où plusieurs personnes pourront t'aider, et cela à partir du 7 octobre 85".

"Oh, c'est super, je vais pouvoir faire beaucoup de progrès" répondit très gentiment Jonathan.

Après avoir fait l'expérience, toute la famille fut contente, et même que Monsieur et Madame BONHEUR font parti du Comité de Parents qui a ses réunions chaque trimestre.

Les enfants sont tellement heureux au Centre Social qu'ils demandent désormais à tous leurs copains et copines de les rejoindre très vite.

VIVE LE CENTRE SOCIAL



Photo Roubaix - Information - Promotion

Jardinier de ville

Culture des géraniums

Novembre-Décembre sont les mois souvent cruciaux pour vos géraniums mis en pots ou en jardinières : c'est l'époque des premières gelées. Si vous voulez qu'ils reprennent au printemps de l'année prochaine, il faudra les rentrer avant l'arrivée des grands froids.

A noter que les géraniums-litres sont plus fragiles au gel que les géraniums communs.

Comment conserver les géraniums que vous avez rentrés ? Deux possibilités : la première est de les placer, en les laissant dans leur pot, dans une pièce non chauffée où le thermomètre ne doit pas descendre en-dessous de 2° centigrade, en ne les arrosant pas ou à raison d'une fois par mois maximum. Au printemps, il suffira de les tailler, de les arroser avec un engrais liquide pour qu'ils repartent. La floraison se fera, en général, en juin ; un peu plus tard que les boutures achetées au printemps chez un professionnel.

Seconde possibilité : si vous avez une cave, suspendre vos géraniums sortis de vos jardinières ou de vos pots la tête en bas et dans le noir ; vous pouvez les replanter au printemps.

*

Bonzaï

Novembre-Décembre, c'est l'époque où l'on rentre les "Bonzaï" dans une pièce très éclairée où la température oscille autour de 6° centigrade. Les arrosages qui, jusqu'ici, étaient journaliers seront beaucoup moins fréquents.

Novembre, c'est l'époque où vous pouvez mettre en godet les semences d'érable, de frêne, de charme, que vous pouvez vous procurer très facilement au Parc Barbieux ou au petit parc de la rue Mimerel (attention à la préparation du godet qui recevra la graine : il doit contenir du sable dans le fond).

Au printemps, vous aurez un élève bonzaï avec ses premières feuilles. A vous ensuite, si vous voulez en faire un véritable bonzaï, d'y apporter tous les soins et toute la patience qu'il exige.

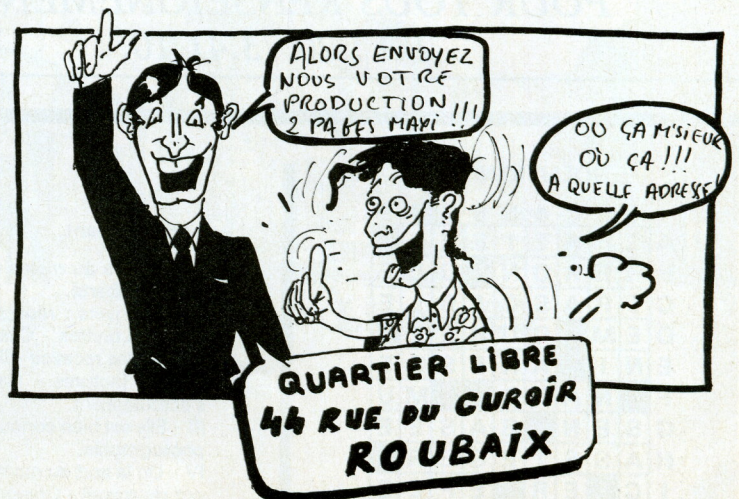


J'aime la B.D.

Si vous dessinez et que vous faites des B.D., nous vous proposons d'imprimer votre œuvre dans notre prochain journal QUARTIER LIBRE.

Pour cela, vous l'envoyez à QUARTIER LIBRE - 44, rue du Curoir - Roubaix.

Si vous désirez des précisions, téléphonez au 20.70.01.13.





Les 96.9 sur la bande FM, un service local de radiodiffusion sonore par voie hertzienne, qui existe aujourd'hui depuis bientôt cinq ans et dont les studios se trouvent à la résidence des jeunes travailleurs, 349, Grand-Rue à Roubaix.

Une station de radio qui émet presque 24 h sur 24 en stéréophonie sur toute la métropole Lille Roubaix-Tourcoing, RADIO BOOMERANG, une radio FM non commerciale, de communication sociale, qui se veut ouverte à toutes les expressions sonores locales en restant un outil d'expression indépendant.

Radio BOOMERANG diffuse les émissions réalisées par des associations locales et aide toutes celles qui désireraient se lancer dans l'expression radiophonique de leurs activités, un de ses buts : "Démystifier la radio...".

Si vous êtes passionnés par la musique, les sciences, l'histoire, ou les contes, les chansons, le théâtre, le cinéma, les voyages, et bien d'autres sujets brûlants, jetez-vous à l'eau, faites vibrer vos cordes vocales, apprenez à rafraîchir les ondes en faisant déferler dans les transistors toutes vos passions... Les auditeurs seront enchantés... !

Très souvent, RADIO BOOMERANG 96.9 FM, déplace son studio mobile et réalise des animations sonores en direct depuis divers lieux de la métropole, lors d'événements locaux ; elle anime aussi toutes vos soirées dansantes. N'hésitez pas à contacter les responsables de la station pour tous vos projets : 20.83.77.77 ou 20.70.37.37 envoyez vos informations : B.P. 481 Roubaix.

RADIO BOOMERANG 96.9 FM, une association qui bouge !

GYMNASTIQUE, BIBLIOTHEQUE,
HALTE-GARDERIE,
YOGA, CLUB DU 3^e AGE, COUTURE,
BOURSE AUX VETEMENTS,
BROCANTE

CENTRE SOCIAL

44, rue du Curoir, ROUBAIX

POUR TOUS RENSEIGNEMENTS

Tél : 20.73.41.10.

SOLUTION N°19

	1	2	3	4	5	6	7	8	9
A	C	H	A	T	I	E	R	E	
B	H	E	R	O	N		O	L	E
C	I	R	A	S	C	I	B	L	E
D	E	M		C	U	R	E	E	
E	N	I		A	N	E	S	S	E
F		N	A	N	A			M	U
G	S	E	N		B	A	S	E	E
H	A	S	S	I	E	G	E	R	
I	C		E	R		E	P	E	E

Verticalement

I - Il y en a au moins deux dans notre quartier - Mise en liberté.

II - A l'envers : rédacteur en chef de la France Libre à Londres - C'est le genre d'avis que l'on n'aime pas recevoir - Il est obligatoirement inscrit sur les factures - Sans elle bien des édifices s'écrouleraient.

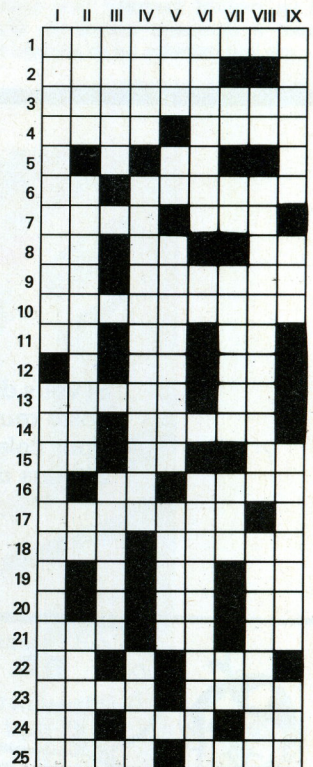
III - Elle est bien connue des tisserands - Utilisé en photographie.

IV - On la sort au moment des élections - Ceux-là ont du travail - Onirique.

MOTS CROISÉS DE JOËL MORILLON

Horizontalement

- 1 - Rue de notre quartier.
- 2 - Aller "AD PATRES".
- 3 - Avoir une vie de prince.
- 4 - Elle est gorgée de sang - Il porte des cornes.
- 5 - Marquant la surprise.
- 6 - Note de musique - Celle des majorettes défile à la Braderie de l'Epeule.
- 7 - Un descendant du Prophète - Dans le désordre : siège des Casques Bleus.
- 8 - Le Révérend Père - Chef d'une bande ayant sévi à Chicago - Note de musique.
- 9 - ZEUS s'unit à elle - Se montrer à son avantage, faire étalage de ses mérites.
- 10 - Messenger.
- 11 - On pourrait en faire des choses, avec lui - Arbre à fruits rouges - Fleuve du Nord de la France.
- 12 - A l'envers : pronom personnel masculin - Route nationale 148.
- 13 - Dans le désordre : la mouche y est prisonnière - Chiffre romain.
- 14 - Saint de la Manche - Dans le désordre : subir un échec.
- 15 - Année en tant que point du temps - A l'envers : participe passé du verbe avoir - Pronom personnel.
- 16 - Terminaison de certains verbes - Contester.
- 17 - Sorte de copies.
- 18 - Œuvre de P. CORNEILLE, mais dans le désordre - Festin.
- 19 - A l'envers : participe passé du verbe lire - Petit ruisseau.
- 20 - Dans le Tibesti - Malgré sa profession, le dentiste en a une certaine quantité.
- 21 - Première femme de la planète - A l'envers : la Te.re - Les habitudes.
- 22 - Ville et port de Norvège - Saison des vacances.
- 23 - Département ou rivière - Lac d'Ecosse.
- 24 - Dans le T.N.T. - ... - Le Comte - Qui est connu.
- 25 - Entre deux films, il y a de la pub - L'académicien possède la sienne.



V - Pour attirer l'attention sur cette étrangeté - Très recherché par les douaniers - Un banquier sans portefeuille - C'est ce qui peut m'arriver si je marche dessus.

VI - Epeule-Alouette-Trichon - Ce chemin - On la paie parfois très chère.

VII - Points cardinaux - A l'envers : conjonction - Mammifère pinnipède - Jésus - Règle.

VIII - Les artisans en savent quelque chose - Doctrine - Action d'éclat, mais au pluriel.

IX - Epeule-Alouette-Trichon - Elle est chrétienne - Errata - Il se fait du souci pendant l'attente des résultats.

*

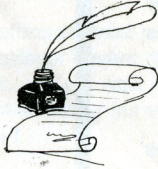
*

POEMES

Aujourd'hui nous vous présentons
PETRONILLE.

A lire ce poème simple et délicieux, nous espérons pouvoir en présenter d'autres de cet auteur habitant le quartier qui a voulu garder l'anonymat.

*



*

PETRONILLE

*Connaissez-vous Pétronille ?
C'est une toute petite fille,
Une petite fille toute rousse,
Une petite fille qui suce son pouce.*

*Voyez Pétronille la douce,
Pétronille qui suce son pouce !
Elle s'ennuie dans son coin,
Elle n'a pas de petit copain.*

*Pétronille est bien ennuyée,
Son petit pouce est tout gercé :
Il est tout ratatiné
Comme un vieux pouce bien fatigué.*

*- Tu vois, je me recroqueville,
Dit le Pouce à Pétronille,
Laisse-moi un peu en paix,
Je voudrais bien respirer.*

*Je vois si peu la lumière
Alors je me désespère.
Tu me sucés tout le temps
Parfois même je sens tes dents.*

*Va donc jouer avec Thierry,
Il est tout seul, lui aussi
Si un jour tu lui parlais,
Je suis sûr qu'il t'écouterait.*

*Pétronille est étonnée
D'entendre son pouce parler.
Elle réfléchit un instant
Puis s'en va en soupirant.*

*Elle s'approche de Thierry
Et doucement, elle lui dit :
"Tu es tout seul, toi aussi,
Veux-tu être mon ami ?"*

*Elle prend Thierry le timide
Par la main et elle décide
Que tous deux ils vont jouer
A pris-pris, au chat perché.*

*Petit Pouce est tout heureux
Il peut grandir comme il veut
Car Pétronille - la - Douce
Joue et ne suce plus son pouce...*

*

*

*

L'église Saint-Sépulcre une église vivante

L'église Saint-Sépulcre n'a pas de cloches pour annoncer tous les événements qui se vivent entre ses murs : baptêmes, mariages, sépultures. Encore peut-on, de temps en temps, en passant près d'elle, entendre les orgues qui signalent un office.

Mais cette église elle est vivante, pour l'année liturgique qui se termine, il y a eu

100 baptêmes et le chiffre va croissant d'année en année, par contre il n'y a eu que 9 mariages et 40 sépultures.

100 baptêmes pour 40 sépultures : 100 naissances pour 40 morts ; avec de tels chiffres si la communauté chrétienne ne s'agrandit pas au moins elle se rajeunit.

J.G.

La sécurité assurée par des bénévoles : le souhait du comité des parents d'élèves de l'école Victor-Hugo.

A l'occasion de sa première réunion, le comité des parents d'élèves de l'école Victor-Hugo, rue des Arts, avait à son ordre du jour la sécurité des enfants à la sortie de l'école. Mettre un agent de police devant chaque établissement est impossible. Aussi elle envisage de faire appel au bénévolat. Tous les retraités ou préretraités désireux d'apporter leur aide seront les bienvenus. Ils

suiront un stage pour se familiariser à cette nouvelle responsabilité et seront aidés au début par un agent de la police municipale.

S'ils veulent plus de renseignements, ils peuvent s'adresser au 43, rue du Grand-Chemin tél : 20.24.91.64 ou à la mairie le vendredi de 14 h 30 à 17 h, Mme PROUVOST, bureau de M. Fournier tél. 20.73.92.05.

Un parent d'élève.

La ligne 24

La personne du quartier sans moyen de locomotion personnel qui désire aller à la gare, prend le bus de la ligne 24 arrivant de Croix parcourant toute la rue de l'Epeule et tournant rue du Grand-Chemin. Là elle doit descendre et il lui reste plus de 400 mètres pour arriver à la gare.

Ne serait-il pas possible que le bus au lieu

de tourner rue du Grand-Chemin continue la rue de l'Alouette pour arriver avenue J.-B.-Lebas. L'arrêt serait à 100 mètres de la gare.

Nous nous adressons au responsable de la circulation pour voir si ce qui est demandé n'est pas facilement réalisable.



Informations aux habitants de l'EPEULE-BELL

1. PERMANENCES :

- Elles ont lieu chaque mardi, de 14 h à 16 h à la Maison de Quartier sous deux formes :
- permanence téléphonique : 20.70.68.59.
 - permanence accueil, 48, rue de Wasquehal- ROUBAIX.

2. REUNIONS :

- *mensuelles* : le 3^e jeudi du mois avec garderie gratuite assurée. Elles se déroulent à partir de 18 h 30 à la Maison de Quartier,
- *de délibération* : le 4^e mardi du mois, le Conseil d'Habitants se réunit à nouveau pour délibérer sur les divers problèmes présentés lors de la réunion du jeudi. Ces délibérations sont **publiques** (style Conseil Municipal). A partir de 18 h à la Maison de Quartier.

3. REORGANISATION :

- *Des commissions* : des membres du Conseil d'Habitants ont été délégués pour résoudre les divers problèmes du Quartier ; des commissions ont été créées à cette fin :
 - Humidité : Messieurs NAESSENS et DELPLACE,
 - Atelier Peuplement : Mesdames BEUGNET et PURAYE, M. DELPLACE,
 - C.A.F. (A.P.L.) : Mademoiselle HAU.

4. PARTICIPATION A... :

- la gestion de Maison de Quartier par l'intermédiaire de l'Equipe de Coordination et d'Animation (appelée ailleurs Comité d'Usagers).
- aux réunions du Comité de Quartier Epeule Alouette Trichon,
- au Conseil technique du Club de Prévention Epeule,
- la coordination avec les H.L.M. (Ateliers Peuplement).

5. DIVERS

Organisation à la Maison de Quartier d'un stage informatique, tous les lundi.

Objectifs :

- apprendre à manier un micro-ordinateur,
- mieux connaître les différentes applications de l'informatique et réfléchir à leur conséquence sur la société.

Tout le monde est admis, à partir de 16 ans. Les habitants du quartier seront bien évidemment inscrits en priorité, mais tout autre cas est possible.

Un seul stage a débuté pour le moment : il se déroule le lundi de 18 à 20 h et est réservé aux adultes. (16 - 18 h proposition - autre stage).

Coût : 150 F pour inscription individuelle, 1.320 F pour inscription en formation continue.

Pour tout renseignement : Conseil d'Habitants, Maison de Quartier, 48, rue de Wasquehal à ROUBAIX. Tél. 20.70.68.59.

6. RAPPELS :

Permanence Ecrivain Public : depuis juin, un service d'Ecrivain Public a été mis en place à la MAISON DE QUARTIER. Sylvaine vous aide à rédiger vos courriers personnels ou administratifs, à remplir vos papiers (CAF, Sécurité Sociale, Déclaration de ressources,...).

Permanences les mardis de 10 h à 12 h, mercredis de 14 h à 16 h, jeudis de 17 h à 19 h.



H.L.M. rue Bell

Une idée pour plus de propreté

Chacun balaie son trottoir devant son habitation régulièrement ou irrégulièrement ; tous ceux qui balaient constatent qu'ils ramassent dans leurs poubelles, non pas leurs saletés, mais celles des autres.

Cette saleté, elle vous arrive souvent brutalement et en quantité par le vent. Devant cette catastrophe quotidienne, vous faites - ou vous ne faites pas - le nécessaire.

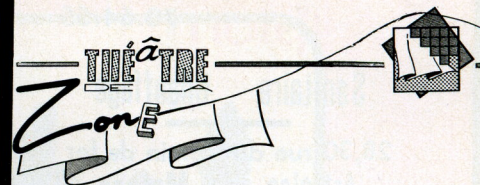
Nous optons souvent pour le second cas : à quoi bon balayer devant chez soi ? Un caprice du vent et... ce qui était devant la maison du voisin vient se placer sur votre portion de trottoir propre !

Il y a peut-être une solution, c'est que les habitants d'une même rue se mettent d'accord pour nettoyer leur trottoir le même jour (exemple : tous les mercredis) pour éviter que la saleté - et surtout les papiers - s'étaient à travers toute une rue.

La propreté d'une rue, c'est l'affaire des riverains et, pour être efficace, il faut balayer en même temps : il ne faut pas penser qu'à son "chez-soi", mais à sa rue.

Avec cette idée, peut-être qu'un jour, grâce au vent, nous nous sentirons plus solidaires.

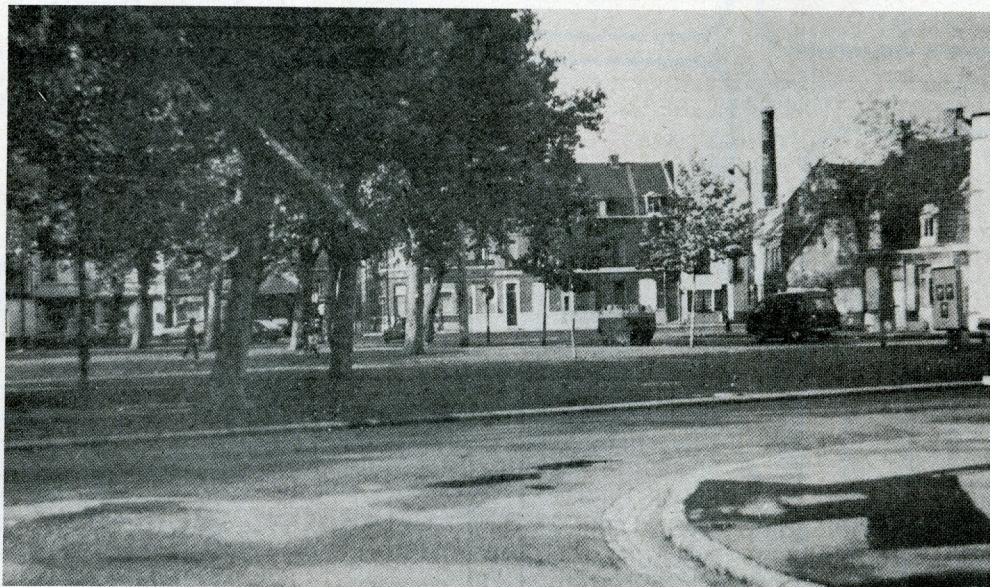
Un habitant.



Le prochain spectacle

"LE PAYS DES MIRAGES"

les 11, 12, 13 et 14 décembre 1985
dans la salle du Forum à la bibliothèque
municipale de Roubaix à 20 h 30
avec Kader KHELIFI, André WARLOUZET
Didier LEBECQUE, Valérie LEFEBVRE,
Philippe DUHAYON, Jacques LECLERCO.



UNE MAISON POUR LES CHOMEURS

La maison roubaisienne des chômeurs s'est ouverte au 27, rue Inkermann. Elle était précédemment boulevard de Cambrai. "Beaucoup de chômeurs ont repris confiance en eux et le courant passe mieux entre salariés (qui peuvent se retrouver sans emploi) et chômeurs". "C'est le résultat de nos efforts" a dit leur président.

P.V.L. UNE NOUVELLE INDUSTRIE

Depuis bientôt un an l'entreprise P.V.L. s'est installée place Roussel dans les anciens locaux de Central Panneaux. La raison sociale indique l'activité de l'entreprise P.L.V. : Publicité sur le Lieu de Vente autrement dit dans les ateliers on fabrique des présentoirs en carton ou autre matériaux dont beaucoup pour la parfumerie.

UN LOCAL POUR LES ADOLESCENTS

Le centre social, 44, rue du Curoir est actuellement en négociation avec la mairie pour obtenir un local pour les adolescents sur le quartier. Il y a déjà un club "c couture" pour les adolescentes le mardi soir et pour les préadolescentes le mercredi matin ou le mercredi après-midi.

SECURITE DEVANT L'ECOLE DE LA RUE DES ARTS

La Municipalité a décidé la pose d'une barrière de sécurité à la sortie de l'école de la rue des Arts pour éviter le risque d'enfants traversant brusquement la chaussée dans une voie où la circulation est importante. Pose de la barrière : sans doute début 1986.

DEVANT LE PREFABRIQUE DE LA RUE DE L'EPEULE : UNE BARRIERE ?

Il est envisagé de mettre une barrière devant la sortie du préfabriqué, rue de l'Epeule ; toutefois, la question sera examinée en commission de circulation pour voir s'il n'existe pas un moyen plus efficace d'éviter que les jeunes traversent la chaussée précipitamment.

LA PLACE ROUSSEL MACADAMISEE

Aux dernières nouvelles, la place Roussel devrait être macadamisée : bonne nouvelle : cela fera disparaître les tessons de bouteilles mélangés aux schistes.

BENNES REPEINTES

Un projet pour repeindre les bennes "verres" et "papiers" est à l'étude. La couleur uniforme choisie sera sans doute un vert foncé (vert bouteille).

Ce vert recouvrira-t-il l'ensemble des bennes ? Celles qui ont été peintes par les enfants seront-elles épargnées ?

Andre Misplon Tel: 70.64.55

Sanitaire Chauffage

28,30 rue du chemin de fer
Articles de Menage
& Cadeaux

MAGASIN JF MERCERIE BONNETERIE

21 rue de Rohan RX
tel: 70.04.44
Ouvert tout les apres-midi
de 14H a 19H

"Palets d'Or"

CHOCOLATERIE-
CONFISERIE

92, rue de l'Epeule - 59100 ROUBAIX
Tél. 20.70.04.56.

LEVITON

Spécialiste du pantalon et du jean's
PANTALONS TERGAL.
Velours extensible
toutes tailles jusqu'au 62



Jean's LEVIS, WRANGLER
BUFFALO, ROK, etc...

MUSTANG spécial féminin
grandes tailles

62-64, rue de l'Epeule - ROUBAIX
OUVERT DIMANCHE MATIN et LUNDI APRES-MIDI
RETOUCHES DE SUITE ET GRATUITES

**NEW MOD
PRET-A-PORTER**

100, rue de Lannoy
59100 ROUBAIX



TOUT PRET,
TOUT FRAIS,
LE MARCHE DU SURGELE
LE PLUS VASTE CHOIX
DE LA REGION :
600 PRODUITS
102, rue de l'Epeule
ROUBAIX

JIM DEWASCH
toits ouvrants

pose rapide
sur tous véhicules



**CARROSSERIE
DU TRICHON**

14, rue du Trichon
Tél. 70.91.24 ROUBAIX

Petites annonces :

Le comité de quartier collecte tout matériel de camping usagé pouvant servir pour les camps de vacances des jeunes durant l'été 1986 : tentes ustensiles de cuisine, réchauds, etc. Le matériel est à déposer 28, rue du Grand-Chemin. Pour tous renseignements téléphoner au 20.70.85.75.

Si vous avez des livres pour enfants à donner, l'école Victor-Hugo de la rue des Arts les accepte volontiers pour sa bibliothèque qu'elle se constitue actuellement. Pour tous renseignements: 20.70.01.13.

Rectificatif :

Dans l'article "de la délinquance à la criminalité" dans Quartier-Libre n° 19", les taux de criminalité sont de 81,99‰ et de 61,23‰ au lieu de 81,99% et 61,23% donnés par erreur.

HISTOIRES DROLES

Un Bruxellois passe ses vacances dans un gîte rural. Il s'étonne qu'il n'y aie pas de souris.

- C'est parce que nous avons une souris rose. C'est une souris qui emmène les souris grises jusqu'à la rivière et les entraîne dans l'eau et les souris se noient.

- Bon sang ! pouvez-vous me prêter cette bestiole ?

- Oui, reprend le fermier, mais il faudra me la rendre.

Le Bruxellois s'en va avec la souris rose. Quinze jours après, il revient chez le fermier en lui disant que c'est formidable et il ajoute :

- Vous n'avez pas un flamand rose à me prêter ?

Trois écoliers dans la cour de récréation :
Le premier : mon papa c'est le plus rapide, il conduit sa moto à 200 km/heure.

Le second : cela n'est rien, le mien conduit le TGV à près de 300 km/heure.

Le troisième réplique : vos papas sont tous deux battus, le mien est fonctionnaire, il finit à 17 h et il est déjà à la maison à 16 h.



*
Un représentant chez un client :
- Madame mon aspirateur AVALTOU avale tous les détritux ; Laissez moi faire une démonstration.
- Non merci cela ne m'intéresse pas.
- Si, laissez-moi, vous déverser sur la moquette des détritux divers, si l'aspirateur ne ramasse pas tout je mange le reste. La dame va à la cuisine, ramène du sel et du poivre et lui dit : bon appétit.
- Je n'ai pas commencé réplique le représentant.
- Oui je sais bien dit la dame mais figurez-vous que nous n'avons pas l'électricité ici.

J.P.

