

EPEULE-ALOUETTE-TRICHON

**QUARTIER**

**LIBRE** Le journal du  
Comité de Quartier



JUIN-JUILLET 1989  
N° 33

Association Epeule-Alouette-Trichon de Soutien et d'Information - 44, rue du Curoir. ROUBAIX - Tél. 20.73.26.49

50<sup>ème</sup> anniversaire  
de l'U.S.E.P

# LE RELAIS DE L'EPEULE



SOMMAIRE

**LA GARE DE ROUBAIX** par M. J. PROUVOST

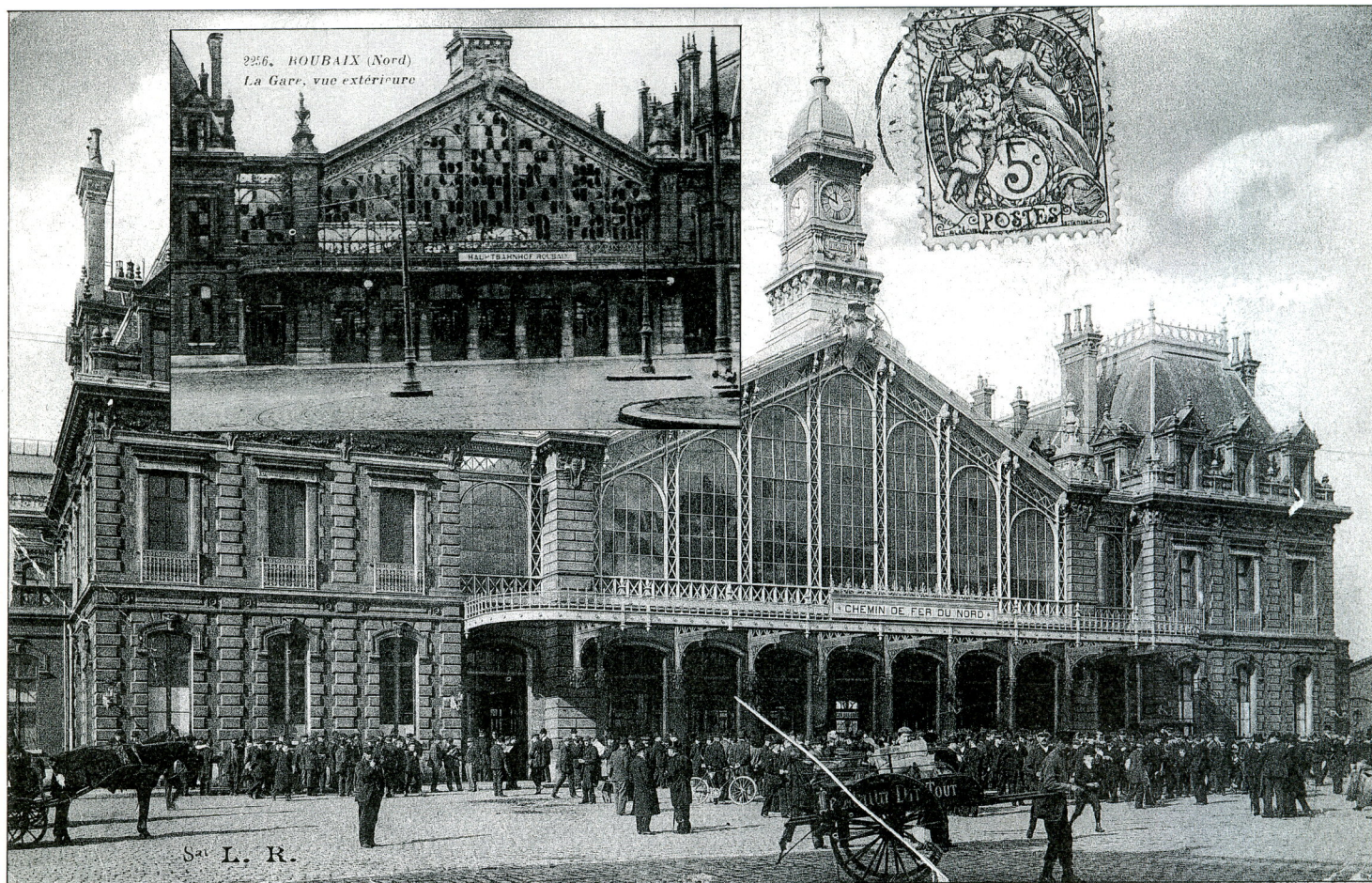
LOCUTIONS EN PATOIS

PLUS D'EAU DANS VOTRE CAVE

PAUL CHARIER, Roubaisien-Epeulois



# LA GARE



**S**éparant deux quartiers bien distincts, l'Epeule et l'Alma-gare (anciennement la Guinguette), la gare s'élève au bout d'une avenue de prestige venant de la grand'place, dans l'axe de la grand'porte de la mairie.

Le bâtiment actuel a été construit en 1887. Auparavant il y avait un édifice mesquin où les voyageurs attendaient leurs billets au dehors et sans abri. C'est en 1842, peu de temps après l'établissement de la voie ferrée de Lille à Mouscron que fut édiflée la première "halte" de

Roubaix. Ce ne fut d'ailleurs pas sans discussion, car les édiles voulaient que : "l'établissement principal soit au centre de la ville, où, à peu près."

Il fallut plus de quarante ans pour que la "station" en se changeant en gare fut ouverte au transit international pour les marchandises malgré d'incessantes réclamations du commerce et de l'industrie de Roubaix, obligés de se servir des bureaux de transit de Lille ou de Tourcoing.

C'est en 1885 que fut décidé la

construction du bâtiment que vous connaissez, édifice mieux approprié aux besoins du public et du commerce et, comme disait le maire : "plus digne de la grande cité industrielle qu'elle était appelée à servir".

La ville dut allouer au chemin de fer du Nord une subvention de 360 000 F (or) pour décider la Compagnie à réaliser une gare qui ne ressemble pas à celle de Tourcoing.

C'est à Sidney DUNNET, calaisien né en 1837 qu'en fut confié





*Destruction du pont Saint-Vincent*

l'architecture. Il avait fait toute sa carrière à la Compagnie des chemins de fer du Nord où il termina chef de service des bâtiments. Il avait construit la nouvelle gare maritime de Calais et celle de Douai et c'est en 1887-1888 qu'il édifia celle de Roubaix. Son œuvre fut parfaite et très moderne pour son époque.

Le corps central de ce "hall aux trains" avec son comble métallique, son pignon de verre soutenu par quatre fils appareillés et son campanille à l'horloge, représente le modèle fonctionnaliste des gares de passage du réseau du Nord illustré également par celle d'Arras et de Tourcoing. Dans chacune de celles-ci, le corps central est accolé à des pavillons de style régional en brique et en pierre. A Roubaix, les deux pavillons latéraux mesurent onze mètres de large et sont de style néo-grec avec des lucarnes hispano-flammandes.

L'utilisation très nouvelle de poutres métalliques et de verre permit de couvrir une grande surface et d'enjamber les voies ferrées. L'ornementation au fronton d'une horloge, à l'extérieur a sa raison d'être. Les trains circulaient à l'heure parisienne tandis que les villes vivaient à l'heure de Bruxelles. Il fallait bien que les gares offrissent l'heure des trains aux voyageurs d'où la nécessité d'une horloge visible de loin.

La gare fut ouverte au public le 1<sup>er</sup> septembre 1888 à 5h du matin. Un roubaisien attendait depuis quatre heures pour être le premier à franchir le seuil !

Par la suite d'autres extensions allaient être réalisées. Le grand hall vitré et la passerelle en 1889. La construction du "pont des Arts" entre 1887 et 1891. La passerelle Dujardin (au Fresnoy) en 1908.

Il en est passé des trains depuis le premier accident qu'aït connu la nouvelle gare. C'était l'année de son ouverture, un certain Jules Jarret le 22 décembre 1888, accompagnée de sa fiancée, voulut traverser les voies, malgré l'interdiction d'un cheminot ; il passa au moment où 2 trains (Lille-Mouscron et Mouscron-Lille) se croisaient ; il fut tué sur le coup. Quelques années plus tard ce fut la guerre de 1914. La gare était devenue la "HAUPTBAHNHOF". Avant de partir, le jeudi 11 octobre 1918, les allemands avaient pris le temps de poursuivre leurs dévastations en s'attaquant aux communications et à l'énergie.

Dans la soirée du 16, un bruit se répandit comme une traînée de poudre dans la ville, "Ils vont tout faire sauter". Dans un rayon de 200 mètres autour des ouvrages stratégiques, les maisons furent évacuées, car on savait que les ponts, les écluses, et certains

*Roubaix - la gare - les quais*





# P aul CHARIER

Paul CHARIER, Roubaisien-Epeulois à 100 %, où il est né le 26 juin 1908.

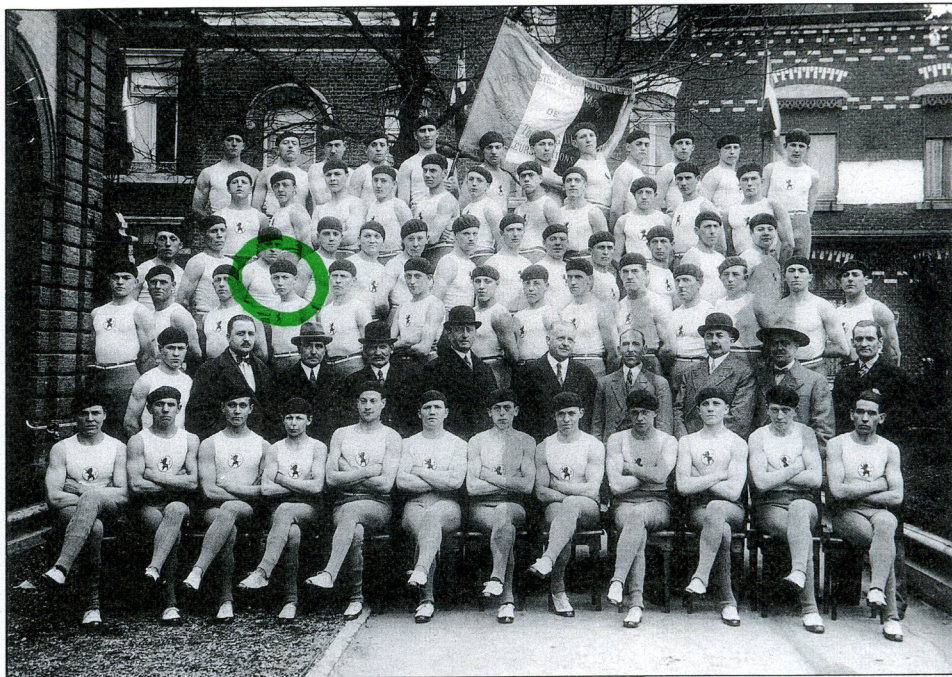
Photographe d'Art, Paul commença à travailler pour la photographie à l'âge de 13 ans avec son frère Emile, en 1921 au 135, rue de l'Epeule, et aujourd'hui l'on peut toujours le rencontrer au 132, de la même rue, ainsi que son épouse Denise DELRUE. Ils se sont unis le 23 janvier 1933.



En franchissant 3m53 Paul Charier fut pendant 10 ans champion du Nord au saut à la perche.

Grand sportif Paul fût gymnaste dès sa jeunesse, il fût moniteur à l'Ancienne, (l'Ancienne qui a vu le jour à Roubaix en 1880).

Perchiste renommé, Paul CHARIER participa à de nombreuses compétitions. Champion et Recordman du Nord du



1930 - Groupe de gymnastes de ROUBAIX, TOURCOING, WATTRELOS, LEERS, CROIX, WASQUEHAL et LYS-les-LANNOY

saut à la perche pendant 10 ans au Racing Club de Roubaix. La section d'Athlétisme du Racing connut à un certain temps un moment de sommeil, et ce fut grâce à Joseph LEJEUNE, André DELRUE et Paul CHARIER qu'elle put repartir sur des bases nouvelles.

Sur la photo de groupe que vous pouvez voir sur cette page, un groupe de sportifs de l'Ancienne il y a bien des années (prise en 1930).

Le 4<sup>ème</sup> du 3<sup>ème</sup> rang (en commençant part le haut) Emile DEBUISNE qui est toujours bien chaleureux et ne refuse jamais son aide quand il est question de compétition sportive.

Les 4<sup>ème</sup> et 5<sup>ème</sup> rang sont Paul CHARIER et André DELRUE (Champion du Nord des 100 mètres).

Le 2<sup>ème</sup> du 5<sup>ème</sup> rang l'Acrobate MAROT Raymond, qui s'est tué à l'Hippodrome au cours d'une démonstration d'acrobatie.

C'était un groupe de gymnastes venant de Roubaix, Tourcoing, Wattrelos, Leers, Croix, Wasquehal et Lys-lez-Lannoy qui avaient été sélectionnés par la Fédération de Gymnastique Roubaix-Tourcoing pour



Denise et Paul comme on peut les rencontrer aujourd'hui.

participer à la fête fédérale d'Alger en l'honneur du centenaire du rattachement de l'Algérie à la France.

Denyse SOUBRIE ■

## LOCUTIONS EN PATOIS

■ **Alle a ein appétit, faut vir alle mingerot ein tchien tout cru.**

Faut voir, elle mangerait un chien tout cru. Avoir une grande faim.

■ **Alle étot curieuse. Quand qu'alle rintrot dins eine mason alle fejoj "au nom du père" avec ses yeux.**

Elle était curieuse. Quand elle entrait dans une maison, elle faisait au nom du père avec ses yeux.

Sa curiosité l'amenait à regarder plafonds, sols et murs.

■ **Dis cha à ein baudet, i t'invora ein pet.**

Dis cela à un baudet, il t'enverra un pet. Je ne te crois pas.

■ **Braie pas pour eine tiote pronne, tes boiaux is passeront pas par là.**

Ne pleure pas pour une petite blessure, tes boyaux ne passeront pas par là. Se dit pour rassurer un enfant.

■ **Boire du café sans chuque, ch'est picher sans péter.**

Boire du café sans sucre, c'est pisser sans péter. Sans commentaire.

■ **Alle a eine panche comme eine jumint d'brasseur.**

EXTRAIT DU LIVRET

"Les proverbes et Locutions en Patois" de A. LAFLUTE

Elle a un ventre comme une jument de brasseur.

Pour une femme qui a un gros ventre.

■ **Em' n'homme, il est sitant coureur eq qu'je n'sais pont si tous mes infants sont d'li.**

Mon mari est tellement coureur que je sais pas si tous mes enfants sont de lui.

Le comble de l'ignorance.

■ **Cha, ch'est viux, ch'est du timps que ch'tiot jésus qui jouot aux mappes.**

Cela est ancien, c'est du temps où le petit jésus jouait aux billes.

Pour dire que c'est ancien.



# L

## LE RELAIS DE L'EPEULE

A 9 heures, par un beau temps frais, ils ont déboulé, plus de 200, dans la rue de l'Epeule après un périple à travers les rues du quartier.

Le regroupement s'est fait à l'école Condorcet rue Brézin : le portail de la cour de récréation était grand ouvert pour les accueillir.

A partir de là commençait le **relais de l'Epeule pour le 50<sup>ème</sup> anniversaire de l'U.S.E.P. - union sportive de l'enseignement primaire**. Sept équipes de 10 coureurs étaient en compétition dont une équipe de filles. Le parcours passait par les rues Brondeloire, Heillmann, Epeule, Brézin. La course a été menée rapidement avec des relais effectués juste devant le portail de l'Ecole Condorcet.

Pour le service d'ordre, une voiture du Comité des fêtes avec haut-parleur permettait d'annoncer l'arrivée des coureurs ; à chaque



carrefour se trouvaient 2 membres de l'association "sécurité des enfants scolarisés" en uniforme pour permettre de dégager la voie pour les relayeurs.

Après la course une démonstration d'escrime par les élèves filles et garçons de l'école Condorcet a satisfait tous les curieux ; pour clore la démonstration le directeur de l'école a lancé un défi à l'épée contre un professeur d'escrime.

Est venu le moment des récompenses :

Le comité de quartier a offert à chaque classe ayant participé au concours d'affiches un cadeau : pendule électronique, radio-cassettes, une classe a reçu 3 kilos de peinture à la gouache.

Le comité des fêtes a offert les coupes aux relayeurs.

Pour conclure un bref discours de l'inspecteur de l'académie pour remercier l'assemblée, un petit mot du président du comité de quartier pour féliciter les jeunes.

Pour le 50<sup>ème</sup> anniversaire de l'U.S.E.P. le Corps Enseignant de l'Education Nationale a su mobiliser toutes les bonnes volontés du quartier pour organiser la fête avec les enfants.

## URBANISME

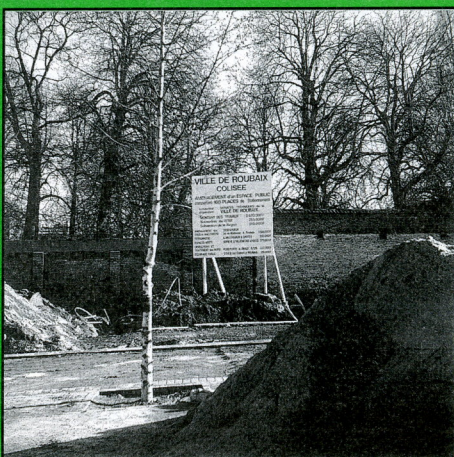


### RUE CHARLES QUINT PROLONGEE

La rue Charles Quint se situe entre le boulevard du Général de Gaulle et la rue de Lille. La municipalité projette de la prolonger pour qu'elle rejoigne la rue de Crouy en passant entre l'A.N.P.E. et l'arrière du conservatoire de musique. Pour ceux qui passent souvent par là, ils peuvent constater que la trouée est déjà bien avancée et qu'il reste une bande étroite qui empêche le percement définitif. La rue Charles Quint prolongée débouchera devant le restaurant universitaire de l'îlot Crouy.

### COUR SIX

Réhabilitation de la cour Six rue Watt - les travaux sont terminés - les personnes du 3<sup>ème</sup> âge prennent possession des locaux.

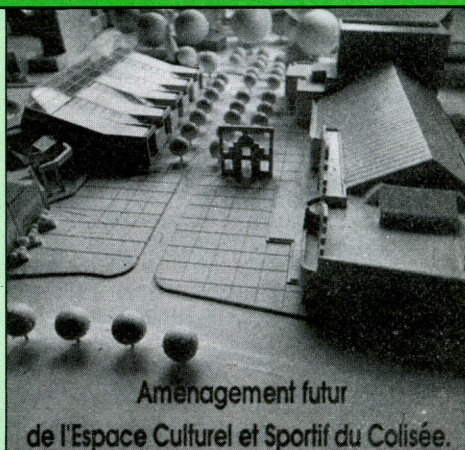


### TRAVAUX

Ce mur sépare le square Pierre Catteau du Colisée et de la future piscine - Bientôt il sera démoli et ainsi cela permettra de créer un complexe comprenant : 1 une salle de spectacle avec des salles annexes : le Colisée; 2 une piscine avec sa cafétéria en mezzanine ; 3 l'hôtel des congrès (l'actuel Palais de justice qui doit être transformé) ; l'ensemble autour d'un parc : le square Pierre Catteau.

### PISCINE

La maquette de la future piscine qui va se dresser devant le Colisée - date d'ouverture septembre 1990 - Actuellement le soutènement est terminé - le gros d'œuvre commence à sortir de terre -



Amenagement futur  
de l'Espace Culturel et Sportif du Colisée.



# EPEULE-BELL-TRULIN

## LES HABITANTS DU GROUPE H.L.M. EXPRIMENT LEURS SOUHAITS



La maquette de l'ensemble HLM EPEULE-BELL-TRULIN réalisée par Arnaud - 17 ans.

**Le conseil d'habitants a toujours voulu faire en sorte que tous les habitants se sentent concernés par leur environnement.** Aussi sous son impulsion, direction des H.L.M. et habitants des ensembles se sont rencontrés pour faire le point.

Le 3 février dernier un groupe de locataires syndiqués et autonomes représentant les différentes entrées d'immeubles se sont retrouvés avec le directeur de l'O.P.H.L.M. Monsieur Montecatine assistés de ses collaborateurs Messieurs Bauduin et Libeer.

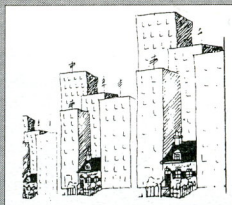
Le but de cette réunion était d'exposer les demandes des locataires, tous âges confondus, sous forme de dessins ; une maquette a d'ailleurs été réalisée à cet effet par un jeune de 17 ans.

Voici quelques uns des projets souhaités :

- **rénovation des espaces verts**
- **réfection des trottoirs abimés**
- **batir quelques garages**
- **re-création des espaces de jeux**
- **agrandissement du centre social (construction d'une grande salle pour le remplacement du préfabriqué)**
- **réservation d'un local pour une mini halte garderie**

### REUNIONS MENSUELLES

dans les locaux du Centre Social  
48, rue de Wasquehal



VENEZ NOMBREUX A CES REUNIONS DU CONSEIL D'HABITANTS

La plupart de ces travaux seront réalisés par les H.L.M. grâce à la subvention spéciale "Mieux vivre en ville" de 1 500 000 Frs ; les autres seront négociés par la Mairie de Roubaix.

**"Nous avons insisté sur le fait que nous voulons tous mieux vivre dans nos H.L.M."** est le mot de la fin prononcé par un des habitants.

## REMERCIEMENTS POUR UN CIRQUE



Nous adressons nos vifs remerciements aux H.L.M. de Roubaix et aux amis de l'Alma d'avoir donné notre adresse pour qu'un cirque vienne animer notre quartier l'après-midi du jour de Pâques.

Nous espérons que d'autres attractions puissent se produire dans les années à venir.

Le conseil d'habitants Epeule-Bell-Trulin ■





# P PLUS D'EAU DANS VOTRE CAVE

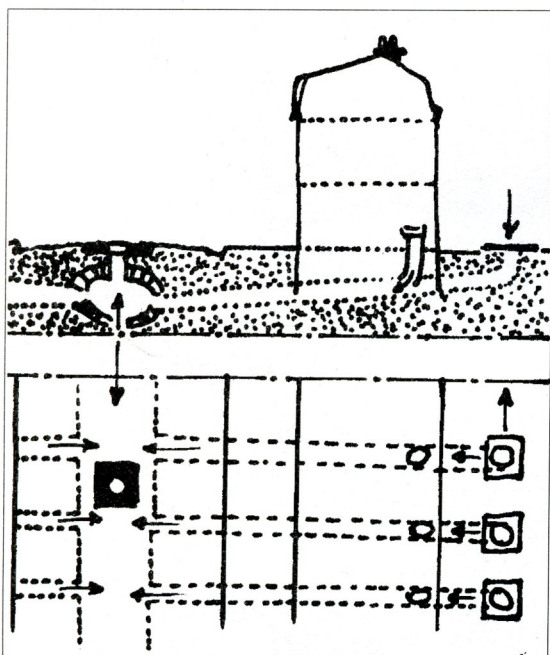


Beaucoup d'habitants du quartier se plaignent d'avoir de l'eau dans leur cave. Nous vous proposons de diagnostiquer ce phénomène, de l'expliquer et de donner un remède.

**A - DIAGNOSTIC :** vous habitez une maison ancienne ; vous avez de l'eau dans votre cave ; l'eau suinte du mur ou même du sol ; vous avez peut-être deux ou trois centimètres d'eau constamment. Vous accusez les égouts de la ville de remonter dans votre cave ou si vous êtes en bas de la rue Inkermann, vous accusez la rivière LE TRICHON.

Vous avez essayé d'arrêter l'infiltration en jointoyant les briques du mur ou même vous avez fait un enduit de ciment pour arrêter l'eau et assécher. Rien n'y fait vous avez en permanence ou par intermittance de l'eau sur le sol de votre cave.

**B - EXPLICATION :** Que se passe-t-il ? Il y a de très grande chance à 80% que le mal vienne de votre propre égout qui court de l'arrière à l'avant de votre maison pour se jeter dans l'égout de la ville.



En général votre égout n'est pas visible, il court sur un mur de briques qui fait un mètre de haut ou moins et même peut courir à la hauteur du sol. Il part d'un puisard que vous avez généralement dans votre cour. Il est fait de briques jointoyées. Ces briques avec le temps sont devenues poreuses et le jointoiment défectueux ; les eaux usées s'infiltreront dans ce mur de briques et inondent votre cave.

**C - REMEDE :** Le remède très efficace et peu coûteux est de glisser dans votre égout un tuyau de plastique partant du puisard et se jettant dans l'égout de la ville et par lequel passera les eaux usées.

Pour la mise en place du tuyau mettre à découvert votre égout sur deux mètres au minimum et à partir du puisard. C'est à partir de là que vous ferez glisser les différents tronçons de tuyau emboîtés les uns aux autres.

Si ces renseignements ne sont pas suffisants pour votre cas particulier téléphoner à QUARTIER LIBRE N° 20.70.01.13, qui vous donnera l'adresse de personnes ayant déjà réalisé ce travail et qui sont prêtes à vous aider.

## OUTILLAGE ET MATERIAUX NECESSAIRES :

- 1 pelle
- 1 pioche
- 1 scie égoïne pour scier les tuyaux
- tuyau PVC Ø 100mm en 4 m
- colle pour PVC
- 1 sac de ciment à prise rapide

## EN BREF

### ACTIVITES DU CENTRE SOCIAL CROUY

Le Centre Social CROUY accueille les enfants de 4 à 12 ans, tous les mercredis : Dans les locaux du 44 rue, du Curoir de 9h00 à 12h00 et de 14h00 à 17h00.

AVEC POSSIBILITE DE GARDERIE DE 8h00 à 9h00 et de 17h00 à 18h00 et possibilité de repas sur place pour les enfants dont les parents travaillent tous les deux.

Dans les locaux du 48 rue de Wasquehal de 14h00 à 17h00.

Des activités sont également organisées pour les jeunes, pour tous renseignements s'adresser : au 44 rue du Curoir : téléphone 20.73.26.49. - au 48 rue de Wasquehal : téléphone 20.24.46.82.

Pendant les vacances scolaires les activités ont lieu toute la journée dans les 2 locaux, sauf le samedi. Des tracts seront distribués dans le quartier.

### FESTIVITES DE L'EPEULE

#### ORGANISEES PAR LE COMITE DES FÊTES

Samedi 3 Juin à 15 heures, thé dansant pour le 3<sup>ème</sup> âge, hall d'entrée du Colisée, entrée gratuite.

Samedi 1<sup>er</sup> Juillet : animation musicale durant l'action commerciale, déballage sur les trottoirs.

Samedi 2 Septembre : animation en prélude à l'opération "fonds de grenier".

Dimanche 3 Septembre : opération "fonds de grenier" de 9h00 à 19h00.

Lundi 4 septembre : braderie de l'Epeule ; rue de l'Epeule et rues avoisinantes.

Samedi 16 et dimanche 17 Septembre : les 28 heures de Roubaix à la marche épreuve internationale.

### BALAYEUSE

Ci-dessous les dates de passage de la balayeuse dans le quartier : lundi 5 juin, vendredi 9 juin, jeudi 15 juin, mercredi 21 juin et mardi 27 juin.

N.B. si vous voulez faire intervenir le service propreté de la ville il vous suffit de téléphoner au 20.73.94.62 (rue des Fabricants).

### POUR PLUS DE PROPRETE

Il est rappelé que la décharge municipale se situe rue Meyerbeer, près du canal, entre la rue de Tourcoing et le quai de Gand.

Les heures d'ouvertures sont les suivantes : du mardi au vendredi de 7h00 à 12h00 et de 13h00 à 17h45,

le lundi et samedi de 7h00 à 12h00 et de 13h30 à 17h00.

Cette décharge est à la disposition des roubaisiens sauf pour les commerçants et les artisans qui peuvent contacter la T.R.U. pour l'enlèvement de leurs résidus tél. : 20.72.35.67.

# ESPOIR

Vous êtes débordé de travail.

**ESPOIR** peut mettre à votre disposition, pour quelques heures, une chômeuse qui vous viendrait en aide.

Renseignements par téléphone de : 8h00 à 12h00 et de 13h30 à 17h30 - 1, rue du Nord 59100 ROUBAIX - Tél. : 20.36.18.77

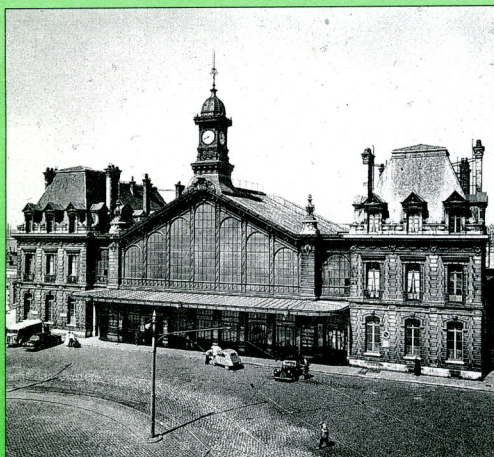


## LA GARE (suite)

bâtiments avaient été minés et munis d'explosifs. Les sapeurs du génie allemand firent sauter la grande marquise de la gare qui s'effondra sur les voies ; le passage souterrain avait été également détruit et un peu plus loin le tablier du pont St-Vincent, qui, dynamité, s'était affaissé sur les rails.

Des actes de pillage furent signalés à la gare où le matériel, appartenant à la compagnie du Nord, fut mis en coupe réglée (relire "Invasion 14" de Maxence Van der Mersch).

Les réparations après la guerre furent longues et incomplètes. D'autres priorités ont malheureusement empêché la reconstruction du grand hall vitré.



Une autre guerre, d'autres détériorations avaient de nouveau rendu le bâtiment très peu esthétique. Une profonde restauration, qui s'est achevée en octobre 1984, avec le ravalement de la façade a fait subir une vraie cure de jeunesse et de beauté.

Lors de l'inauguration de l'édifice rajeuni, le T.G.V. est venu apporter le salut de sa technique moderne, à la vieille gare dont le charme et l'esthétique sont intacts après cent ans.

Jacques Prouvost



**TOUT PRET,  
TOUT FRAIS,  
LE MARCHÉ DU SURGELE  
LE PLUS VASTE CHOIX  
DE LA REGION :  
800 PRODUITS**

**102, rue de l'Epeule  
ROUBAIX**

ARTISAN

## Jacques VERNERT

- Peinture
- Tapisserie
- Vitrierie
  
- Revêtement mural et sol



**56, rue de l'Industrie  
59100 ROUBAIX  
☎ 20.70.30.95**

## AVIS

Si vous le désirez, vous pouvez recevoir sur simple demande le compte-rendu de la réunion mensuelle du comité de quartier qui se tient chaque premier jeudi du mois dans la salle polyvalente de la rue de Watt. Il suffit de le demander en téléphonant au **Tél. 20.24.83.06**

**QUARTIER LIBRE. PUBLIÉ PAR  
L'ASSOCIATION EPEULE-ALOUETTE-TRICHON DE SOUTIEN  
ET DE L'INFORMATION.**

CONCEPTION, MAQUETTE : Agence NAUTILE. PHOTOCOMPOSITION SUR ORDINATEUR APPLE. IMPRIMÉ PAR SIMTEC.

Coordination : M. Bernard MOREAU, agence NAUTILE - Tél. 20.70.30.18

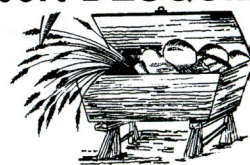
**POMPES FUNEBRES de CROIX**


**C. RENARD**  
JOUR ET NUIT  
131, rue Kléber  
**FUNERARIUM DE CROIX**  
12, rue St-Nicolas (St Pierre)  
☎ 20.70.83.78

## SALON ALB'HAIR

MIXTE  
2, rue de l'Alouette  
ROUBAIX  
☎ 20.24.16.45  
*Ouvert de 8 h 30 à 19 h  
sans rendez-vous et non stop*

Boulangerie - Pâtisserie  
Confiserie - Glaces  
**Albert DESQUIENS**



63, rue de la Perche  
**ROUBAIX**  
☎ 20.70.72.59  
Livraison à domicile 

## ERRATUM

*Dans notre dernier numéro  
une page était consacrée aux  
restaurants du quartier.*

*Nous avons omis de  
mentionner*

*les 3 restaurants suivants :*

**"RESTO-RAPID"**

54, rue de l'Epeule.

**"CARDEL"** Le restaurant du  
Colisée - 35, rue de l'Epeule.

**"LE THEATRE"**

40, rue de l'Epeule.