

Film d'art PHOCÉA

LES MYSTÈRES DE PARIS GRAND ROMAN D'AMOUR ET D'AVENTURES

FEUILLETON N° 49

Adaptation du texte d'Eugène SUE par M. Marcel Allain Mise en scène par M. Charles Burquet

DIXIEME CHAPITRE

Le Maître d'École et la Chouette

Venez, lui répondit Thomas Sereton. Et, marchant devant elle, il traversa quelques terrains vagues...



« LA CHOUETTE » GLISSA SA MAIN DROITE DANS SON CABAS POUR POLVOIR SAISIR SON STYLET SANS ETRE VUE.

— Il y a plus de ceux-là que de millionsnaires !... — Il me faudrait trouver une orpheline pauvre et qui eût perdu ses parents étant tout enfant...



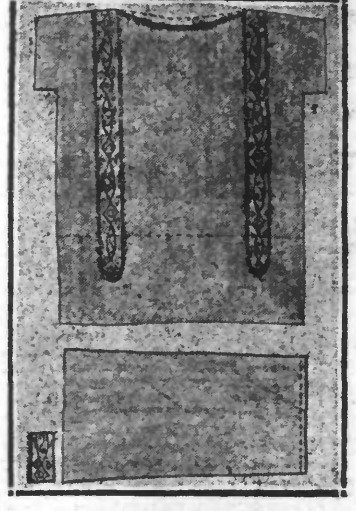
« LA CHOUETTE » GLISSA SA MAIN DROITE DANS SON CABAS POUR POLVOIR SAISIR SON STYLET SANS ETRE VUE.

Retirant du cabas le stylet amarré d'une poignée de bois, elle le plaça de façon à le cacher complètement. — C'est l'outil de Fourline, reprit-elle.

— Elle ne peut achever. L'émotion était trop violente... — Mais je ne sais pas ce qui vous allume comme ça, ma petite dame, reprit-elle.

LA MODE LA BLOUSE

On prédit à la blouse un prestige inconnu d'elle jusqu'à ce jour. Il faut dire que la « petite robe » a été pour elle, pendant ces dernières saisons, une concurrente peu charitable.



(1) Schéma d'une blouse simple

gnes années d'existence, reste toujours jeune et désirable ? Qu'elle change de nom ; qu'elle s'appelle casaque ou cassaque, blouse-blette ou chemisette, elle nous charme sans cesse par ses aspects toujours nouveaux et par ses variétés infinies. Il est



(2) Blouse en lainage vieux rouge. Bandes brodées de noir formant bretelles

varai que jamais elle ne fut plus séduisante. Et quels enchantements ne fera-t-elle pas naître lorsque les merveilleux crêpes Havé, les Indoussa, les Marokkélins, toutes les étoffes splendides aux incomparables coloris, que nous annonce une mode « colo-

niale » en perspective, serviront à sa confection ?

La fantaisie la plus étonnante présida à la coupe de nos blouses, mais en principe, la blouse et la jupe doivent former un tout harmonieux tant par le fond que les détails que par l'assortiment des garnitures : des applications de motifs, découpés ou brodés, posés sur une chemisette rappelleront par exemple la jupe qu'elle accompagnera.



(3) Blouse en velours vieux bien fermant gilet sur un fond en crêpe gris perle

Variez suivant votre goût, le genre et la disposition des garnitures qui, vous le savez, foisonnent, et vous aurez, mes chères lectrices, avec le même modèle, nombre de blouses élégantes. COUSINE MADELEINE.

Les Grandes Premières à Paris POLYPHÈME

Ce Drame Lyrique d'Albert Samain pour les paroles, de M. Jean Cras pour la musique vient d'être créé à l'Opéra-Comique

Pour Lille en particulier, ceci est un événement. L'œuvre prestigieuse de son plus grand poète Albert Samain, vient de recevoir à Paris une nouvelle consécration.



Mlle BALGUERIE créatrice du rôle de « Galathée » (Photo Lyrica)

deux jeunes gens, il renonce à se venger, subjugué, écrasé par le mystère qui se dévoile à ses yeux. — Quel sentiment étrange errait ainsi mes bras ?... J'ai beau vouloir... je sens que je ne pourrai pas...



M. VANNI MARCOUX dans le rôle de « Polypème » (Dessin Pavil, dans « Comœdia »)

De M. Raymond Charpentier, nous trouvons dans « Comœdia » les appréciations suivantes :

« Cet ouvrage reste constamment d'une qualité, d'une probité et d'une élévation qui l'apparentent, sans la moindre équivoque possible, aux œuvres maîtresses. Il est assés d'une distinction et d'une maturité dont les travaux soumis aux concours officiels ne sont pas coutumiers. »

Le poème d'Albert Samain

De ce livret, on connaît le sujet : « Polypème », farouche géant habitant les monts scythiens, aime la plus belle des Néréides, la divinement blonde « Galathée ». Celle-ci, cependant, n'a de caresses que pour le beau pêcheur « Acis ».

malheur, le géant, dit adieu à la vie, à tout ce qui lui fut cher, et se fait mener vers la mer immense...

L'interprétation

Les principaux rôles de l'œuvre de M. Jean Cras étaient confiés à M. Vanni Marcoux (Polypème), à Mlle Balguerie (Galathée), à M. Max Bussy (Acis). Mlle Balguerie — dit M. G. Linoz — a été pleinement satisfaisante. Chargée assez du rôle de Galathée, qui n'est pas exagérément léger pour elle, elle l'a chanté avec une exactitude musicale remarquable ; tous les effets de rythmes y sont, toutes les intentions de l'auteur et jusqu'aux moindres nuances. Elle y a fait preuve, en outre, d'une courtoisie remarquable, ne cherchant pas à appuyer les sonorités, mais au contraire à les alléger et laissant planer son soprano à l'allure qui convient ici.

La Maison du Mystère GRAND ROMAN D'AVENTURES ET D'AMOUR PAR JULES MARY

Adapté à l'écran par la firme ECLIPSE

« Tu es l'âme candide d'une enfant qui n'a jamais connu le mal... — Et Régine, malgré cela, après cet entêtement, demeure inquiète et nerveuse... »

Il n'essaya pas de la rassurer. Il voulait, au contraire, qu'elle s'attendît à la catastrophe. — Vous-ils, chérie, il y a un sort jeté sur la maison. J'ai beau faire, tout va de travers et pourtant tu es témoin du mal que je me donne. En ce moment la crise est la plus redoutable de toutes celles que nous avons subies...

L'enfant accourut, son chapeau dans les dos, sa poupée contre sa poitrine, rouge, les cheveux partout, jolies comme un ange. — La mère la poussa vers Villandri, dont les yeux se remplirent de larmes. — Promets-le si tu ne veux pas qu'en ton absence je meure d'effroi ! dit-elle haletante.

joyeux, mené par des génies bienfaisants. — A la banque Fournier-Jadot, Jadot, qui avait reçu le jeune homme dans son cabinet de la rue de Châteaudun, lui dit : — Mais, mon cher monsieur, la banque, depuis avant-hier, ne possède plus rien sur vous. Et comme personne ne vous a jamais vu faire un mystère, je puis vous appeler de votre vraie identité et être rachaté par Marjory, l'ancien banquier. Nous avions tout d'abord hésité à nous en dessaisir, mais l'offre d'une prime de cinquante mille francs nous a décidés. De ce fait, votre compte avec nous est à jour... Partelle réponse au Crédit de Paris. Il y avait cent mille francs. Les titres de la créance avaient été rachetés par le même Marjory contre cent cinquante mille francs, versés comptant.

trageant mépris de l'homme, manifesté pendant toute une vie de révoltant cynisme, pour tout ce qui avait été pureté, franchise, innocence et tendresse chez la femme. Et il sentit son front se glacer dans une tempête de colère. Il était au pouvoir du banquier, pieds et poings liés. — Et il se mit à réfléchir. Il put faire ce qu'il voulait... Mais s'il essayait de le rendre Régine... ou même de jeter l'intrépidité dans cette âme charmante, malheur ! Malheur à lui !