

LE CITROËN



PAGE MENSUELLE DES PROPRIÉTAIRES ET FUTURS PROPRIÉTAIRES DE VOITURES CITROËN

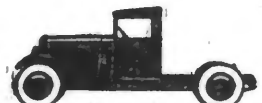
SALON DES VEHICULES INDUSTRIELS

du 14 au 24 Novembre

LES VOITURES "UTILITAIRES" CITROËN RÉPONDENT A TOUS LES BESOINS

charge utile
500 KGS

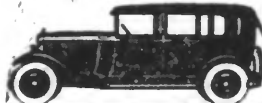
CARACTÉRISTIQUES TECHNIQUES



CHASSIS AVEC CABINE
PRIX: 19.200



TORPEDO COMMERCIAL
PRIX: 22.000



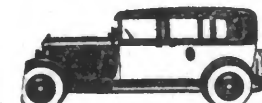
CONDUITE INT. COMMERCIALE
sur châssis long
PRIX: 28.600



BOULANGÈRE
PRIX: 20.600



VOITURE DE LIVRAISON
PRIX: 21.900



TAXI DÉCAPOTABLE
PRIX: 30.000

LES AUTO-CHENILLES

4 CYL. & 6 CYL.



CHASSIS NU
PRIX: 35.250



TORPÉDO CAMIONNETTE
PRIX: 53.000



PLATEAU
PRIX: 40.700



VOITURE NEIGE 6 CYL.
(Prix sur demande)

Le moteur 10 CV 4 cylindres (qui effectivement en développe 30) est nerveux et sobre. Avec son allumage Delco-Remy alimenté par une batterie d'accumulateurs de 90 ampères-heure les démarrages sont faciles. Une pression sur le bouton commandant le démarreur électrique et le moteur tourne. Embrayage à disque unique progressif, boîte de vitesses robuste, pont arrière judicieusement démultiplié, direction douce, tout rend la conduite aisée même sur les chemins les plus difficiles. La suspension avec ses quatre grands ressorts et ses amortisseurs indéformables est excellente quel que soit le chargement. Le freinage? Celui d'une voiture de luxe: freins puissants sur les 4 roues commandés par servo-frein Citroën (licence Westinghouse) et frein à main sur la transmission. Les carrosseries sont pratiques et ne craignent pas le rude contact des marchandises les plus grossières. Prix d'achat, frais d'entretien, amortissement, tout bien compté, il n'existe pas de voiture de transport rapide plus économique.

LES AUTOCHENILLES

Elles sont constituées avec un châssis C-4 ou C-6 suivant qu'elles sont équipées d'un moteur 10 CV 4 cylindres ou 14 CV 6 cylindres. Les roues arrière sont remplacées par des propulseurs à chenilles souples système Kegresse-Hinstin, dont l'adhérence au sol permet de circuler sur des terrains inaccessibles aux voitures ordinaires. Une autochenille peut, utilisée comme tracteur agricole, tirer une charrue à 3 socs labourant à 12 centimètres de profondeur et exécuter tous autres travaux de surface. A la ferme elle actionne: batteuse, dynamo, scie, etc... En un mot, c'est un instrument complet qui, à lui seul, remplace tout un arsenal coûteux et encombrant.

Echos

Savez-vous que :

Pour contribuer à l'embarras de Paris, on a vendu 10.000 voitures en 1922, 30.000 en 1926, 44.000 dans les huit premiers mois de 1929, et la progression continue.

« S'il y avait la même proportion de voitures en France qu'en Russie, il n'y aurait chez nous que 6.000 automobiles, soit la moitié de la production mensuelle de Citroën. »

« L'Amérique possède 1 voiture par 4 habitants, la France 1 par 30, la Chine 1 par 21.000. »

Le triomphe de la femme

Il est remarquable de voir ce qu'on a fait pour les femmes chauffeurs depuis un dizaine d'années.

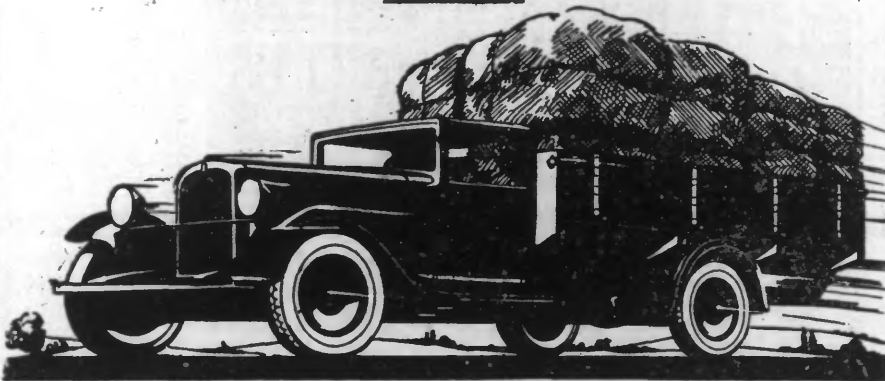
« Et quelques ignorants disent à tort, en voyant passer une jolie voiture élégante, un petit cabriolet bien fini : — Peste ! voiture de dame... »

C'est le plus bel éloge qu'on puisse faire d'une automobile, et ils le font gratuitement, sans s'en douter. Avant 1919, il fallait être un Hercule pour manœuvrer une voiture dans certaines circonstances.

Depuis cette époque, tous les efforts musculaires ont été remplacés par une simple pression sur un bouton.

C'est la femme conductrice qui a créé l'auto moderne. L'homme est bien ingrat qui lui dit au Salon, son carnet de chèques à la main qu'elle « n'y connaît rien ! » C'est entièrement à elle qu'il doit le confort de sa voiture.

charge utile
1.800 KGS



PLATEFORME..... 31.500

PRIX DE QUELQUES-UNS DE NOS MODÈLES 1 800 KILOS

CHASSIS	25.900	CAMION bachelé	32.100	CAR FERME Grand Tourisme
CHASSIS avec cabine	28.550	FOURGON	32.400	GAR OUVRANT Grand Tourisme
CAMION	31.350	BENNE basculante	32.000	FOURGON DE LIVRAISON à grande hauteur

Pour tous autres modèles devis sur demande.

Caractéristiques techniques des 1.800 kgs.

CHASSIS. — Moteur 6 cylindres, monobloc 72 x 100, d'une grande souplesse, cylindres 2 litres 440. Puissance imposée 14 CV. Puissance effective 41 CV à 3.000 tours. Vilebrequin rigoureusement équilibré à 4 paliers. Filtre à huile, filtre à essence et épurateur d'air retenant les impuretés et maintenant le moteur en état de propreté intérieure constante. Réservoir d'essence de 48 litres; nourrice formant réserve d'essence de 12 litres. Allumage système Delco-Remy, alimenté par batterie de 90 ampères-heure. Embrayage à disque unique, avec dispositif d'entraînement progressif. Boîte de vitesses à 4 vitesses et marche AR. Pont AR, type banjo; Avertisseur électrique. Freinage au pied très énergique sur les

4 roues par auto-serreurs Bendix. Frein à main indépendant. Suspension par 4 ressorts articulés sur silent-blocs, supprimant tout entretien; amortisseurs hydrauliques à l'avant. Roues interchangeables « Michelin », garnies de pneumatiques à haute pression 30 x 5 à l'AV, et 32 x 6 à l'AR, ou bien avec pneumatiques à basse pression: 16 x 50, simples à l'AV, jumelés à l'AR. Poids nu en ordre de marche: 1.300 kilogs. Vole: 1 m. 42 à l'avant, 1 m. 48 à l'arrière.

CARROSSERIES. — Toutes les carrosseries de série comportent les caractéristiques suivantes: Cabine AV à conduite intérieure « Tout Acier ». — Deux portes avec poches. — Essuie-glace électrique. — Pare-soleil. —

Tableau de bord émaillé et éclairé, groupant les divers boutons de commande, le compteur kilométrique-indicateur de vitesse, l'indicateur de niveau d'essence et celui de pression d'huile. — Phares émaillés avec lampes de route et de ville. — Dispositif d'éclairage « Code de la route ». — Lanterne AR avec signal lumineux et automatique de ralentissement. — Peinture mouchetée aux produits nitro-cellulosiques. — Les parties métalliques, non émaillées ni peintes, sont parkérisées et rendues inoxydables; elles ne nécessitent aucun entretien. Les caisses sont très spacieuses et aisément accessibles. En plus des modèles de série, la 1.800 kilos peut recevoir les carrosseries les plus diverses.

SAVEZ-VOUS ACHETER UNE VOITURE UTILITAIRE ?

Une voiture utilitaire ne se choisit pas comme une voiture de tourisme. La première fournit son effort pendant plus de 2.500 heures par an tandis que la seconde ne travaille réellement que pendant le quart de ce temps.

Observez: sur 100 courses, une camionnette porte 95 fois une charge moindre que celle pour laquelle elle est prévue. Choisissez le modèle correspondant à la charge utile à transporter: qu'il ne soit ni trop lourd (entretien trop coûteux) ni trop léger (une voiture surchargée ne dure pas).

A chaque problème de transport correspond un modèle particulier: 1.000 kgs de plomb ne se chargent pas comme 1.000 kgs de plumes. Choisissez votre carrosserie suivant la nature des marchandises.

Ne croyez pas que dans une « utilitaire » le confort ne compte pas. Un conducteur fatigué se venge sur sa voiture.

Un véhicule rapide gagne des minutes. Un véhicule maniable gagne des heures. Ayez un camion à faible rayon de braquage. Attention! Ce n'est pas le cas de toutes les marques.

Sécurité! Là où une conduite intérieure monte sur le trottoir, un camion enfonce une vitrine. Ayez des freins très puissants, commandés par servo-frein.

Quand elle roule, une voiture utilitaire ne coûte pas, elle rapporte. Immobilisée, elle représente un manque à gagner. Ne choisissez qu'une voiture dont les arrêts seront réduits au minimum.

TOUTES NOS VOITURES BENEFICIENT D'UNE REVISION COMPLETE ET GRATUITE APRES LES 500 PREMIERS KILOMETRES

charge utile
1.000 KGS

CARACTÉRISTIQUES TECHNIQUES

Même moteur 10 CV 4 cylindres puissant et économique que les voitures pour charge utile de 500 kilos; mêmes caractéristiques générales. Bien entendu, le châssis est plus long et sa résistance largement proportionnée à la charge qu'il a à transporter. Toutes les carrosseries sont vastes et possèdent une confortable cabine conduite intérieure à deux places, avec glaces de portières à manivelles, pare-brise à inclinaison réglable, essuie-glace électrique, pare-soleil, etc... Une planche de bord émaillée et éclairée supporte les instruments de contrôle. L'avertisseur électrique est commandé du centre du volant ainsi que l'allumage des phares. A l'arrière de la voiture est placé un inducteur automatique et lumineux de ralentissement. Par sa capacité de transport de 1 tonne, ce modèle répond au mieux à la grande majorité des besoins de transport des commerçants, agriculteurs et industriels.

LES VOITURES UTILITAIRES CITROËN SERONT EXPOSEES DU 14 AU 24 NOVEMBRE, AU GRAND-PALAIS. ELLES SONT, DES MAINTENANT, VISIBLES CHEZ TOUS LES AGENTS DE LA MARQUE.

50 VOITURES UTILITAIRES D'ESSAIS DES DIVERS MODELES SERONT A LA DISPOSITION DE LA CLIENTELE AUX PORTES DU SALON.

Dernières Nouvelles Citroën

PARIS. — Les visites d'usines qui se sont poursuivies avec succès pendant la première quinzaine d'octobre sont, en raison des transformations apportées à nos ateliers, interrompues jusqu'à nouvel ordre.

PARIS. — De nombreuses délégations d'agents Citroën sont venues de toutes les parties du monde à l'occasion du Salon de l'Automobile. Citons au hasard: 500 Anglais, 52 Espagnols, 45 Scandinaves, 32 Belges, 31 Allemands, 28 Hollandais, 22 Portugais, 15 Italiens, 13 Suisses, des délégations polonaise, bulgare, tchèque, serbe, hongroise, roumaine, turque, arabe, grecque, hindoue.

GRIGNON (Seine-et-Oise). — A l'Ecole nationale d'agriculture, a eu lieu, le 9 octobre, en présence de 400 agents, une démonstration d'autochenilles, avec expériences de moticulture, remorquage de chariots lourdement chargés.

VARSOVIE. — Deux voitures Citroën C-4 ont pris les 1^{er} et 2^{es} places de la catégorie 1.500 cm³ et la 3^e et 4^e places du classement général dans le rallye féminin organisé par l'Automobile-Club de Pologne, accomplissant le parcours sans pénalisation.

LISBONNE. — Une voiture Citroën a pris la 1^{re} place du Rallye automobile de Comé et effectué un parcours de 2.505 kilomètres sans le moindre pénalisation.

COLOGNE. — La course du grand circuit routier de Neuhurg a été gagnée par une conduite intérieure Citroën 6 cylindres appartenant à M. Ludwig Kroemer.

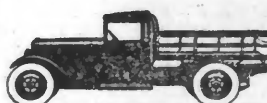
OSTENDE. — La Coupe de régularité, course sur le circuit Ostende-Bruxelles-Vienne-Belgrade-Budapest et retour, soit 4.200 kilomètres, a été remportée par le pilote d'une conduite intérieure de C-5 Citroën, victorieux à la moyenne de 45 kilomètres. Trois autres 6 cylindres de la marque terminèrent également sans pénalisation.



CHASSIS NU
PRIX: 18.890



PLATEAU
PRIX: 21.000



PLATEFORME
PRIX: 22.000



CAMIONNETTE BACHÉE
PRIX: 23.500



FOURGON DE LIVRAISON
PRIX: 24.500



AMBULANCE 2 BRANCARDS
PRIX: 37.200



OMNIBUS D'HOTEL
PRIX: 38.500



BENNE BASCULANTE
PRIX: 25.500



VOITURE MAGASIN
PRIX: 31.000



POMPE A INCENDIE
(Prix sur demande)

TOUTES NOS VOITURES SONT VENDUES A CREDIT EN 12 OU 18 MENSUALITES