

Édition du "REVEIL DU NORD" 108 - rue de Paris, LILLE Bureaux à PARIS 43, boul. Haussmann (9^e)

Le Réveil

La plus forte vente de la région

Directeur : Eug. GUILLAUME

MARDI 4 MARS 1936.

BUREAUX : ROUBAIX 46, rue de la Gare, 46 TOURCOING 8, rue Desarmont, 9

Le Ministère Tardieu s'est installé

Le nouveau gouvernement envisagerait une réforme fiscale qui comporterait des dégrèvements importants sur les impôts des valeurs mobilières de toutes catégories et des dégrèvements massifs destinés à améliorer les conditions de la vie économique du pays

La plupart des membres du gouvernement se sont rendus, hier matin, dans leurs ministères respectifs, où les services leur ont été transmis par leurs prédécesseurs.

M. Oberkirch, titulaire aussi d'un nouveau portefeuille, celui du sous-secrétariat du Commerce, s'installera aujourd'hui. Il s'occupera particulièrement des questions concernant la propriété commerciale et industrielle et du service des Pôles et Mesures.

pour assurer en même temps la discussion du budget et l'administration intérieure des services de la rue de Rivoli.

La réforme fiscale

On croit savoir que toute l'attention de MM. Paul Reynaud, Germain Martin, Petsche et Baréty s'est immédiatement portée sur l'étude de la réforme fiscale, si impatiemment attendue dans le pays, et qu'ils sont d'ores et déjà d'accord sur un programme complet qu'ils

Les Fêtes de Carnaval en Flandre

A HAZEBROUCK, à BERGUES et à DUNKERQUE, les réjouissances qui se déroulèrent hier ont obtenu un grand succès

Les traditions de franche et saine gaieté que renouvent, chaque année, les fêtes de Carnaval, ne sont pas près de se perdre dans notre Flandre. Sans doute, il y a de multiples raisons — quand ce ne serait que la durée des temps — pour que ces manifestations n'aient plus cette généralité, cette ampleur, qu'elles possédaient autrefois.



Le défilé d'Hazebrouck

La grosse journée reste à Hazebrouck fixée à la Mi-Carême qui groupe depuis toujours un cortège impressionnant sous la conduite



Les membres du second Cabinet Tardieu, photographés en groupe, sur les marches du rez-de-chaussée du Palais de l'Élysée.

leur ont été transmis par MM. Berthot et Marchandou.

M. François Poncet, le nouveau sous-secrétaire d'État à l'économie nationale, installera prochainement ses services dans les appartements du 1^{er} étage du ministère.

M. Tardieu, ainsi que MM. Héraud et Manaut, n'ont apporté aucune modification à la composition de leur cabinet respectif.

M. Laval, dont ont été transmis par M. Loucheur, sera également chargé des services d'Alsace et de Lorraine, précédemment rattachés à la présidence du conseil, et dont il eut à s'occuper lorsqu'il fut chargé des Secours.

Ajoutons que dans le courant de la matinée M. Tardieu a capéé successivement avec MM. Lefrançois et...

Les attributions de MM. Reynaud, Petsche, Germain Martin, Baréty

Dans une façon générale, les attributions des nouveaux ministres et sous-secrétaires d'État des Finances ont été ainsi fixées : M. Paul Reynaud, assisté de M. Petsche, sera plus spécialement chargé de l'administration générale du ministère, ainsi que de la politique monétaire.

soumettront incessamment à l'approbation du Conseil des ministres.

Sollicitant les renseignements recueillis à ce sujet, la réforme envisagée comporterait notamment des dégrèvements importants sur les impôts qui pèsent sur les valeurs mobilières de toutes catégories, ainsi que des dégrèvements massifs destinés à améliorer les conditions de la vie économique du pays.

Quatre demandes d'interpellation

Quatre demandes d'interpellation ont été déposées hier sur le bureau de la Chambre : L'une émane de MM. Blum, Frossard et Renaudin, qui demandent à interpellier sur la politique générale du Gouvernement.

Crues catastrophiques dans le Tarn, la Corrèze et les Pyrénées-Orientales

Montauban, privé de gaz et d'électricité et plusieurs autres villages ont été ennoyés par les eaux et sont complètement isolés. Le nombre des sans-abris est assez élevé et l'on compte déjà, à l'heure actuelle, plusieurs morts et blessés.

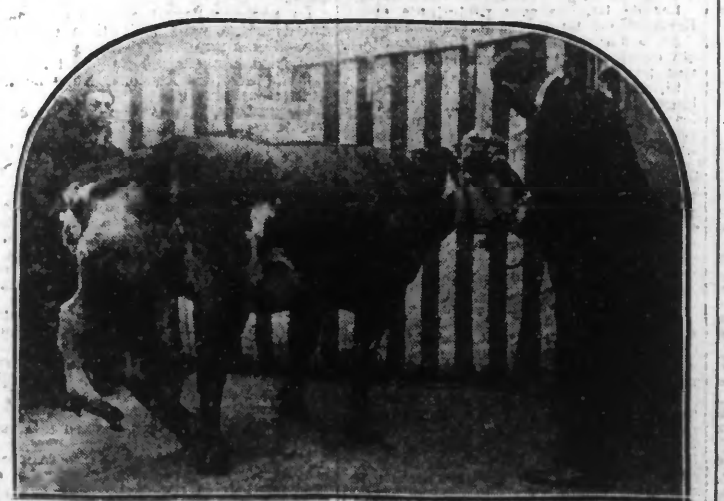
Sous l'action des pluies, le Tarn a subi une crue telle qu'en l'espace de quelques heures elle a dépassé de plus de 1 m. 50.

depuis dimanche soir et un personnel de jeunes filles est complètement isolé. Le commandant de gendarmerie, qui est resté sur les lieux, envisage la construction de bateaux pour les sauver.

Une femme qui tua son mari a été acquittée

Hier après-midi, devant la Cour d'Assises de la Seine a comparu Mme Léontine Desotrat, née Baréty, accusée d'avoir, le 13 juillet dernier, tué son mari à coups de revolver.

UNE VACHE EN PARTIE DOUBLE



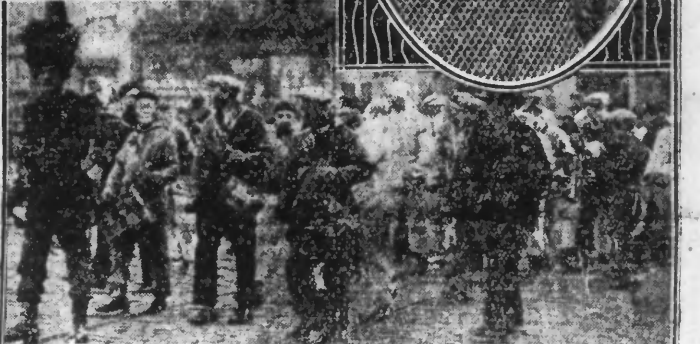
On expose actuellement à Paris, un animal phénoéme. Il s'agit d'un roumain de race normale, âgé de cinq ans et demi, se parlant sans...

Spectacle lamentable, dégâts considérables

Les eaux, qui montent toujours, ont envahi les quartiers d'Albarède et de la Bastide. L'Empunt, dans les rues de Bac et Gamot, est à plus d'un mètre d'eau.

Evacuations précipitées

Selon une dernière dépêche, la crue du Tarn a augmenté d'un mètre depuis le matin, envahissant maintenant les maisons du faubourg de Sapiacou et du faubourg Teuissouan, qui ont dû être évacuées précipitamment.



En haut : Le cortège carnavalesque de la Fête du Commerce traversant la Grand-Place d'HAZEBROUCK. Au milieu : Le « Phénix » de la « Rue-Franca », qui lignerait dans le cortège de BERGUES. En bas : La Bande des Fumeurs conduite par le tambour-major « Copinard », défilant dans DUNKERQUE.

du « Comte de Mi-Carême ». Le défilé du lundi gras est une création d'après-guerre, innovation couronnée de succès grâce au généreux effort du Comité des Fêtes du Commerce.

De la défilé de l'après-midi, à 14 h. 30, une série de fusées a donné le signal du départ du défilé qui avait pris ses emplacements, quartier du Nouveau-Monde. Le cortège carnavalesque a traversé toute la ville et particulièrement la Place de la Gare et la Grande-Place où des Juges avaient été installés.

Des sociétés belges, venues d'Ypres et de Perinthe y apportèrent une brillante contribution. Chaque groupe y allait d'une chanson toujours applaudie.

Cette journée joyeuse se termina par un cortège lumineux qui prit le départ à 19 h. 30, rue de Merville.

(LIRE LA SUITE EN DEUXIEME PAGE)

Arrestation à Bruxelles d'un fraudeur français qui venait de Lille

Au mois de novembre dernier, un nommé Popik, né à Paris, venant de Lille, essayait de faire passer à la douane, à Blandain, un paquet, contenant 30.000 fr. de valeurs.

Un effroyable séisme a ravagé la Californie du Sud

Des villes ont subi de très gros dégâts ; on compte plusieurs morts et blessés

New-York, 3. — La Californie du Sud vient de subir le plus fort tremblement de terre, enregistré depuis le désastre de 1906.

Il s'est manifesté hier par 22 secousses, qui ont ébranlé successivement la Callee Impériale, si renommée pour les fruits qu'elle produit.

Cette dernière ville n'est plus qu'un amas de murs croulants et ses six mille habitants errent dans les rues ou fuient à travers la campagne.

On signale de nombreux blessés et quelques morts. Les dégâts matériels sont considérables, surtout à Brasley, où toutes les maisons sont écroulées.

Les exploits d'une bande de malfaiteurs polonais dans notre région

M. Poulet, juge d'instruction à Douai, s'occupe actuellement d'une bande de voleurs polonais qui opèrent dans la région, notamment à Cambrai.

Y AURA-T-IL GREVE AU PORT D'ANVERS ?

Le Syndicat des ouvriers réparateurs de navires vient de dénoncer la convention des salaires. Cette convention expire le 31 mars.

NOTRE CONCOURS DE LA PLUS GRANDE CURIOSITE DU MONDE

2537 prix valant 152.000 fr.

La liste des lauréats

- Dur 1.200 au 2.200 prix (suite). Un style-mine, valeur 15 francs.
- 1.200 M. BERNIER Paul, rue Jean-Bart, 6, à HELLEMES.
- 1.200 Mlle Andréa GOEMINNE, rue Malakoff, 57, à LILLE.
- 1.200 M. VASSEUR Henri, rue Nationale, à DON.
- 1.200 M. DEVEY François, rue Gustave-Deleury, 65, à CYSOING.
- 1.200 M. VERHAEGHE Emile, rue Bortaux, 25, à HELLEMES.
- 1.200 M. FARANO Eusèbe, rue d'Emmerin, 66, à HAUBOURDIN.
- 1.200 M. RIQUOIR, rue de la Haute-Chaussée, à ARLEUX.
- 1.200 M. TAILLANDIER Eugène, rue Jules-Quésne, 112, à HELLEMES.
- 1.200 M. LEUIS DUMOULIN, Avenue Brucourt 3, à ARMENTIERES.
- 1.200 M. BAUSSART Julien, rue de l'Eglise, à BALONE.
- 1.200 M. BLACK Maurice, rue Fontenelle, 34, à LILLE.
- 1.200 Mlle LEBEVRE Joanne, rue des Elites, 1, à LILLE.
- 1.200 M. DEPECKER Jules, rue Jean-Jaure, 110, à L'ARRISSEAU-WATTIGNIES.
- 1.200 M. DUCATEL Jules, rue d'Anny, 25, à LENS.
- 1.200 Mlle DEVEY Emile, rue Jean-Jaure, 66, à L'ARRISSEAU.
- 1.200 Mlle MARGUERITE.
- 1.200 Mme DUMOULIN Pauline, rue Danton, 19, à LESQUIN.
- 1.200 M. DENIS Paul, rue Pasteur, 25, à LESQUIN.
- 1.200 Mme VANDAMME, rue Provost, 7, à CHAPPELLE-D'ARMENTIERES.
- 1.200 M. BERRY Florent, Cité Maistre, rue Neuville-Saint-Yves, 107, à MAZINGARBE.