

Tourisme

VOYAGES ET COLONIES

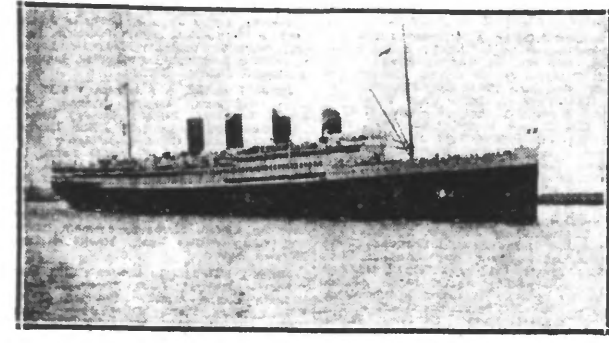
DU HAVRE A ROUEN

SUR LE BEAU FLEUVE

Il n'est pas absolument nécessaire d'avoir parcouru un pays pour le bien connaître, mais de l'avoir vu ne nuit pas toujours. Et, quand ce pays est enchanté, quel feuillet de pourvoir dire avec un petit air de commémoration stonnée : « Oh ! vraiment, vous ne connaissez pas, quel dommage !... »

C'est ce qu'on pense les dirigeants des Chemins de fer de l'Etat, du Nord, de la Compagnie Rouennaise des Chemins de fer de l'Etat, des chambres de commerce et des municipalités, en invitant, il y a quelques jours, des journalistes français, anglais et belges, à venir voir les beautés naturelles et artistiques, les richesses commerciales et industrielles de leur petite patrie qui, en toute sincérité, est l'une des plus admirables régions de France.

Ce qu'ils nous firent voir ? Un beau navire, d'abord ; le magnifique transatlantique « FRANCE », quelques heures avant son départ du Havre pour New-York. Malgré ses quatre lustres, ce paquebot, frais et neuf comme aux premiers jours, est un des plus beaux fleurons de la marine marchande française qu'il honore. M. Damay, président du Conseil d'administration de la Compagnie Rouennaise de Navigation, eut l'amabilité de faire visiter aux excursionnistes les docks colossaux et les immenses bassins du port de Havre où, malheureusement, trop de cargos désarmés attendent la reprise des affaires. Il attirait leur attention sur la fameuse cale de radoub, longue de trois cents mètres, qui peut recevoir les plus grands navires.



Le paquebot « FRANCE », de la Compagnie Générale Transatlantique, quittant Le Havre pour New-York, le 25 Juin. (Photo et cliché à Revel du Nord).

C'est du haut de Sainte-Adresse, pittoresque station balnéaire, perchée sur les falaises et parcourue trop rapidement, qu'il nous fut donné de contempler l'un des plus grands panoramas du monde : la ville du Havre, son port, sa rade et l'estuaire de la Seine.

SUR LE FLEUVE

Mais nous n'avions pas le loisir d'admirer longtemps. Le « FÉLIX-FAURE », un coquet petit vapeur fluvial de la Compagnie Rouennaise de Navigation, nous attendait pour nous offrir deux choses chères entre toutes : un déjeuner exquis et un beau voyage. Au moment où notre petit navire s'engageait dans l'estuaire, l'immense transatlantique « FRANCE » le dépassa pour gagner la haute mer. Beau spectacle, en vérité, que celui de cette énorme masse de fer feignant majestueusement les vagues.

Du Havre à Rouen, le trajet par la Seine, aux bords sinués, est de 126 kilomètres environ. Ce voyage est certainement l'un des plus beaux que l'on puisse faire. Avec le doux optimisme que procure l'agréable digestion d'un bon dîner et la caresse chaude d'un joyeux soleil, les excursionnistes, confortablement assis, n'urent plus qu'à admirer. Des guides bénévoles et documentés leur montraient, sur les rives droite et gauche de la Seine aux pentes délicieusement vertes et boisées, ce qui était remarquable, soit par la beauté du site, soit par les souvenirs historiques innumérables en cette superbe région : Tancarville et les ruines de son château, édifié par Henri 1^{er} d'Angleterre, et, dans un autre ordre, Duclair renommé pour ses canards... En Normandie, l'histoire et la gastronomie sont inséparables.

Mais à quoi servirait-il d'énumérer des noms ? Est-il possible de décrire, vue du milieu du fleuve, la beauté des forêts de la Brotonne, du Trait, de



ROUEN. — Les quais

Roumare, de Rouvray, etc... ? Un peu partout se dressent des ruines romantiques, de vieux châteaux, forts délabrés et, parmi eux, dominant tout le pays, celles du château de Robert le Diable qui, malgré sa vétusté, semble encore redoutable.

Sous le soleil palissant dans un ciel rose, la Seine roula vers la mer son flot calme. Comme dans un beau film, les rives se succédaient si jolies, si charmantes, qu'elles avaient l'air de dire : « Arrêtez-vous donc, descendez ici, vous verrez comme on y est bien. » Les côtes, dans le crépuscule d'or, allongeaient leurs ombres indolentes, les verts devenaient plus foncés, l'eau plus sombre. Chacun se taisait à bord. On n'entendait que le rythme souple de l'hélice, on glissait sans bruit, au milieu d'un paysage de rêve. Et puis ce fut Rouen, la ville prestigieuse, la ville musée.

ROUEN

Nous ne devions la visiter sommairement que le lendemain. Avant, nos aimables hôtes voulurent nous faire goûter la délicatesse renommée de la cuisine normande.

Moyen voisin de table me dit : « Je suis gourmé, je me connais. Eh bien ! croyez-moi, cette truite saumonée est un plat royal. » Ses yeux brillèrent de plaisir. Un peu plus tard, il ajouta : « Que dites-vous de cette poule à la broche ? Exquise, savoureuse, n'est-ce pas ? »

Les organisateurs nous ont superbement traités. La cuisine normande est l'une des premières de France. A Rouen, on mange divinement.

M. Métyer, député-maire de Rouen, à la fin d'un banquet, demanda aux journalistes français et étrangers de faire connaître par leur plume la belle région qu'ils venaient de visiter et que nul touriste, digne de ce nom, n'a le droit d'ignorer. M. Métyer a raison.

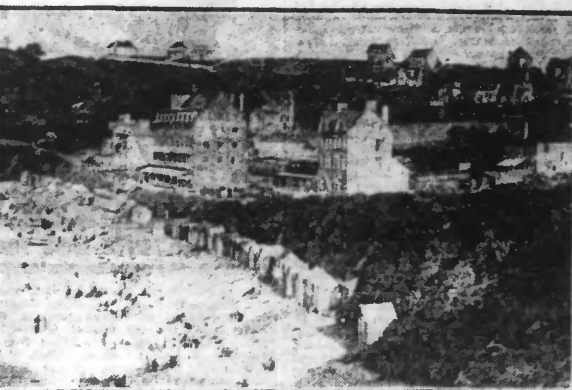
On ne décrit pas Rouen en quelques lignes et mêmes longues tirades. Une œuvre d'art, un décor, un paysage doivent être vus. Rouen est unique au monde pour ses richesses artistiques, son originalité, son pittoresque médiéval, son port, le premier de France pour le tonnage, sa vie tumultueuse, sa gaieté, son charme présent et indéfinissable. Art merveilleux, lettres, commerce, industrie, marine, tout se condense et tout s'épanouit dans cette admirable cité qui est, par son histoire et ses splendeurs, la seconde capitale de la France. A. P.

CALENDRIER DU TOURISME

- 1^{er} au 2 JUILLET : LE TOUQUET-PARIS-PLAGE. — Tournoi international d'épée.
- 3 JUILLET : AMIENS. — Course de chevaux. ROUEN. — Course de chevaux.
- 3 JUILLET : BETHUNE. — Course de chevaux. CALAIS. — Régates internationales à l'aviron. DUNKERQUE. — Concours international de pêche. EQUIHEN (P.-de-C.). — Fête patronale.
- LIHON. — Braderie.
- LIHON. — Course de chevaux.
- 3 AU 4 JUILLET : LE CROTOY. — Fête locale. LOON-PLAGE. — Kermesse d'été.
- 4 JUILLET : DINARD. — Tennis ; handicap double mixte. ROUEN. — Course de chevaux. SAINT-OMER. — Braderie.
- 5 JUILLET : LE TOUQUET-PARIS-PLAGE. — Golf ; championnat international (dames).
- 9 AU 11 JUILLET : LE TOUQUET-PARIS-PLAGE. — Concours hippique.
- 9 AU 13 JUILLET : DOUAL. — Fête du géant Gayant et sa famille. Sortie de carnaval d'origine espagnole.
- 9 AU 17 JUILLET : MAUBEUGE. — Foire-Exposition commerciale et industrielle.
- 10 JUILLET : ARMENTIERES. — Exposition d'horticulture. ARRAS. — Course de chevaux. LA CAPELLE (Aisne). — Course de chevaux.
- 11 JUILLET : DOULLEN. — Fête nautique de nuit. DOULLEN. — Course automobile et motocycliste de côte.
- 11 JUILLET : GRAND TIR à l'ARC. LILLES. — Course cycliste. ROUEN. — Fête des Fleurs. SAINT-OMER. — Ducasse de Lysel. SAINT-QUENTIN. — Fête nautique.

Perros-Guirec

PERROS-GUIREC, situé à 13 kilomètres de Lannion (Côtes-du-Nord), est, parmi les stations balnéaires bretonnes, celle dont le succès augmente d'année en année avec la plus extraordinaire rapidité. Son climat est merveilleux, il ne connaît pas les sautes brusques de température ; l'hiver y est d'une douceur remarquable et l'été ignore les accablantes chaleurs.



PERROS-GUIREC. — La plage de Trestrignel

Perros-Guirec, dont le territoire est très étendu, se divise en trois agglomérations principales : Perros-Guirec proprement dit, La Clarté et Ploumanach. Parmi les plages échelonnées à ses côtés, trois attirent tout particulièrement l'attention du touriste. Leur situation exceptionnelle, la sécurité qu'elles assurent aux baigneurs, leur sable fin dont la fermeté permet la pratique de tous les sports et même les courses d'automobiles, en font des plages idéales.

La principale, TRESTRIGNEL, dans une cuvette dont les flancs sont comme parés de villas au milieu de bosquets, mesure près de 1.200 mètres de longueur. Le Casino, ses hôtels de premier ordre et ses élégantes villas lui permettent de rivaliser avec les plus jolies plages.

Vient ensuite la plage de TRESTRIGNEL, plage des familles par excellence dont le cadre merveilleux fait l'admiration de tous.

Les villas meublées et les hôtels très nombreux rivalisent de confort pour plaire à une clientèle en augmentation constante. Leurs prix sont vraiment modérés.

Chemins de fer et autocars

CHEMINS DE FER D'ALSACE ET DE LORRAINE, EST, ETAT, MIDI, NORD, P. O., P. L. M.

Billets d'aller et retour individuels pour stations balnéaires, thermales et climatiques

Les grands réseaux reprennent, en 1932, la délivrance sous certaines conditions de parcours, des billets d'aller et retour individuels, d'une validité exceptionnelle de 33 jours, à destination des principales stations balnéaires, thermales et climatiques.

Ces billets sont délivrés, au départ de toutes les gares, pendant les périodes désignées ci-après :

du 25 mai au 30 septembre à destination des stations balnéaires ; du 1^{er} mai au 25 juin et du 20 août au 30 septembre, à destination des stations thermales et climatiques.

La réduction consentie varie de 20 à 30 % suivant la classe et la distance.

Pour tous renseignements, consulter les gares, les bureaux de ville et les services centraux des réseaux.

CHEMINS DE FER DE L'ETAT

PENDANT VOS VACANCES, utilisez les Services Automobiles S. A. T. O. S.

- 1^o LA CORNICHE NORMANDE (en 3 jours) de Rouen à Caudebec, par Forges-les-Eaux, Dieppe, Etretat, Le Havre, Caudebec.
 - 2^o LA ROUTE DE NORMANDIE (en 2 jours) de Rouen à Caudebec (Saint-Malo à Saint-Malo), par Honfleur, Trouville, Deauville, Cabourg, Bayeux, Cherbourg, Granville, Le Mont-Saint-Michel, Saint-Malo, Fougères, Bagnoles-de-l'Orne, la Suisse Normande, Falaise, Lisieux, Caudebec et Jumièges.
 - 3^o LA ROUTE DE BRETAGNE (en 4, 5 ou 6 jours), de Dinard à Vannes et Dinard ou vice-versa par Saint-Morhaix, Morlaix, Brest, Quimper et Vannes.
 - 4^o LA BRETAGNE INTERIEURE (en 2 jours) de Dinard par Sables-Murcie, Paimpol, Perros-Guirec, Morlaix, Le Huelgat, Morgat, Pointe du Raz, Quimper, Auray et Josselin.
 - 5^o CIRCUIT BRETON (en 4 jours), de Dinard à Josselin, Le Huelgat, Perros-Guirec, Morlaix, Le Huelgat, Morgat, Pointe du Raz, Quimper, Auray et Josselin.
 - 6^o LA ROUTE DE L'OCEAN (en 4 jours), de la Baule à Pornichet, La Baule, Pornichet, La Baule et le Poulguen.
- Nombreux services complémentaires. Renseignements dans toutes les gares du réseau de l'Etat, aux bureaux de tourisme des gares de Paris-St-Lazare, Paris-Montparnasse et Rouen-R.D., à la Maison de France et dans les agences de voyages.

CHEMIN DE FER DU NORD

LIVRET-GUIDE OFFICIEL 1932

Affiches illustrées

Pour permettre à sa clientèle d'arrêter le choix de sa villégiature pour les prochaines vacances, la Compagnie du Chemin de fer du Nord met en vente son livret-guide officiel pour l'année 1932, avec les horaires du service d'été. On peut se le procurer au prix de 2 fr. dans les bibliothèques des gares et dans les bureaux de renseignements des gares de Paris-Nord, Amiens et Lille.

En outre, ce livret-guide sera envoyé franco contre la somme de 2 fr. 65 sur demande adressée au secrétariat général de la Compagnie (Publicité), 18, rue de Dunkerque, Paris (10^e).

D'autre part, le secrétariat général de la Compagnie (Publicité) met en vente les affiches illustrées éditées par le réseau. Leur prix varie de 3 à 10 fr. Pour les commandes par correspondance il y a lieu d'ajouter le montant des frais d'envoi (1 fr. 65 pour les deux premières affiches, 2 fr. 15 pour trois affiches jusqu'à cinq).

CIRCUIT EN AUTOCAR AUX BORDS DE LA LOIRE JUSQU'AU 25 SEPTEMBRE 1932 AU DEPART D'ORLEANS

Départ Place Albert Ier (Gare), à 13 h. — Retour vers 19 h.

Tous les dimanches et jours fériés, Orléans, monuments anciens — Croix de Reully — Saint-Denis-de-l'Hôtel — église — Germigney-des-Prés, église du IX^e siècle — Saint-Benoit-sur-Loire, église abbatiale du XIII^e siècle — Châteaufort-sur-Loire — Saint-Cyr-en-Val — Olivet, source du Loiret — Cléry, Ba-

LES GROTTES DE HAN



Les Grottes de Han, qui se trouvent aux environs de Rochefort, sont parmi les plus belles curiosités de la Belgique. Les souterrains, stalactites, stalagmites, sèches, gigantesques, impressionnent et émerveillent les touristes les plus blasés.

Hôtels et Villégiatures recommandés



L'ÉTÉ A

- PARIS**
ZENITH-HOTEL, 14, rue Alsace, PARIS. Plain centre, 2 m. gare Nord, chambres dernier coût. dep. 10 fr. Tél. Botzaris 23.33
- Malo-les-Bains**
AU RIVAGE, 1, rue de la Plage, MALO-LES-BAINS. Restaurants, Café, Pension - 55 fr. pr. jour.
- A LA RIVIERA**, Face Kursaal et 30 fr. pour Mal et Juin, sans taxe de séjour.
- A FLOREAL**, Restaurant, 33, avenue de l'Oratoire, Malo-les-Bains. Service par petites tables à l'intérieur. Maison spécialisée dans le service de nuit. Cuisine pour Juin et Sept. Arrang. pour familles.
- Malo-Terminus (Leftrinkoucke) (Pas de taxe de séjour)**
HOTEL DES VOYAGEURS, 14, rue Terminus, Malo-les-Bains. Pension complète 30 fr. — Garage. Tél. 1 Leftrinkoucke
- HOTEL DE LA PLAGE**, Pension complète 30 fr. — Garage. Tél. 1 Leftrinkoucke
- HOTEL DU CASINO**, Digue de Mer, Malo-les-Bains. Pension avec chambre, part. de 35 fr. — Garage. Téléphone 13-58, Dunkerque. Ch. BOUQUER, Directeur-Propriétaire
- Bray-Dunes**
Pension L. DEBOURS, Digue de Mer, Bray-Dunes. Cuisine soignée. Pension-Restaurant, Cuisine bourgeoise. Pension - HOTELPERSY, 13, r. des Guisards, Bray-Dunes. Cuisine bourgeoise.
- Forêt de Morlaix**
LA CHENAIE-LOCOIGNOL, Bonne table - Séjour idéal - Tennis - Jeux divers. (Tél. 3 Locongnol) Pension : 20 fr. et carte.

- Wimeroux-sur-Mer (Pas-de-Calais)**
Casino de Wimeroux, Ouverture 1^{er} Juillet, Station climatique
- HOTEL GALLIA**, Sur la plage, conf. et fr. S. Bains, Cuisine soignée. Prix modérés. Garage. Tél. 137.
- Cayeux-sur-Mer**
et son annexe BRIGHTON-LES-PINS, Plage de famille. Station climatique réputée. Casino, Jeux et sports. Grand tournoi de tennis. Courses cyclistes Paris-Cayeux. S'adr. Syndicat d'Initiative.
- Naoars**
Visitez la Ville souterraine, dans le Moyen-Age, située entre Amiens et Doullens. La visite a lieu tous les jours. Jardin, musique, bar.
- Pont-Aven (Bretagne)**
HOTEL JULIA, 60 chambres, tout confort. Prix : Art. Mal. Juin, Sept., 40 fr. Eau. 60.
- PARMÉ (près St-Malo)**
Grand Hôtel de Parmé C^h. 20 f.
- Chamonix-Mont-Blanc (Haute-Savoie)**
HOTEL COUTTET & PARC, Son grand confort, sa cuisine tenue, garage. PENSION depuis 80 fr. — Tél. 21.

- Perros-Guirec (C.-du-N.)**
N'ALLEZ PAS A LA MER, avant d'avoir demandé au Syndicat d'Initiative, le dépliant ou guide illustré Franco contre 0 fr. 30 ou 2 fr.
- St-Cergues-les-Voires (Haute-Savoie)**
Les Marronniers, Eau courante, 20 fr. Pension 30 à 32 fr. Prix sp. av. arr.-saison
- HYERES (Var)**
HOTEL ESPERANCE, du SOLEIL, Un site merveilleux. Répos dans les pins. Tout confort. Cuisine soignée. Pension, dep. 30 fr.
- Bagnoles-de-l'Orne**
Pension de 40 à 63 fr. Cuis. très soignée. Et confort. Parc de 4.000 m. Garages
- Thônes (Haute-Savoie)**
Hôtel de la Paix, Parc, confort, cuisine de 1^{er} ordre, air vivifiant, cure merveilleuse pour convalescences, arthérite, Juin-Sep. 45 fr. ; Juillet-Août, 50 fr. Service compris.
- Nice**
RIVOLI-HOTEL, Meublé, 47, r. Pastorelli et conf. appart. et pension, 200 fr. Chamb. dep. 20 fr. Gar. Ouvr. tous l'année.
- Vichy**
HOTEL BALMORAL, Ch. 30 Bains, Salaria, Cuisine soignée. Régimes. Pension 140 fr.

A MADAGASCAR

L'AVIATION SANITAIRE A MADAGASCAR

L'escadron militaire de la Grande Ile vient de mettre à son actif une belle et utile performance. Le 10 Avril dernier, les autorités régionales de Morondava, les gendarmes de l'état de santé du commandant du navire anglais Chan-Sing, mouillé sur rade, nécessitèrent une intervention chirurgicale urgente.

Un avion quitte aussitôt le camp d'I. Vato et rejoint trois heures après sur la plage de Morondava. Il en repartit le lendemain à 13 heures 30, à la base mer, et à 17 heures, le malade était entre les mains du chirurgien.

LE TOUR DE LA TERRE

Profitez de vos prochaines vacances non pas pour faire le tour de la terre — tout le monde — mais, surtout maintenant ne peut s'offrir cette ruineuse fantaisie, mais simplement, et vous le regretterez pas, le tour de ce petit coin du monde, Dinarid, où vous iriez pendant quelques semaines planter votre tente et qui est bien le plus joli, le plus ensoleillé, le plus captivant qui soit sur la machine ronde.

CONTRE LES RESTRICTIONS APORTEES DANS CERTAINS PAYS AUX VOYAGES A L'ETRANGER

L'Office National Suisse du Tourisme a présenté aux récentes assises du Conseil central du Tourisme international une motion demandant le retour pur et simple à la liberté des communications touristiques internationales qui existait avant la guerre.

Nombre d'Etats ont rendu des ordonnances qui ont pour but de protéger les devises nationales et en même temps leur tourisme, en empêchant leurs ressortissants de se rendre à l'étranger. Il suffit de citer l'exemple de l'Allemagne de l'Autriche, de la Hongrie, de la Yougoslavie, de la Tchecoslovaquie et d'autres encore. Ces mêmes pays font en même temps une propagande active en faveur de leur tourisme, et les touristes chez eux, ce qui est assez étrange. On constate donc dans ce domaine un protectionnisme qui est une répétition de ce que se produisait dans le domaine commercial et industriel. Or le tourisme est, par excellence, international, surtout en tenant compte du développement qu'ont pris les moyens de communication et de transport. Dans ces conditions, le Conseil central a décidé d'intervenir auprès des Etats Européens qui empêchent leurs nationaux de passer la frontière avec la somme nécessaire à un voyage à l'étranger.

Le Conseil s'est prononcé en même temps pour la création d'une carte de légitimation d'une obtention facile qui permettrait aux touristes d'entrer dans un autre pays et d'y faire un voyage d'ordre touristique sans être munis d'un passeport.

Il y a tout lieu de souhaiter que ces deux résolutions soient réalisées à bref délai pour déterminer la reprise des relations touristiques sur le plan international.

Visitez Londres

L'ECOSSE
LA CORNOUAILLE
LES LACS ANGLAIS
LE PAYS DE SHAKESPEARE

Un programme illustré indiquant les prix et conditions de ces excursions sera adressé gratuitement sur demande à l'Agence

Dean et Dawson Ltd
2 et 4, rue Edouard-VII — PARIS

Cap d'Antibes
ROYAL HOTEL, face au Parc, Gare terminale, Pension de 40 à 70 fr. Cuisines soignées.

Niederbronn-les-Bains (Bas-Rhin)
HOTEL MATTHIS, restaurant tout confort. Garage. Prosp. gratuit.

BELGIOUE

Ostende
HOTEL Wellington, 470 chambres dont 85 sur mer. Face au bain et au Kursaal. 1er ordre de bain. RESTAURANT. Prix fixe avec menu au choix. Prix réduit.

HOTEL SAINT-SEBASTIEN, 20, rue St-Sebastien. Garage 300 voitures. Pension dep. 45 fr. Bains pr. son. Arr. pr. rem.

HOTEL DE FRANCE ET MARION, 72, rue Royale. Conf. mod. Répas 20 fr. Pension en juillet depuis 50 fr. belges.

Westende-Plage (Belgique)
« La Plage de l'Elite », 300 ch. 30 linge, tout confort. Fêtes et attractions divers.

WESTEND HOTEL LE PLUS LUXUEUX DU LITTORAL, Tel. Ostende 966

MIDDELKERKE
HOTEL DU NORD, 22-24, Rue de l'Eglise. Pension complète. — Cuisine soignée. — Prix modérés — Eau courante — garage.

MIDDELKERKE
HOTEL de l'Espérance, b. av. Leopold Chamb. vue sur mer. Pension. Fr. modérés

LA PANNE
LAPANNE, les plus tranquilles des plages belges. Ses hôtels confortables, sa plage de sable fin, ses merveilles, ses promenades, ses dancings, ses multiples attractions en font un centre de villégiature. Bains gratuits — Demandes à M. Ed. FISCHER, président du Comité officiel de Tourisme, à La Panne, renseignements, liste d'hôtels et pensions et prospectus gratuits.

HOTEL MONICO, 1^{er} ord. Pension. S. Bal. pr. son. gar.

LE ZOUTE-KNOCKE, Restaurant à l'ancienne. Pension complète, à part. de fr. Belges : 70 f.

KNOCKE-SUR-MER
HOTEL MONACO, 55, avenue Lippe et conf. appart. Pension complète à partir de 28 francs par jour.

Nieuport-Bains
PENSION DES DUNES, Eau courante Cuisine soignée — Pension : 30 fr. belges.

NIEUPORT-BAINS
LE GRAND HOTEL, Digue, tous confort ; superbes dunes ; tous sports ; bains gratuits ; concerts ; dancings ; Train direct. pour Ostende Pension dep. frs français : 48. Arrangement pour familles.

ECHOS DU TOURISME

CONGRES INTERNATIONAL d'ALPINSME DE CHAMONIX — 25, 26 AOUT 1932 —

Cette importante manifestation, organisée par le Club Alpin Français, comportera plusieurs commissions composées des plus éminents spécialistes qui fourniront des mémoires, études et rapports, qui comprendront notamment : l'alpinisme et l'organisation de la montagne ; refuges, sentiers, signalisations, guides et porteurs, etc... le ski et l'alpinisme hivernal ; installations appropriées : équipement, prévention des accidents et organisation des secours. — Les sciences se rapportant à la montagne : géologie, topographie, cartographie, physique, géologie, minéralogie ; les transports, moyens d'accès, installations hôtelières, les passeports, les facilités à accorder au tourisme international ; aménagements forestiers et pastoraux, protection des sites alpestres, de la faune, de la flore ; parc national et réserves ; éducation physique, hygiène de la montagne, cures d'air, sanatoria.

De nombreuses courses, excursions et promenades, seront organisées, dont le programme peut être envoyé sur demande, en s'adressant au Club Alpin Français, 121, boulevard Haussmann, Paris (8^e).

DES TRAINS SPECIAUX DE VACANCES

Des trains spéciaux de vacances de 3e et 2e classes seront mis en circulation au départ de Paris vers les lignes de province désignées ci-après :

Vers la Bretagne : ligne de Brest (pour Laval et au delà), départ de Paris-Montparnasse à 19 h. 45, les 18, 20, 30 Juin, 2, 7, 9, 11, 12, 19, 21, 22, 27, 29, 31 Juillet, 1^{er}, 2, 4, 5, 6, 8, 9, 10, 11, 12, 14, 17, 20, 24, 27, 31 août, 1^{er}, 3, 10 et 17 septembre. — Vers la Sud-Ouest : ligne de Granville et ses embranchements en correspondance à partir d'Argentan (excl. départ de Paris-Invalides à 15 h. 34, 31 juillet et le 12 août) ; ligne de Cherbourg et ses embranchements, à partir de Caen (excl. Argentan à 11 h. 35, les 29, 30 juillet et 12 août.

Les billets, valables 90 jours, comportent une réduction de 40 % sur le prix des billets simples et le retour pourra s'effectuer au gré des voyageurs par tous les trains de service à l'exception des trains 573 et 578 (Bretagne), 3718-778 (Sud-Ouest), 476 (ligne de Granville).