

Le Monopole de vente des tabacs à Madagascar. — Le projet de monopole de vente des tabacs à Madagascar a enfin vu le jour. Il est aujourd'hui une réalité, qui permettra au budget local de pouvoir réaliser les dépenses prévues.

Les cultures malgaches. — Un mouvement de hausse très sensible s'est produit ces temps derniers sur le cours des cultures malgaches.

Les embellissements de Majunga. — La municipalité de Majunga, à l'exemple de la capitale et de Tananarive, vient d'arrêter le programme des grands travaux d'édilité qui seront exécutés à l'aide d'un emprunt commun de 13 millions.

Ce programme s'inspire à la fois du désir de réaliser une œuvre sociale dont l'élément indigène sera le premier bénéficiaire et du souci d'embellir la coquette cité de la côte ouest malgache.

Il comprend notamment la construction dans le quartier indigène de Mahabibo de maisons à bon marché qui seront mises à disposition des fonctionnaires et employés de commerce.

Enfin on réservera sur l'emprunt une somme d'environ sept millions pour l'aménagement du réseau des égouts dont le projet a été étudié et établi par M. Fontaine, ingénieur en chef de l'assainissement de la Seine, au cours de sa récente mission à Madagascar.

CHÉMIN DE FER DE PARIS-LYON-MEDITERRANEE Pour vos voyages au Maroc passez par Marseille

Le Maroc vous tend ses portes. Vous désirez admirer ses kasbahs, ses mosquées, ses somptueux palais, ses sites aux contours étranges ou grouiller une population bruyante.

De nombreux trains rapides et express offrent toutes catégories de places assises ou couchées, convergent, en effet, des principaux centres de la France et de l'étranger vers le grand port méditerranéen.

Les principales gares P. L. M. et les agences de la Compagnie de navigation Paquet délivrent pour Tanger et Casablanca des billets simples valables 15 jours et des billets d'aller et retour valables 30 ou 60 jours.

CHÉMIN DE FER DE PARIS A ORLÉANS ET DU MIDI SPORTS D'HIVER AUX PYRÉNÉES HIVER 1932-1933

Billets spéciaux au départ de PARIS-QUAI D'ORSAY La gare de Paris-Quai d'Orsay délivre jusqu'au 31 mars 1933 pour :

1° Des billets spéciaux d'aller et retour en toutes classes comportant sur les prix des billets simples des tarifs généraux de G. V., une réduction de 25 % en 1re classe et de 20 % en 2e et 3e classes et valables 21 jours dimanches et jours de fêtes compris, sans faculté de prolongation.

2° Des billets d'aller et retour individuels de fin de semaine comportant une réduction de 50 % sur les prix des billets simples à place entière et valables du vendredi au mardi suivant à 24 heures, sans faculté de prolongation.

CHÉMIN DE FER DE PARIS A ORLÉANS Le Voyage aux Baléares

Des du Soleil. Des au climat délicieux. Les Baléares sont à la mode. La beauté de leurs paysages, des sites originaux, les plages de sable fin, le soleil, l'intérêt de leurs monuments anciens et le bon marché du séjour y favorisent les villégiatures.

De Paris à Majorque la voie la plus rapide est celle qui passe par Orsay, Toulouse, Barcelone. Barcelone mérite d'ailleurs de retenir le voyageur et les excursions autour de cette immense et belle ville sont d'un puissant intérêt.

CHÉMIN DE FER DE PARIS A ORLÉANS Le Voyage aux Baléares

CHÉMIN DE FER DE PARIS A ORLÉANS Le Voyage aux Baléares

CHÉMIN DE FER DE PARIS A ORLÉANS Le Voyage aux Baléares

CHÉMIN DE FER DE PARIS A ORLÉANS Le Voyage aux Baléares

CHÉMIN DE FER DE PARIS A ORLÉANS Le Voyage aux Baléares

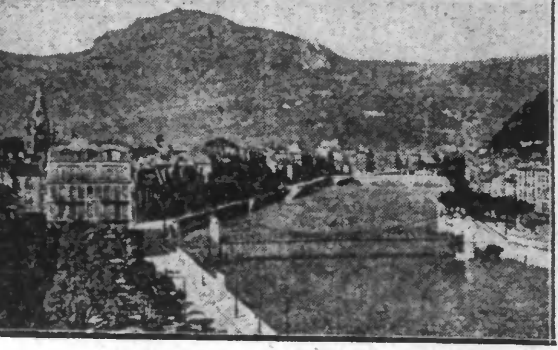
CHÉMIN DE FER DE PARIS A ORLÉANS Le Voyage aux Baléares

CHÉMIN DE FER DE PARIS A ORLÉANS Le Voyage aux Baléares

CHÉMIN DE FER DE PARIS A ORLÉANS Le Voyage aux Baléares

# Touristique VOYAGES ET COLONIES GRENOBLE

Surnommée la Reine des Alpes, Grenoble est située dans un cadre merveilleux et grandiose qui a pour fond les Monts de Chartreuse, du Vercors, la Grande Lance, du Domène éternellement recouverts de neige et cette fameuse pyramide, la Moucherotte, qui se dresse à deux mille mètres.

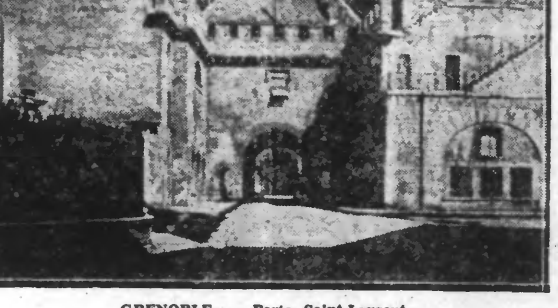


GRENOBLE. — Les quais de l'Isère

Il suffit de monter jusqu'au Belvédère, où se trouve une table d'orientation, pour bien se rendre compte que Grenoble est, sans contredit, la Reine des Alpes, c'est-à-dire un centre d'excursions et d'alpinisme unique en France.

Le panorama qui, par temps clair, s'offre aux yeux éblouis est réellement splendide : ce sont les Grandes Alpes qui vont du Mont-Blanc au Taillefer avec leurs hautes cimes, leurs glaciers, leur neige et leurs cascades. En bas, l'Isère, qui roule ses eaux tumultueuses, puis, loin, le Drac. Les deux rivières réunies s'élancent vers l'Ouest, ayant formé, dans la masse rocheuse qui encercle Grenoble, une trouée gigantesque.

GRENOBLE. — Porte Saint-Laurent



GRENOBLE. — Porte Saint-Laurent

Le climat, du type alpin, est chaud dans le milieu du jour, frais le soir, un peu rude en hiver, mais extrêmement sain. Peu de villes présentent plus de buts de promenades et d'excursions splendides que Grenoble.

Aux abords de la ville, on visitera le Jardin des Dauphins, le Pont de l'Écluse, Montfleur, Bouquion et son château du XIIe siècle, le Château de Ville, où se tint l'Assemblée des États du Dauphiné, donc les résolutions, et, plus loin, au bord des lacs de Laffrey, on découvrira, dans un paysage grandiose, la prairie légendaire où se fit la rencontre de Napoléon Ier, retour de l'Île d'Elbe, et des troupes royales venues de Grenoble pour l'arrêter.

Grâce au chemin de fer, aux tramways, et surtout aux auto-cars, on peut faire, aux environs de Grenoble, des excursions d'une journée, qui permettent de visiter des sites qui comptent parmi les plus célèbres du monde. Il nous suffira de citer le massif de la Grande Chartreuse, La Grave et le Lautaret, les Grands Goulets, le Lac de Paladru, etc.

En hiver, Grenoble réunit un nombre important d'amateurs de sports d'hiver, que l'on pratique un peu partout dans ses environs.

Les hôtels de la capitale du Dauphiné sont nombreux, tous possèdent le confort moderne. Comme partout, il en est de tout premier ordre et d'autres plus modestes.

La propagande faite à l'étranger

Dans le courant de 1932, un grand nombre de pays d'Europe, notamment la Suisse, la Yougoslavie, l'Italie et la Tchéco-Slovaquie, ont fait un gros effort pour attirer chez eux la clientèle touristique étrangère.

L'Office National du Tourisme a poursuivi son action de propagande en expédiant une documentation touristique d'un poids total dépassant 7.000 kilogr. Cette documentation comprend notamment : Les Prix des Hôtels de France, prix qui, en 1932, s'appliquaient à près de 11.000 hôtels, alors que le guide de 1931 comprenait 7.000 hôtels. Ce sont, en outre, le Calendrier touristique, qui indique les manifestations régionales, le guide des Stations thermales et l'Annuaire de l'Union des Fédérations des Syndicats d'Initiatives. Il a été expédié également 1.600 épreuves photographiques ou clichés, représentant nos sites et stations, ainsi que des clichés sur vitrose pour projections fixes, prêts par le Touring-Club de France.

En ce qui concerne les sports d'hiver, l'O. N. T. a orienté son action vers le développement au profit du touriste moyen en collaboration avec le T. C. F. et le Club Alpin. Il a publié pendant la période d'hiver un bulletin d'enseignement, qui a fait connaître deux fois par semaine les conditions météorologiques dans nos principales stations de montagne.

Enfin, un accord avec le Comité des Foires de l'Étranger, l'O. N. T. a participé à trois expositions importantes : celles de Leipzig, de Milan et de Prague. La participation à cette dernière exposition a été, particulièrement remarquée et a motivé une lettre de félicitations du Président du Conseil d'Administration des Affaires Étrangères, qui a été adressée le 5 Octobre dernier au « Sous-Secrétaire d'État au Tourisme ».

En ce qui concerne les États-Unis, la baisse qu'accusent les chiffres de 1932 n'est pas très grande, mais la capacité d'accueil des touristes qui sont venus à bord des paquebots de la Compagnie Transatlantique était, par contre, en sensible diminution.

Il convient aussi de faire remarquer que si les résultats de 1931 ont été exceptionnels, ils ont été obtenus grâce à une situation économique et touristique qui ne se reproduira pas.

En ce qui concerne les États-Unis, la baisse qu'accusent les chiffres de 1932 n'est pas très grande, mais la capacité d'accueil des touristes qui sont venus à bord des paquebots de la Compagnie Transatlantique était, par contre, en sensible diminution.

## CHEMIN DE FER DU NORD

### Le Wagon-Restaurant pour tous

La Compagnie du Chemin de fer du Nord en accord avec la Compagnie Internationale des Wagon-Lits, vient de mettre en service dans certains trains express de la ligne de Paris-Dunkerque (Paris départ 20 h. 05, Dunkerque départ 6 h. 15) un wagon-restaurant accessible aux voyageurs de toutes classes et leur permettant de se restaurer dans des conditions très économiques.

GRANDS RESEAUX DES CHEMINS DE FER FRANÇAIS

Billets d'aller et retour ordinaires FACILITE D'ARRÊT

Les porteurs de billets d'aller et retour ordinaires ont maintenant la faculté de s'arrêter deux fois pour un parcours total de 400 kilomètres au moins, 4 fois pour 1800 kms et 6 fois pour 2400 kms.

Ces arrêts peuvent avoir lieu soit tous au retour, soit les uns à l'aller et les autres au retour.

L'obligation jusqu'ici imposée au voyageur de prendre avant son départ, soit à l'aller, soit au retour, ses bulletins d'arrêt pour toutes les gares où il désirait s'arrêter, disparaît.

Pour éviter toute fatigue voyagez couchés, moyennant le paiement d'un faible supplément

Pourquoi ne pas éviter une fatigue inutile en voyageant couchés ? Vous gagnerez une journée sur le trajet par la route ou dans un train de jour. Il en coûte peu :

De Paris à Marseille, le supplément de 4 couchés est de 63 fr. 50 pour les deux compartiments à quatre places et de 79 fr. 40 pour les compartiments-toliettes à deux places.

STATISTIQUE DES TOURISTES ÉTRANGERS VENUS EN FRANCE EN 1929 - 1930 - 1931 - 1932

Voici, d'après le recensement des passeports, le nombre des touristes étrangers venus en France en 1929, 1930, 1931 et 1932 :

	1929	1930	1931	1932
Angleterre	881.000	850.000	870.000	522.000
États-Unis d'Amérique	296.174	275.344	205.230	143.206
Espagne	350.213	250.125	200.114	120.000

AUTRES PAYS				
Belgique	38.000	25.200	52.450	41.350
Suisse	45.250	41.218	46.318	35.200
Hollande	55.000	53.215	51.210	30.300
République de l'Amérique du Sud	150.000	88.125	50.321	20.250
Divers	30.155	23.122	20.150	15.300
Allemagne	39.215	38.210	28.262	10.250
Autriche	30.120	28.152	18.150	6.500

Il y a lieu d'observer que dans les chiffres publiés ci-dessus, Grenoble est compris un très grand nombre d'excursionnistes qui sont venus passer une journée à Dunkerque, Calais, Boulogne, Dieppe, Granville et St-Malo. Il y a lieu d'observer également que beaucoup de touristes anglais sont venus seulement à Paris, et pour deux ou trois jours, à l'occasion de fêtes, et que d'autres n'ont que traversé la France pour se rendre dans d'autres pays.

Du reste, le fait que beaucoup de touristes étrangers ne font que traverser notre pays, est un obstacle à l'établissement de statistiques rigoureusement exactes. C'est ainsi, par exemple, qu'il est entré en France, venant de Suisse, en 1932 : 840.000 voyageurs par chemin de fer et 1.150.000 par automobile, sans parler du trafic frontalier qui se chiffre par 3.000.000 passagers, alors que le nombre de touristes Suisses ayant séjourné en France n'est que de 35.200. De même pour l'Espagne, 1.726.358 voyageurs ont franchi la frontière franco-espagnole, tandis qu'on estime à 120.000 seulement le nombre d'Espagnols ayant visité notre pays.

En ce qui concerne les États-Unis, la baisse qu'accusent les chiffres de 1932 n'est pas très grande, mais la capacité d'accueil des touristes qui sont venus à bord des paquebots de la Compagnie Transatlantique était, par contre, en sensible diminution.

Il convient aussi de faire remarquer que si les résultats de 1931 ont été exceptionnels, ils ont été obtenus grâce à une situation économique et touristique qui ne se reproduira pas.

En ce qui concerne les États-Unis, la baisse qu'accusent les chiffres de 1932 n'est pas très grande, mais la capacité d'accueil des touristes qui sont venus à bord des paquebots de la Compagnie Transatlantique était, par contre, en sensible diminution.

En ce qui concerne les États-Unis, la baisse qu'accusent les chiffres de 1932 n'est pas très grande, mais la capacité d'accueil des touristes qui sont venus à bord des paquebots de la Compagnie Transatlantique était, par contre, en sensible diminution.

En ce qui concerne les États-Unis, la baisse qu'accusent les chiffres de 1932 n'est pas très grande, mais la capacité d'accueil des touristes qui sont venus à bord des paquebots de la Compagnie Transatlantique était, par contre, en sensible diminution.

En ce qui concerne les États-Unis, la baisse qu'accusent les chiffres de 1932 n'est pas très grande, mais la capacité d'accueil des touristes qui sont venus à bord des paquebots de la Compagnie Transatlantique était, par contre, en sensible diminution.

En ce qui concerne les États-Unis, la baisse qu'accusent les chiffres de 1932 n'est pas très grande, mais la capacité d'accueil des touristes qui sont venus à bord des paquebots de la Compagnie Transatlantique était, par contre, en sensible diminution.

En ce qui concerne les États-Unis, la baisse qu'accusent les chiffres de 1932 n'est pas très grande, mais la capacité d'accueil des touristes qui sont venus à bord des paquebots de la Compagnie Transatlantique était, par contre, en sensible diminution.

Un voyage du roi de Luang Prabang. — Le roi Sisavong Vong, de Luang Prabang, accompagné du prince héritier Savang et des dignitaires du royaume, vient de faire un séjour officiel à Vientiane, où il a été reçu avec les honneurs protocolaires. Au cours des réceptions données en son honneur, le souverain, rappelant que le Gouvernement français avait officiellement reconnu au début de l'an dernier le régime de protectorat appliqué au royaume de Luang Prabang, a affirmé que lui et son peuple ont toujours cru en la parole de la France et en sa foi dans les destinées du royaume « où la loyauté et la fidélité envers la France, a-t-il déclaré, font partie intégrante de l'héritage de la couronne ».

Pendant son séjour, le souverain a visité divers établissements de la ville de Vientiane et ses environs. Les exportations de l'Indochine supérieures aux importations. — Le commerce spécial de l'Indochine pour les trois premiers trimestres de l'année en cours a atteint pour les importations : 74.268.183 tonnes, soit une diminution de 266.404.000 fra et 78.467 tonnes, par rapport à la même période de 1931. Les exportations ont atteint 129.929.000 fra pour 2.209.945 tonnes, soit une diminution de 118.971.000 francs et une augmentation de 268.840 tonnes. Les importations en France, contre 403.904.000 fra, soit 51,6 % environ contre 48,2 % pour la même période de 1931.

UN BUREAU DE TOURISME à la gare de Paris-Quai d'Orsay

La Compagnie d'Orléans vient d'autoriser l'Union Nationale des Agences de Voyages à installer un Bureau de Tourisme à la gare de Paris-Quai d'Orsay. Ce bureau qui complète utilement les services officiels de la gare, offre au public tous les renseignements qui lui sont nécessaires pour établir l'itinéraire et le prix de revient de ses voyages empruntant le Réseau d'Orléans, soit uniquement, soit partiellement, y compris les frais de séjour ou de villégiature dans les hôtels, les excursions, etc. Il met à la disposition des voyageurs des carnets de voyages individuels à forfait. Toutes dépenses comprises : 1° se charge d'organiser aux conditions les plus avantageuses des voyages collectifs, accompagnés ou non, etc.

Installé dans le hall de départ des grandes lignes, à côté des salles d'attente, le Bureau de tourisme est ouvert de 10 h. à 12 h. et de 14 h. à 19 h. 30 (sauf dimanches et fêtes).

Pour éviter toute fatigue voyagez couchés, moyennant le paiement d'un faible supplément

Pourquoi ne pas éviter une fatigue inutile en voyageant couchés ? Vous gagnerez une journée sur le trajet par la route ou dans un train de jour. Il en coûte peu :

De Paris à Marseille, le supplément de 4 couchés est de 63 fr. 50 pour les deux compartiments à quatre places et de 79 fr. 40 pour les compartiments-toliettes à deux places.

STATISTIQUE DES TOURISTES ÉTRANGERS VENUS EN FRANCE EN 1929 - 1930 - 1931 - 1932

Voici, d'après le recensement des passeports, le nombre des touristes étrangers venus en France en 1929, 1930, 1931 et 1932 :

	1929	1930	1931	1932
Angleterre	881.000	850.000	870.000	522.000
États-Unis d'Amérique	296.174	275.344	205.230	143.206
Espagne	350.213	250.125	200.114	120.000

AUTRES PAYS				
Belgique	38.000	25.200	52.450	41.350
Suisse	45.250	41.218	46.318	35.200
Hollande	55.000	53.215	51.210	30.300
République de l'Amérique du Sud	150.000	88.125	50.321	20.250
Divers	30.155	23.122	20.150	15.300
Allemagne	39.215	38.210	28.262	10.250
Autriche	30.120	28.152	18.150	6.500

Il y a lieu d'observer que dans les chiffres publiés ci-dessus, Grenoble est compris un très grand nombre d'excursionnistes qui sont venus passer une journée à Dunkerque, Calais, Boulogne, Dieppe, Granville et St-Malo. Il y a lieu d'observer également que beaucoup de touristes anglais sont venus seulement à Paris, et pour deux ou trois jours, à l'occasion de fêtes, et que d'autres n'ont que traversé la France pour se rendre dans d'autres pays.

Du reste, le fait que beaucoup de touristes étrangers ne font que traverser notre pays, est un obstacle à l'établissement de statistiques rigoureusement exactes. C'est ainsi, par exemple, qu'il est entré en France, venant de Suisse, en 1932 : 840.000 voyageurs par chemin de fer et 1.150.000 par automobile, sans parler du trafic frontalier qui se chiffre par 3.000.000 passagers, alors que le nombre de touristes Suisses ayant séjourné en France n'est que de 35.200. De même pour l'Espagne, 1.726.358 voyageurs ont franchi la frontière franco-espagnole, tandis qu'on estime à 120.000 seulement le nombre d'Espagnols ayant visité notre pays.

En ce qui concerne les États-Unis, la baisse qu'accusent les chiffres de 1932 n'est pas très grande, mais la capacité d'accueil des touristes qui sont venus à bord des paquebots de la Compagnie Transatlantique était, par contre, en sensible diminution.

Il convient aussi de faire remarquer que si les résultats de 1931 ont été exceptionnels, ils ont été obtenus grâce à une situation économique et touristique qui ne se reproduira pas.

En ce qui concerne les États-Unis, la baisse qu'accusent les chiffres de 1932 n'est pas très grande, mais la capacité d'accueil des touristes qui sont venus à bord des paquebots de la Compagnie Transatlantique était, par contre, en sensible diminution.

En ce qui concerne les États-Unis, la baisse qu'accusent les chiffres de 1932 n'est pas très grande, mais la capacité d'accueil des touristes qui sont venus à bord des paquebots de la Compagnie Transatlantique était, par contre, en sensible diminution.

En ce qui concerne les États-Unis, la baisse qu'accusent les chiffres de 1932 n'est pas très grande, mais la capacité d'accueil des touristes qui sont venus à bord des paquebots de la Compagnie Transatlantique était, par contre, en sensible diminution.

En ce qui concerne les États-Unis, la baisse qu'accusent les chiffres de 1932 n'est pas très grande, mais la capacité d'accueil des touristes qui sont venus à bord des paquebots de la Compagnie Transatlantique était, par contre, en sensible diminution.

En ce qui concerne les États-Unis, la baisse qu'accusent les chiffres de 1932 n'est pas très grande, mais la capacité d'accueil des touristes qui sont venus à bord des paquebots de la Compagnie Transatlantique était, par contre, en sensible diminution.

En ce qui concerne les États-Unis, la baisse qu'accusent les chiffres de 1932 n'est pas très grande, mais la capacité d'accueil des touristes qui sont venus à bord des paquebots de la Compagnie Transatlantique était, par contre, en sensible diminution.

En ce qui concerne les États-Unis, la baisse qu'accusent les chiffres de 1932 n'est pas très grande, mais la capacité d'accueil des touristes qui sont venus à bord des paquebots de la Compagnie Transatlantique était, par contre, en sensible diminution.

En ce qui concerne les États-Unis, la baisse qu'accusent les chiffres de 1932 n'est pas très grande, mais la capacité d'accueil des touristes qui sont venus à bord des paquebots de la Compagnie Transatlantique était, par contre, en sensible diminution.

En ce qui concerne les États-Unis, la baisse qu'accusent les chiffres de 1932 n'est pas très grande, mais la capacité d'accueil des touristes qui sont venus à bord des paquebots de la Compagnie Transatlantique était, par contre, en sensible diminution.

## FOOTBALL-ASSOCIATION RUGBY

### IRIS CLUB LILLOIS-RACING CLUB DE ROUBAIX

Le match qui doit retenir l'attention de tous les sportifs est celui qui opposera dimanche à 14 heures, au stade municipal de Roubaix, la belle équipe du Racing Club de Roubaix. Match sur lequel le comité de sélection compte pour désigner d'une façon définitive le titulaire au poste de demi-centre-jeu de l'équipe de France.

Les « sang et or » ont prouvé dimanche dernier que leur victoire n'était pas due à un concours d'horizontales favorables, mais à la volonté et au cran dont à toujours été animé le team cher à M. Sergeant, Roubaix, de son côté, ne veut pas voir partir son étoile et sa qualification aux demi-finales de la compétition nationale, démontre à quel degré a été poussé l'entraînement de tous les équipiers.

Le coup d'envoi sera donné à 15 h. Ouverture des guichets à 14 h. 15.

### U. S. TOURCOING-R. C. LENSIS

Dimanche aura lieu au stade municipal lensois la rencontre vedette de la journée des championnats. Nous verrons les Tourcoing venir rencontrer les Lensois et essayer d'enlever les trois points qui consolideraient leur classement ; car les champions du Nord ont en passe de perdre leur exploit de la saison dernière.

Les Lensois, dont l'équipe semble au point, ont certes besoin aussi de ces trois points et il ne fait de doute pour personne que s'ils sortent vainqueurs dimanche, tous les espoirs leur seront permis.

C'est une grande rencontre, passionnée et jouée par deux équipes correctes que l'on pourra voir dimanche.

### UN GRAND CONCOURS INTÉRESSANT ET FACILE

C'est celui organisé par un groupe de sportifs nordistes et parisiens et placé sous le signe du grand club du Nord leader du championnat de France professionnel.

Le concours s'adresse à toute la France et s'intitule d'ailleurs grand concours de football. Il est doté de 60.000 fr. de prix et sera clos le 8 avril à midi.

Voici son sujet : Qui gagnera le championnat de France de football, les demi-finales de la Coupe de France, la finale de la Coupe de France.

Deux questions subsidiaires sont posées pour départager les mêmes réponses. Le prix est d'un franc. Moyennant quoi, on peut gagner une automobile d'une valeur de 25.000 fr. (la marque au choix) ou un voyage ou un chambre à coucher d'une valeur de 10.000 fr., ou... mais les prix sont nombreux et les concurrents le verront en achetant le bulletin de concours. Mais nous ne pouvons que recommander d'acheter au plus tôt ce bulletin. C'est un jeu facile et intéressant qui leur plaira, à raison d'une réponse par billet.

On se procure des billets : D'abord chez tous les secrétaires de clubs, ensuite chez tous les cafetiers sportifs, enfin soit en écrivant à l'administration du grand concours de football, soit à Lille, 5, boulevard Carnot, soit dans toutes les agences des Nouvelles Éclaircies du Nord.

Pour un minimum de 5 billets, ne pas joindre de timbre pour envoi des bulletins de concours ; au-dessus de 5 billets, joindre un timbre pour envoi.

DEMANDES DE MATCHES S. C. Aniche réserve JB et Juniors A demande matches les 17 et 18 avril et 30. Équipe Juniors toute l'année. Écrire pour accord à M. Roland Berteaux, 34, rue Thiers, Aniche (Nord).

S. C. Fivois, 19 mars, équipe prof. B. B., J.B., M.A., 26 mars, équipe prof. B. B., J.B., M.A., 9 avril, équipe prof. B. B., M.A., Éric et M. Waquier, 15, rue Gutenberg, Lille. Téléphoneur : 307-18, 307-19.

BASKET-BALL DEMANDES DE MATCHES Basket-Club Ste Maxelland de Cauchy / Équipe 1A (Division Excellence U. R. Falandre) sur terrain à partir du 12 avril, donne indemnité.

Équipes JB, 3 divisions honorables du Cambrésis) matches aller et retour à partir du 12 avril. Écrire à M. Maurice Denoyelle, secrétaire de la section, 57, rue de Valenciennes, à Cauchy.

NATATION JEAN TARIS A ROUBAIX Le grand champion de France nagera dans la piscine de la rue des Champs de samedi, au stade nautique et dimanche il fera des démonstrations de ses nages. M. Hermin, son entraîneur, fera quelques commentaires sur les nages et méthodes d'entraînement.

Le gala du samedi commencera à 21 heures et le beau programme que nous donnons ci-dessus se déroulera devant les spectateurs : 50 m. nage libre ; 100 m. nage libre ; 200 m. nage libre ; 400 m. nage libre ; 800 m. nage libre ; 1.500 m. nage libre ; 3.000 m. nage libre ; 5.000 m. nage libre ; 10.000 m. nage libre ; 15.000 m. nage libre ; 20.000 m. nage libre ; 25.000 m. nage libre ; 30.000 m. nage libre ; 35.000 m. nage libre ; 40.000 m. nage libre ; 45.000 m. nage libre ; 50.000 m. nage libre ; 55.000 m. nage libre ; 60.000 m. nage libre ; 65.000 m. nage libre ; 70.000 m. nage libre ; 75.000 m. nage libre ; 80.000 m. nage libre ; 85.000 m. nage libre ; 90.000 m. nage libre ; 95.000 m. nage libre ; 100.000 m. nage libre ; 105.000 m. nage libre ; 110.000 m. nage libre ; 115.000 m. nage libre ; 120.000 m. nage libre ; 125.000 m. nage libre ; 130.000 m. nage libre ; 135.000 m. nage libre ; 140.000 m. nage libre ; 145.000 m. nage libre ; 150.000 m. nage libre ; 155.000 m. nage libre ; 160.000 m. nage libre ; 165.000 m. nage libre ; 170.000 m