

## La Mode à Paris

La couture nous présente une telle profusion de modèles printaniers qu'il est bien difficile de faire un choix. La mode en ce début d'année se signale par la diversité de ses conceptions. Pour parler plus simplement : on voit un peu de tout. Et, ma foi, c'est une excellente chose, puisqu'alors chacune peut s'habiller selon son goût et surtout selon son type.

Au cours de mes promenades dans les salons de couture et dans les grands magasins j'ai, ainsi que je le fais habituellement, noté ce qui m'a le plus frappé.

D'abord, la blouse. Elle a définitivement reconquis la place importante qu'elle occupait au début de ce siècle. On la porte maintenant à toute heure du jour et même le soir. On en voit beaucoup en foulard de soie écossais, dont les tons doux alternent avec du noir et du bleu marine. Ces blouses en foulard se portent surtout le matin. Leur coupe s'oriente vers la forme de gilet, par suite de basques plates se terminant devant par deux pointes. De préférence, la blouse se porte sur la jupe et le plus souvent le bas de la blouse forme à la taille une charmante ceinture drapée ou encore une courte basque dépassant une ceinture étroite. La plupart des blouses s'ornent soit de petites épaulettes recouvrant la pointe de l'épaule, soit de quarts de manches terminées par quelque revers plissé ou gaufré. L'après-midi, elles se signalent par leur raffinement : les pinces, les fronces, les plissés et les biais s'imposent pour rehausser la beauté des tissus qui servent à leur confection, et Dieu sait si ces tissus sont beaux : mousselines, velours, satins lamés merveilleux, toiles de lin, organdis brodés de très légers motifs de métal d'or ou d'argent. Ces blouses printanières affectent les tonalités claires, rose tendre, paille, champagne, bleu faïence, bleu natier et vert paille. J'allais oublier de vous annoncer que les corsages de piqué blanc à larges raies bleues sont assurés, dès les premiers beaux jours, du plus vif succès.

Je voulais aussi vous parler des manteaux, mais ne pourrais vous en dire que deux mots, car la place me manque. La plupart se font en tweed léger, en lainage fantaisie : les uns sont vagues et ont de larges et profondes poches, d'autres sont droits et légèrement cintrés, ce sont des manteaux genre sport, qui se mettent surtout le matin. L'après-midi, on porte des ensembles composés d'une robe et d'un manteau trois-quarts. La couleur du manteau s'harmonise à la robe ou bien est d'une teinte nettement opposée. Le manteau de demi-saison est toujours accompagné d'une écharpe de laine aux teintes douces ou garnie de pois ou de pastilles.

La mode actuelle se caractérise surtout par la variété des détails et des accessoires qui changent à peu près chaque semaine. Je vous parlerai une prochaine fois de ces colifichets.

UNE PARISIENNE.

## La jeune automobiliste et l'élégant piéton

Toute fière de son récent permis de conduire, une jeune automobiliste débouche bier dans la grande rue. Elle y renversait Diotré M. R., tout fier de son nouveau complet, et qui sortait justement de chez son tailleur.

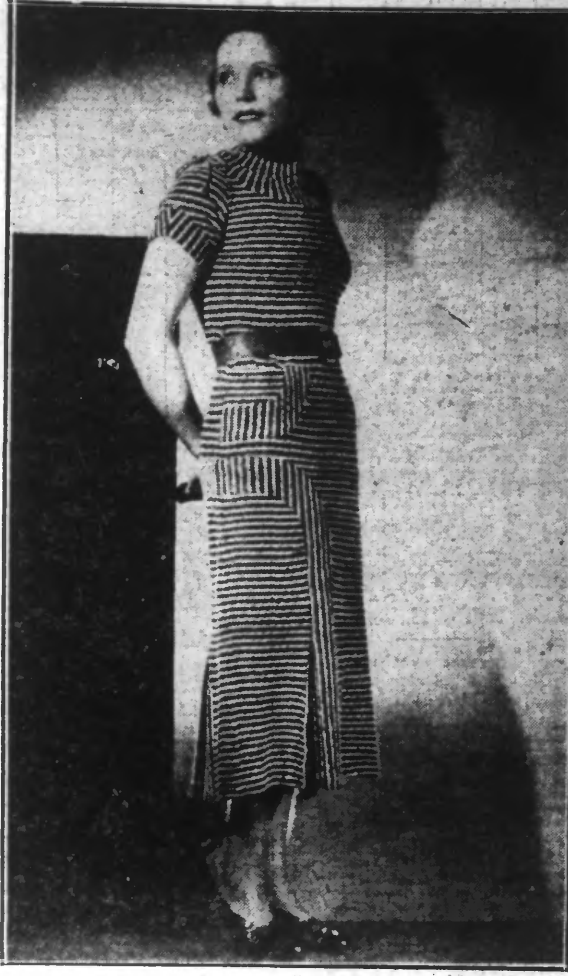
Le jeune homme se releva légèrement contusionné, mais constaté de taches et fureur de se trouver, en si piètre appareil, le point de mire d'un cercle de badauds.

Il réclame à la jeune femme imprudente un costume neuf, mais la coupable prétend qu'elle se fait fort, pour 2 fr. 50, de réparer tous les dommages qu'elle a causés. Invitée à s'expliquer, elle s'est offerte à détacher elle-même, avec du Ravie ! et devant témoins, le costume de M. R.

On se demande si le tribunal jugera cette réparation suffisante. Notre oncle nous a cependant permis d'établir que le Ravie ! enlevait vraiment toutes les taches quelles qu'elles fussent et rendait aux tissus l'aspect du neuf.

L'emploi du Ravie ! est très simple : il suffit de faire fondre dans de l'eau tiède le contenu d'un tube, d'y plonger les vêtements et de rincer pour détacher, nettoyer et dégraisser aussi bien qu'à la benzine.

Ravie ! est en vente dans toutes les maisons possédant un bon rayon de droguerie. Prix du tube : 2 fr. 50.



Robe rayée laine et angora. Photo Nyl

## Ce qui se porte Madame

Pour laisser à la ligne toute sa pure sveltesse, le linge de dessous est presque complètement supprimé ; le corset ou plutôt la ceinture se met à même la peau ; un pantalon grand comme un manchon de poche et une combinaison arachnéenne forment les dessous. La chemise est supprimée.

Les gros nœuds de soie ou de beau velours de soie, les écharpes, jouent un rôle prépondérant sur les encolures de nos blouses et même en larges ceintures nouées en longs pans sur les robes d'organdi.

On voit sur des manteaux de lainage gris ou beige trois gros cubes de métal argenté. Nouveau et original.

Il y a en ce moment un grand choix de manteaux. Vous avez, selon votre goût, le manteau long, trois quarts, mi-long et court, puis vous avez les formes droites et les formes cloche. Enfin, vous avez encore les innombrables petits manteaux qui relèvent de la cape, du collet, de la veste et du corigan.

Qu'il s'agisse de lainage ou de soie, le tissu fantaisie l'emporte sur le tissu uni. La plupart des costumes tailleurs s'éclaircissent d'une cravate écossaise ou de revers de crêpe imprimés. La veste à petit damier accompagne la jupe unie ; on nous présente des « trois ou quatre pièces » — jupe, veste, blouse et capote — qui se prêtent à de multiples transformations.

Nous verrons bientôt des vestes en piqué de coton uni, rayé ou imprimé de fleurs stylisées. Elles seront droites et très courtes, s'arrêtant à la taille comme des boléros.

Tout costume tailleur à jaquette courte est pratique et élégant à la condition qu'un jeu de blouses, de gilets et de sweaters vienne en modifier l'aspect.

## LE MEDECIN DU FOYER

### Une peau saine est un indice de bonne santé

De nombreuses lectrices m'écrivent chaque jour pour se plaindre amèrement de la « mauvaise qualité » de leur peau et demander conseil.

A chacune je réponds en particulier ce que je dirai ici pour toutes : l'état de la peau est étroitement lié aux fonctions digestives et la mauvaise partie des petits accidents dont vous souffrez : acné, urticaire, boutons, rougeurs, dartres, etc., est due à l'intoxication provoquée par le mauvais fonctionnement des voies digestives.

Pour rétablir un fonctionnement normal vous tiendrez un léger jeûne pendant une journée (fruits et légumes) et vous prendrez chaque matin à jeun pendant une quinzaine de jours un bon dépuratif tel que la Tisane des Charbonniers de Durbon, remède naturel et souverain, composé de sucres de plantes, qui balayera énergiquement sans vous fatiguer les déchets accumulés dans l'intestin.

Après chaque repas, si vos occupations vous le permettent, vous ferez une marche de vingt à trente minutes.

Tous les excès seront supprimés de votre alimentation, de même que les boissons trop chaudes ou trop froides, les viandes faisandées et les mets fermentés. Chaque soir avant de vous coucher vous prendrez un petit bol de lait caillé que vous pourriez facilement préparer vous-même.

Pour la toilette utilisez des eaux tièdes ne dépassant pas 40° ; évitez l'eau trop froide ou trop chaude.

Ce petit traitement devra être suivi avec une grande persévérance et vous constaterez bien vite qu'une peau saine découle surtout d'une bonne santé.

DOCTEUR ALLAN

## UNE ARME PRÉCIEUSE

En vous servant de la Gyaldose dans votre toilette intime, vous vous mettez à l'abri de toutes les infections spécifiques féminines qui minent la santé et vieillissent avant l'âge.

**GYALDOSE** tue les germes microbiens.

CHATELAIN, 2, rue de Valenciennes, Paris. La boîte 10 fr.

**LA TÉTINE ALPHA**  
résiste indéfiniment à la stérilisation  
indéchirable **PRIX : 2 Fr.** la plus durable  
en étui acétophane aseptique

## L'âge d'une femme !

Bien n'est plus trouper. A 30 ans, certaines sont fanées, tandis que d'autres, à 49 ou 45, paraissent encore très jeunes. Une femme dont le sang circule bien, qui a des règles normales, qui ne souffre pas, reste jeune, tandis que celle qui a des époques douloureuses, des troubles sanguins ou nerveux, vieillit très vite. Un produit a été créé, la Fanorline, qui assure la bonne circulation du sang et guérit toutes les souffrances et les misères dues à la formation de la jeune fille, au désordre des menstrues, et à la rude épreuve du retour d'âge. Une modiste réputée nous écrit : « Alors qu'autour de moi je vois tant de femmes souffrir et de teints se flétrir chaque mois, je ne redoute nullement le retour de mes époques, grâce à la Fanorline, elles sont des plus normales, et n'affectent jamais la fraîcheur de ma carnation. » Fanorline conserve jeunesse. Le flacon 8,30 chez votre pharmacien ou, à défaut, Etablissements Chatelet, 2, rue de Valenciennes, Paris. Demandez l'envoi gratuit de la notice n° 11. N. 28.

## PLUS DE CARIE DENTAIRE

grâce à la poudre Dentifrice Vichy-Etat qui, préparée avec le Sel Vichy-Etat, donne dents blanches et gencives saines. C'est l'antiseptique le plus actif contre la carie dentaire. - Pharm. et Parf., 9330

Marinette vous dit :  
**NI REPRISE  
NI SURPRISE**  
AVEC  
**La Culotte**  
MARQUE  
**«Petit Bateau»**  
ECONOMIE  
PAR LA QUALITE

Exigez la Culotte  
Marque «Petit Bateau»

## Les recettes pratiques

### POUR EFFACER DES TAPIS LES TACHES D'HUILE

On recouvre simplement la tache d'un peu de plâtre sec, en renouvelant l'opération tous les deux jours jusqu'à complète disparition de la tache. On brosse ensuite soigneusement le tapis. Le procédé réussit également sur les tentures de soie.

### EAU A DETACHER LES TISSUS

Mélanger 40 gr. d'essence de térébenthine avec 40 gr. d'ammoniaque concentré, 20 gr. d'acide acétique, 20 gr. d'alcool métrique, 20 gr. d'alcool dénaturé, saturé de savon blanc surfin. Garder au frais, loin du feu et bouché hermétiquement. Pour l'emploi, se tenir éloigné du feu.

POUR NETTOYER, DÉGRASSER, DÉTACHER...  
**LE NETTOYANT**  
**Ravie!**  
RÉNOVE  
Tous Tissus, LAINAGES ET SOIERIES

## Le coin des gourmets

### SALADE DE SAUMON EN BOITE

Éplucher et couper en carrés le contenu d'une boîte de saumon. Assaisonner légèrement d'huile, de poivre, de sel, de jus de citron avant de dresser en pyramide dans un saladier. Saupoudrez de câpres, entourés de quartiers d'œufs durs et de feuilles blanches de laitue. Servez en même temps une sauce vinaigrette simple composée d'huile, de vinaigre, de sel, de poivre et d'un soupçon de moutarde aromatisée.

### PAIN DE PRUNEAUX

Prenez une livre de beaux pruneaux. Après les avoir fait tremper trois ou quatre heures, donnez-leur assez de temps de cuisson pour les dénaturer ; les noyaux étant enlevés de façon à laisser le pruneau entier, battez les blancs de quatre œufs en neige très ferme, incorporez dans cette neige les jaunes battus en omelette, puis les pruneaux ; versez dans un moule beurré et mettez à four moyen.



Lainage rouge, jaquette boléro, manches courtes, blouses en suède imprimé. Photo Nyl

*Maman est gentille... elle me donne chaque jour mon "Elesca"*

**« EXQUIS DEJEUNER LACTÉ, TRÈS DIGESTIBLE RECONSTITUANT COMPLET »**

## Toute bonne ménagère doit avoir la Rubigine TIREL

seul produit élevant les taches de rouille sans ordier le linge. Epiciers Droguistes Botes : 1,25, 2 et 4 fr. Dépôt : 27 rue Raffet, Paris

## Une cure de rajeunissement par la Jouvence de l'abbé Soury

Quiconque veut se bien porter et conserver l'intégrité de ses fonctions doit prendre des mesures préventives. Au premier rang de celles-ci, il convient d'insister l'épuration sanguine. Celle-ci est indispensable pour amener la disparition des maux d'estomac, de la constipation et des migraines. Elle peut être obtenue complètement par l'usage régulier et prolongé de la Jouvence de l'abbé Soury.

Au moment de la ménopause, il n'est pas de moyen plus propre à prémunir les femmes contre les troubles circulatoires et nerveux inhérents à cette période critique de la vie que de les soumettre à une cure épuratrice de Jouvence de l'abbé Soury.

Du côté du cœur et des vaisseaux, son usage habituel a pour effet d'alléger le travail du cœur, d'assouplir les artères, de diminuer la tension du sang, prévenant ainsi contre le danger des congestions et des hémorragies cérébrales.

Du côté de l'appareil digestif, l'épuration sanguine se traduit par une plus grande activité du suc gastrique, une sécrétion plus abondante de la bile et du pancréas. L'assimilation est meilleure et l'état général affaibli se relève promptement.

Enfin, l'épuration sanguine que procure la Jouvence de l'abbé Soury agit promptement un terme aux accidents variés du système nerveux. Ainsi se rétablissent les névralgies, les migraines et, tous ceux qui souffrent par un côté quelconque de leur système nerveux.

## POUR NETTOYER LES TACHES SUR UN MEUBLE CIRE

Le frotter énergiquement et plusieurs fois avec un bon bouchon. On peut aussi frotter légèrement la tache avec un linge humide trempé dans de la cendre de bois très fine. Encastiquer ensuite.

## COLLE POUR FAIENCE, TERRE CUIITE, BOIS, MARBRE, ETC.

On obtient une colle forte très robuste en cassant par petits morceaux une égale quantité de colle de Lyon et de colle de Chivet, que l'on fait tremper à l'eau froide deux heures avant de la mettre au bain-marie, on frotte les parties cassées avec une gousse d'all avant d'appliquer la colle obtenue, qui ne doit pas être trop épaisse.

## Pour être belle

### POUR AVOIR DE JOLIS PIEDS

La plupart des maux de pieds ont pour cause la coquette qui pousse les femmes à porter des souliers trop petits. C'est d'ailleurs une coquette mal comprise, car la démarche est beaucoup plus élégante avec des souliers commodes et bien à la forme des pieds.

Ceci une fois compris, il n'en reste pas moins que les pieds demandent à être soignés aussi naturellement que les mains. Brossez chaque soir vos pieds dans une eau tiède et savonneuse, et posez les parties de la plante qui ont l'habitude de durcir. Essayez soigneusement et frictionnez.

Si vos pieds ont tendance à enfler, surtout l'été, baignez-les dans de l'eau tiède additionnée d'une poignée de gros sel et couchez-vous, les pieds soulevés par un coussin, pendant un quart d'heure.

Chaque quinzaine, coupez les ongles, en ayant soin de bien dégager les coins et de repousser la peau à la lisière des ongles. Si l'ongle s'incarne, dégagez-le autant que possible, et introduisez sous la pointe de l'ongle un petit bout de ouate.

Il est préférable de faire soigner les cors et autres maux de pieds par un pédicure expérimenté, qui vous guérira en une ou plusieurs séances. En opérant soi-même, on risque, n'ayant ni l'expérience ni les instruments nécessaires, de faire durer le mal ou de courir des risques graves d'infection.

### LAIT POUR LA BEAUTE DU TEINT

Pilez soigneusement dans un mortier de marbre : 30 grammes d'amandes douces, 8 grammes d'amandes amères ; versez ensuite doucement sur ce mélange 150 grammes d'eau de rose ; passez le tout et ajoutez-y 1 gramme de benjoin.

### Culture physique

#### MOUVEMENT N° 3

1° Le corps étant bien droit, les talons réunis, porter les mains aux épaules, les coudes touchant le corps (Fig. 1).

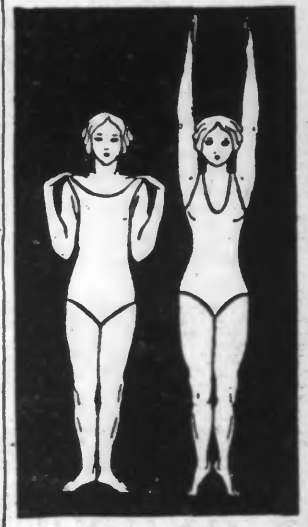


Figure 1 Figure 2

2° Lever les bras verticalement en élevant le plus possible sur la pointe des pieds, se grandir le plus possible, tendre tout le corps (Fig. 2), puis revenir à la position de départ (Fig. 1).

Cet exercice qui n'est pas très fatigant doit être fait au moins vingt fois.

## Nos Patrons-Primes

A gauche. — En Vichy de soie uni e. garni d'un galon fantaisie, ce tablier-biouse sera très bien. Le devant monte à un empiècement formant patte d'oie. Le présenté deux par de chaque côté. Il se resserre à la taille par une ceinture nouée.



N° 2213 Métrage : 3 m. 55 en 1 m. et 0 m. 45 en 1 m.  
N° 2214 Métrage : 3 m. 25 en 1 m. et 0 m. 45 en 1 m.

A droite. — Ces petites robes de malin sont de plus en plus appréciées pour leur sens pratique. Celle-ci resserre à la taille par une ceinture de même tissu, présente simplement un pli rond devant et s'agrément d'un col formant patte, en tissu assorti à la garniture des poches. Un lainage uni sera choisi pour l'exécution.

Les lectrices qui désirent les patrons-primes des modèles ci-dessus auront qu'à nous adresser leur commande accompagnée du montant en timbres-poste. Le prix de chaque patron est de deux francs. Les envois sont faits franco à domicile. Bien indiquer le numéro du ou des patrons demandés et l'adresse du destinataire.

Envoyer votre demande à « Service des Patronnes du «Événement du Nord», 184, rue de Paris, Lille ».



Petite forme paille brillante avec ruban de paille grège. Photo G. S. Manuel frères



Paille de laine bleue natier, ceinture pour noire boucles métal. Photo G. S. Manuel frères