

Journal de Roubaix

DIRECTRICE: MADAME VEUVE ALFRED REBOUX

ABONNEMENTS Nord et limitrophes..... 3 mois, 13.00; 6 mois, 26.00; 1 an, 50.00
France et Belgique..... 3 mois, 14.00; 6 mois, 27.00; 1 an, 53.00
Union postale..... 3 mois, 22.00; 6 mois, 43.00; 1 an, 82.00

REDACTION - ANNONCES ROUBAIX: 71, Grande-Rue. Tél. 24 et 1003. Inter. 1100.
ABONNEMENTS TOURCOING: 33, rue Carnot. Téléph. 37.
Chèques postaux 87 Lille.

FABRIQUE de MEUBLES
MAMAN LOUÏSE
173-175^{bis}, Rue de Lannoy
ROUBAIX
(Tram C. arrêt de TIRARD)
Aménagement complet
Luxe - Ordinaire - Moderne
200 Modèles
LITS ÉMAILÉS
LITS CUIVRES
Somiers métalliques
G^o Choix de Matelas
MEUBLES DE CONFORT
Bureaux, salles, cuisines, etc.
C^o 4220

BILLET PARISIEN

La volonté de l'électeur

(D'UN RÉDACTEUR SPÉCIAL.)

Paris, 6 mai. (Midi.)

Les élections allemandes de ce soir, c'est maintenant la dernière fois que nous les prononcerons. Certains d'entre nous, qui ont été les premiers à les annoncer, ont dit que les élections françaises seraient les dernières de ce genre que nous aurions le droit de prononcer. C'est une erreur. Il y aura encore des élections, mais ce ne sera plus de ce genre. C'est la France, par son fait, qui a été le premier à se débarrasser de ce genre de élections. Les élections allemandes de ce soir, c'est la dernière fois que nous les prononcerons. C'est maintenant la dernière fois que nous les prononcerons. C'est maintenant la dernière fois que nous les prononcerons.

LA RÉVISION DES DOMMAGES DE GUERRE

L'organisation nouvelle des comités de conciliation

Paris, 6 mai. — Le « Journal Officiel » publie la loi portant réorganisation de la commission des Régions libérées de deux départements.

Le décret fixe la composition du Comité départemental de conciliation et le second celle des comités départementaux de conciliation.

Le décret est ainsi conçu :


Le Comité départemental de conciliation est composé de sept membres, dont deux sont nommés par le ministre de la Guerre, deux par le ministre de la Justice, deux par le ministre de l'Intérieur et un par le ministre des Finances.

Les comités départementaux de conciliation sont composés de sept membres, dont deux sont nommés par le ministre de la Guerre, deux par le ministre de la Justice, deux par le ministre de l'Intérieur et un par le ministre des Finances.

L'INCIDENT GERMANO-RUSSE

L'AMBASSADEUR DES SOVIETS A QUITTÉ BERLIN

Berlin, 6 mai. — L'Agence télégraphique russe publie l'information suivante : « L'ambassadeur soviétique à Berlin, M. Kretinski, est parti hier soir, à 6 h., pour Moscou. »



M. KRETINSKI

LETTRE DE BRUXELLES

Les élections allemandes

On se réserve. — L'impression des socialistes. — Leurs « Kamarates » au pouvoir. — Ils exécuteront le rapport des experts. — Les vrais motifs. — Les réparations.

(D'UN CORRESPONDANT PARTICULIER)

Bruxelles, 6 mai 1924.

Les élections allemandes ont l'objet de toutes les conversations dans les milieux politiques. Les appréciations, toutefois, sont empreintes d'une grande réserve. C'est naturel. On n'a pas affaire à un peuple trompé comme l'Allemagne et chez lequel la politique du « chiffon de papier » reste la règle, il faut toujours compter avec ce qu'on voit et ce qu'on ne voit pas. Depuis dix ans, l'on est payé pour connaître l'Allemagne. On ne doit jamais la juger uniquement sur ce qu'elle semble dire ou faire et surtout sur ce qu'elle montre ou cache. Voilà pourquoi on garde une grande réserve dans l'appréciation du scrutin de dimanche. On attend.

MM. Loucheur et Daniel Vincent à Roubaix

Ministre du Commerce et du Travail

Ministre du Travail

ILS PRENDRONT LA PAROLE, CE SOIR, MERCREDI, au COURS D'UNE REUNION ELECTORALE

C'est ce soir, mercredi, 7 mai, qu'aura lieu, à 20 heures, dans la salle de l'Alhambra, 23, rue Saint-Georges, à Roubaix, la réunion électorale organisée par la Fédération Républicaine du Nord.

MM. Louis Loucheur, ministre du Commerce; Daniel Vincent, ministre du Travail; l'abbé Lemire, député, et Fernand Motte, candidats aux élections législatives, y exposeront le programme de la Fédération Républicaine du Nord.

LE DRAME D'EASTBOURNE

La femme décapitée est identifiée

Londres, 6 mai. — Sans pouvoir encore élucider les origines du drame, on sait que le petit cottage où s'est déroulé l'effroyable drame fut tout, il y a quelques mois, et occupé par un couple par un homme encore jeune et une femme particulièrement élégante.

Dès que Scotland Yard eut connaissance du crime, il en rattacha le côté mystérieux à la brusque disparition d'une jeune Londo-nienne, miss Kaye. Cette élégante personne, comptable de profession, avait annoncé, il y a quelque temps, son départ prochain pour Capetown où, assurait-elle, elle devait se marier.

Pendant que la sûreté de Londres communi-quait par T.S.F. avec les différents paque-bots à destination du Sud-Africain, une dé-coouverte faite en fin de journée par des détec-tives permit d'identifier, parmi les objets retrouvés, une jupe qui avait appartenu à la jeune Anglaise.

C'est ce qui ressort du communiqué que publie Scotland Yard :

« Il n'y a pas le moindre doute, déclare l'inspecteur Sinclair, que la victime est miss Kaye. Son identité a été établie d'une façon positive par un garçon du Kenilworth Hotel, à Eastbourne. Cet employé a affirmé que la jupe retrouvée a bien été portée par la jeune comptable durant son séjour à l'hôtel. »

Le nommé Patrick Mahon, actuellement détenu à Londres, va être formellement in-culpé.

Mahon est marié, est père d'une fillette de neuf ans et est connu dans les milieux sportifs de Richmond.

UN HORRIBLE SPECTACLE

Un des détectives qui accompagnait dans sa randonnée nocturne l'inspecteur en chef chargé de poursuivre dans la ville d'East-bourne, raconte que partant, sur la cheminée, sur les meubles, par terre, des débris de chair humaine et d'ossements, les uns à demi calcinés, les autres vaguement enveloppés dans des journaux. Dans la cuisine, deux grands pots de terre à demi remplis d'eau contenaient des portions de torse qui avait évi-demment essayé de faire bouillir. C'est dans ce dernier bol sans doute que certaines par-ties du corps de la victime avaient été litté-ralement déossées. Bref, jamais sadiquo n'imaginait cuisine plus diabolique.

C'est à se demander en vérité si celui qui s'y livra pouvait être sain d'esprit. De ces âmes humaines, on en trouve dans les sept pièces de ce village. Une malice con-tenait une dizaine de petits paquets de chair enveloppés dans des morceaux de papier qui portaient, écrits sans doute de la main de la victime l'indication de ce qu'ils avaient de contenu : bas, souliers de tennis, écharpe en mousseline, etc. Au-dessous de ces paquets se trouvaient encore, bien rangés des vêtements de femme et colifichets. Mais, tout à côté, dans un coin de la salle, il y avait une boîte à biscuits en fer blanc dans lequel avait été placée la cour atrociement taillée de la malheureuse.

PROCHAIN PASSAGE DE LA PLANÈTE MERCURE DEVANT LE SOLEIL

(7-8 MAI 1924)

Un phénomène intéressant va attirer, dans quelques jours, l'attention des astron-omes, qui, loin au-dessus des contingences terrestres, explorent inépuissamment les profondeurs du ciel étoilé.

La planète Mercure va, en effet, passer devant le Soleil.

Mercure traversera le disque solaire pres-que diamétralement; le premier contact extérieur des disques du Soleil et de la plan-ète (moment où Mercure commencera à se projeter sur le disque solaire) aura lieu le 7 mai, à 22 heures 44 minutes 4 secondes (heure d'été); le dernier contact extérieur (moment où Mercure cessera de se projeter sur le disque solaire), le 8 mai, à 6 heures, 39 minutes 41 secondes.

Comme à Paris, le Soleil se lève, le 8 mai, à 5 heures 21 minutes, on ne pourra voir, en France, que les derniers contacts. Les astronomes japonais et chinois, plus favori-sés que nous, pourront observer la totalité de ce phénomène remarquable. Pour nous, au lever du Soleil, Mercure apparaîtra comme une petite tache ronde, très noire, non loin du bord ouest-sud-ouest du disque solaire; une petite lunette sera nécessaire pour l'observer. Il sera intéressant de la comparer à une tache solaire, s'il y en a ce jour-là, pour voir combien celle-ci paraît grise à côté de la planète.

Toute remarque intéressante pourrait être envoyée à l'Association astronomique du Nord, qui la transmettrait à la Société astronomique de France.

Ajoutons que l'Observatoire de la Société astronomique du Nord (Institut de physique, 40, rue Couthier-de-Châtillon, Lille), sera ouvert le 8 mai, à 8 heures du matin, aux personnes désireuses d'observer le phé-nomène.

CHRONIQUE ÉLECTORALE

LES ÉLECTIONS LÉGISLATIVES

Les Candidats de la Fédération républicaine du Nord

LEUR BIOGRAPHIE

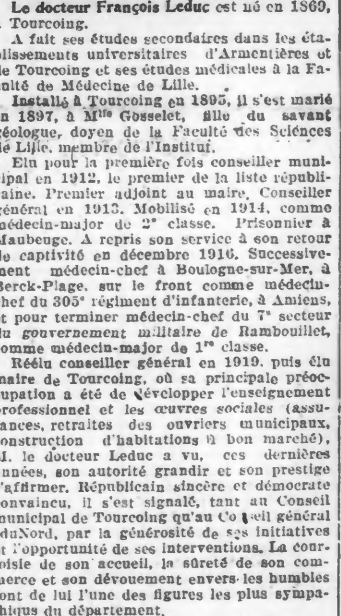
Nous continuons aujourd'hui la publication de la biographie des candidats de la Fédération Républicaine du Nord « Union des partis républicains » :

LE D^r FRANÇOIS LEDUC



M. CHARLES DELESALLE

Officier aviateur pendant la guerre, M. Charles Delesalle, député sortant, est chevalier de la Légion d'honneur. Vice-président de la Commission des douanes, membre de la Commission des R.I.



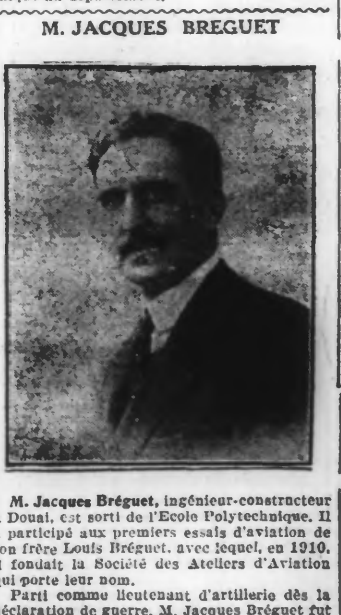
M. FERNAND MOTTE

A fait ses études secondaires dans les éta-bissements universitaires d'Armentières et de Tourcoing et ses études médicales à la Fa-culté de Médecine de Lille.

Installé à Tourcoing en 1895, il s'est marié en 1897, à M^{lle} Gosselle, fille du savant géologue, doyen de la Faculté des Sciences de Lille, membre de l'Institut.

Elu pour la première fois conseiller munici-pal en 1912, le premier de la liste républicaine. Premier adjoint au maire, conseiller général en 1913. Mobilisé en 1914, comme médecin-major de 2^e classe. Prisonnier à Maubeuge. A repris son service à son retour de captivité en décembre 1916. Successive-ment médecin-chef à Boulogne-sur-Mer, à Berck-Plage, sur le front comme médecin-chef du 305^e régiment d'infanterie, à Amiens, et pour terminer médecin-chef du 7^e secteur du gouvernement militaire de Rambouillet, comme médecin-major de 1^{re} classe.

Réélu conseiller général en 1919, puis élu maire de Tourcoing, où sa principale préoc-cupation a été de développer l'enseignement professionnel et les œuvres sociales (assu-rances, retraites des ouvriers municipaux, construction d'habitations à bon marché). M. le docteur Leduc a vu, ces dernières années, son autorité grandir et son prestige s'affirmer. Républicain sincère et démocrate convaincu, il s'est signalé, tant au Conseil municipal de Tourcoing qu'au Co^o général du Nord, par la générosité de ses initiatives et l'opportunité de ses interventions. La cour-toisie de son accueil, la sûreté de son com-merce et son dévouement envers les humbles font de lui l'une des figures les plus sympa-thiques du département.



M. JULES DEHAENE

Parti, à la mobilisation, comme simple sol-dat au 243^e R.I., M. Fernand Motte fut val-lamment son devoir. Il est grièvement blessé au combat d'Hébuterne (10 juin 1915) où sa belle conduite lui valut, avec la croix de guerre, une magnifique citation.

Les conséquences de ses blessures lui inter-dissent désormais de prendre une part active à la lutte mondiale, il accepte du gouverne-ment un poste périlleux entre tous. Il s'en acquitte avec son allant habituel, rend les gaz asphyxiants et reçoit, à ce titre, la Lé-gion d'honneur.

M. Fernand Motte est le fils cadet du regret-té Albert Motte, le grand industriel et le neveu d'Eugène Motte, ancien député du Nord et maire de Roubaix.

Démocrate sincère, mutualiste convaincu et actif, président d'honneur de la « Mutuelle Nadault », défenseur de la loi de huit heures et partisan de la loi des assurances sociales. Son dévouement et sa compétence en font une personnalité remarquable.

Les élections allemandes

LA POUSSÉE COMMUNISTE

Düsseldorf, 6 mai. — Les journaux com-muniquant le résultat des élections au Reichs-tag, s'étonnent qu'on ait parlé en France d'une poussée vers l'extrême-droite alors qu'étant donné le succès des communistes, on ferait mieux de parler, disent-ils, d'une poussée vers l'extrême-gauche.

Reconnaissant l'importance que prendrait la fraction communiste dans le nouveau par-lement, si les partis bourgeois n'arrivaient pas à s'entendre, les journaux réclament que ceux-ci fassent front unique contre le péril bolchevique.

LES DERNIERS RESULTATS CONNUS

Berlin, 6 mai. — Voici les résultats connus jusqu'à présent des élections du Reichstag :

PARTIS	Sièges obtenus	Sièges en 1920
Socialistes-démocrates	108	117
Nationalaux allemands	102	67
Centre	64	68
Communistes	30	16
Populistes	44	66
Racistes	25	0
Démocrates	25	59
Populistes bavarois	15	20
Ligue agricole et Union na-tionale libérale	8	0
Économique nationale	6	0
Allemands bavarois	7	3
Ligue des paysans bavarois	1	4
Allemands sociaux	1	0
Ligue des paysans et vigne-rons	1	0
Ligue agricole de Thuringe	2	0
Total	470	

LE REDRESSEMENT DU FRANC

Un spéculateur sur le change perd 300 millions

Vienne, 6 mai. — Dans les meilleurs finan-ciers, on assure que M. Signaud-Bosel, 52 ans, et qui était considéré comme l'homme le plus riche de l'Autriche (sa fortune dépassait quatre cents millions de francs), a perdu plus de 300 millions en spéculant à la baisse du franc.

M. Signaud avait amassé sa fortune en moins de six années, toujours par des spé-culations sur le change.

LES CHANGES

	Lundi	Mardi
Livre.....	67.92	67.95
Dollar.....	15.50	15.49
Belgique...	82.00	80.10

LES INDEMNITÉS POUR LES MEMBRES DES COMITÉS

Le décret indique encore que les mem-bres du Comité départemental reçoivent une indemnité déterminée mensuellement d'après le nombre des séances auxquelles ils ont pris part.

Cette indemnité est fixée à 50 francs par jour, sous condition de présence effective.

Le président du Comité départemental reçoit en outre une indemnité supplémentaire mensuelle fixée à 250 francs.

LA COMPOSITION DU COMITÉ DÉPARTEMENTAL

Chaque Comité départemental comprend un président, choisi parmi les magistrats en activité ou honoraires des cours et tribunaux civils, sur avis conforme du Garde des Sceaux.

Un membre désigné en raison de sa com-pétence technique et choisi parmi les per-sonnalités non socialistes, étrangères aux ser-vices de reconstruction, qualifié par ses fonctions pour l'étude des dommages de guerre.

Un membre supplémentaire ayant com-pétence en matière d'architecture, est en outre désigné pour l'examen des dommages immobiliers.

LES EXIGENCES DES SOVIETS vont mettre fin à la Conférence anglo-russe

Londres, 6 mai. — Les bolchevistes récla-ment quatre milliards de livres comme in-demnité :

1^o Pour frais résultant du concours apporté par le gouvernement britannique aux organisa-tions contre-révolutionnaires Kolchak, Denikin, Wrangel, etc., 12.213 millions de roubles-or;

2^o Dommages occasionnés aux transports et indemnités de guerre civile, 11.271 millions de roubles-or;

3^o Appauvrissement de l'industrie et de l'agri-culture russes et de la production en général, imputable à la contre-révolution appuyée par les Alliés, 13.500 millions de roubles-or.

Aussi ne faut-il pas s'étonner que le gou-vernement britannique fasse annoncer que, dans ces conditions, il n'y aura aucun espoir de poursuivre utilement la conversation avec les Russes.

UNE PERQUISITION DANS UNE COOPÉRATIVE

Auxerre, 6 mai. — Un déficit de plusieurs centaines de mille francs ayant été constaté dans la caisse de la coopérative de vente de céréales de l'Yonne, six adminis-trateurs de cette société déposèrent une plainte au Parquet. Une information a été ouverte et une perquisition opérée au siège de la société et au domicile de M. Guégn, président du Conseil d'administration et président de l'Office national des coopératives agricoles. En outre, la coopérative a com-mis une infraction à la loi sur les sociétés, en émettant des obligations sans remplir les formalités requises.

M. Millerand visite le Salon

Paris, 6 mai. — Le président de la Répu-blique, accompagné de M. Jacques Bompard, directeur de son cabinet, est allé visiter, ce matin, le Salon des Artistes français et le Salon de la Société nationale des beaux-arts.

M. Millerand a été reçu par M. Paul Léon, directeur; les présidents et les membres des comités d'organisation des deux Salons, qui lui ont fait les honneurs.

LE MOUVEMENT FASCISTE EN ANGLETERRE

Londres, 6 mai. — Le gouvernement tra-vaille à surveiller de très près le mouvement fasciste qui, suivant ses organisateurs, com-prend une liste de plus de 75.000 membres et s'accroît rapidement surtout dans les centres industriels du pays.