

(Radio-Roubaix) Chronique

UN BON CONSEIL. — Pour vos accus : Si le niveau du liquide n'atteint plus le sommet des plaques, ajoutez de l'eau distillée ou de l'eau de pluie filtrée. N'ajoutez pas d'acide, celui-ci ne s'évaporant pas.

ÉMETTEUR POUR ONDES COURTES

L'émission est au point court. Les stations d'émission sur ondes courtes se multiplient chaque jour, cette vague progressive est d'ailleurs une chose excellente, car il faut le dire, nous obligeons de ce fait, des auditions de plus en plus pures, mieux synchronisées et exemptes de parasites.

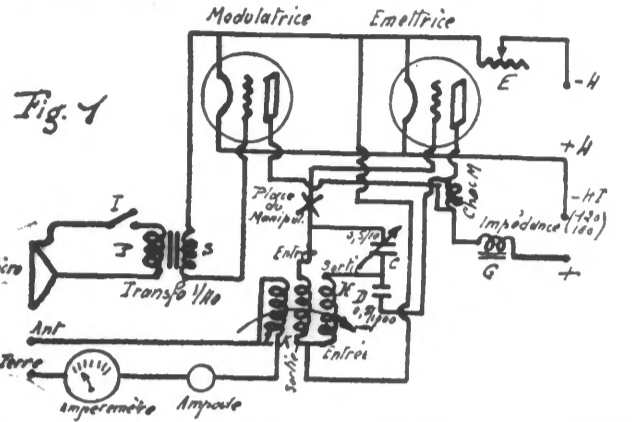
Bobine H, 8 tours; bobine K, 8 tours; bobine L, 5 t.; bobine M, 200 t.

Ces données peuvent servir de base, et il sera très facile à l'amateur, d'obtenir la longueur d'onde qu'il désire. Avant de terminer, une dernière recommandation: au micro, parler lentement, sans éclats de voix, et veiller à l'articulation.

Pour ceux qui font ou feront de l'émission, n'oubliez pas de celle-ci, car les ondes courtes sont utilisées pour des services sérieux, qu'il ne faut pas compromettre.

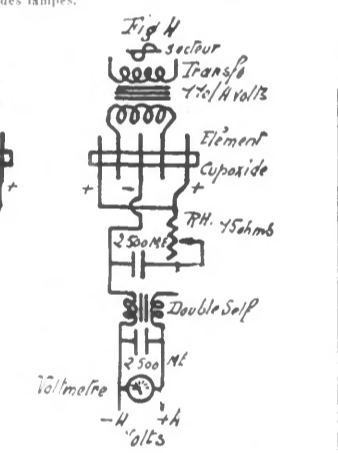
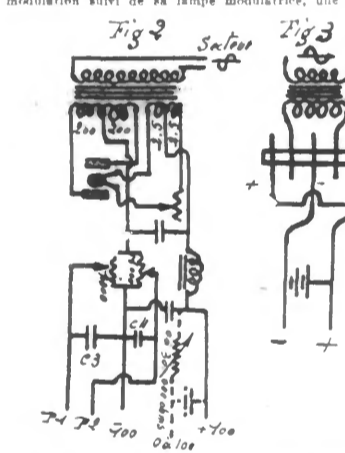
Bloc d'alimentation moyenne puissance décrit dans notre numéro du 21 mai

Nous nous faisons un plaisir de répondre aux différentes demandes faites par nos lecteurs: Comment obtenir une tension plaque pouvant s'appliquer au circuit de détection bigrille, etc. (30 à 40 volts)?



Il suffit d'intervaller dans la self de filtre, un condensateur de 1 m. farad shunté d'une résistance fixe de 15.000 ohms ou mieux une résistance variable de 0 à 30.000 ohms — figure 2, circuit indiqué en pointillé — l'alimentation 4 volts n'est pas figurée.

On peut le constater, il est nécessaire d'ajouter des condensateurs électrolytiques A et B, une self filtrée C à deux enroulements, un rhéostat D, et pour régler convenablement le chauffage des filaments, il est plus prudent de mettre un voltmètre aux bornes de sortie à la fin de la self à l'impédance normale, ce qui permettra d'évaluer la durée d'utilisation des lampes.



l'ampère, sur laquelle est placée, une bobine de choc avec un condensateur de dérivation, un accord variable composé de 3 selfs H. K. L., une impédance basse fréquence et c'est tout. On peut employer un micro de téléphone, sur le circuit d'entrée, un interrupteur I permet d'interrompre le courant de la pile, ce qui évite le déchargement inutile de celle-ci lorsque le poste ne fonctionne pas.

Le transformateur de modulation doit avoir un rapport d'environ 1 à 40. On emploiera deux lampes de puissance (lampes fusibles B.F. de 0,5 ampère). Le condensateur variable est de 0,25/10000 ou peut en employer un de 0,5/10000, mais il faut qu'il résiste à une tension d'un moins 200 volts, autrement dit, il ne devra pas se produire d'étincelles entre les lampes pendant sa manœuvre.

Une remarque il faut autant que possible, travailler dans les premières graduations du condensateur variable, c'est-à-dire de façon qu'on donne la puissance plus de puissance. Le condensateur fixe de 0,5/10000 (C) devra être éprouvé à 400 volts, le rhéostat E est de 10 ohms. On peut remplacer l'ampère-mètre par une petite ampoule, celle-ci indiquera le passage maximum en illuminant parfois à blanc, la self d'indépendance G et du type normal employé en basse fréquence; on peut à la rigueur, utiliser le primaire d'un vieux transformateur. La haute tension pourvu utilisation, sera portée à 100 volts (2 piles ou accus de 80 volts en série). Le chauffage des filaments sera produit par un accumulateur de 4 volts.

Si l'on veut atteindre des portées remarquables en télégraphie (signaux morces); enlever la lampe modulateur, placer un manipulateur au point X, court-circuiter l'impédance G (il y aurait une amélioration importante en employant une lampe plus puissante en watt).

Pour en revenir aux tensions à appliquer, il faut s'en rapporter aux indications que donne le fabricant, celles-ci sont inscrites sur le verre de la lampe ou contenues dans les notices de fonctionnement. Pour la gamme d'émission de 100 à 300 mètres de longueur d'onde, on pourra se servir des nids d'abeille, pour les selfs H. K. L., il serait pourtant préférable d'employer des fils de fer pur constitués en gros fil bien isolé. Pour la gamme en dessous de 100 mètres, des selfs bobinés dans l'air sont indispensables. La self H sera en réalité de choc, elle sera toujours un nid d'abeille; la bobine L variera avec la longueur d'onde, et la capacité de l'antenne.

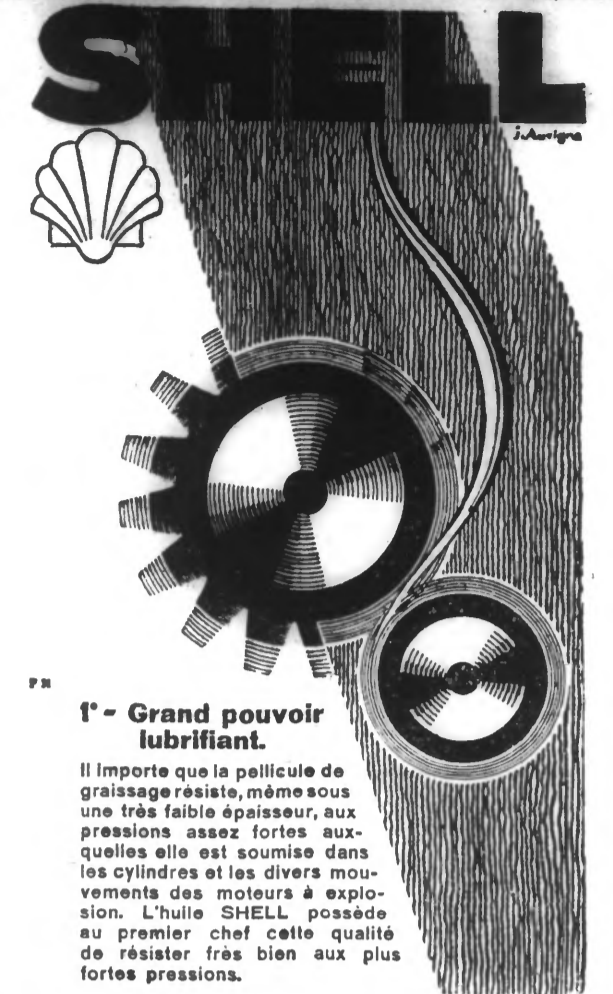
Pointonnement. — Coupler fortement les selfs H et K toujours de même valeur et bobinés dans le même sens, rapprocher plus ou moins L. K. et s'arrêter à la position indiquée qui donnera le plus d'efficacité en gardant en efficacité au maximum le plus possible l'équilibre. On pourra contrôler le passage du courant dans l'antenne, et même varier la modulation si on emploie une ampoule de contrôle. Voici les selfs nécessaires pour une longueur d'onde de 300 mètres: c'est-à-dire celle qui est la plus employée par les amateurs (comme dit plus haut, nous ne pouvons donner pour la bobine L que des données approximatives, nous nous basons sur une antenne d'une vingtaine de mètres).

Table with columns: Quantités, Mois, Prix payé. Rows for June, July, August, September, October, November, December, January, February, March.

Table with columns: Quantités, Mois, Prix payé. Rows for June, July, August, September, October, November, December, January, February, March.

Pointonnement. — Coupler fortement les selfs H et K toujours de même valeur et bobinés dans le même sens, rapprocher plus ou moins L. K. et s'arrêter à la position indiquée qui donnera le plus d'efficacité en gardant en efficacité au maximum le plus possible l'équilibre. On pourra contrôler le passage du courant dans l'antenne, et même varier la modulation si on emploie une ampoule de contrôle. Voici les selfs nécessaires pour une longueur d'onde de 300 mètres: c'est-à-dire celle qui est la plus employée par les amateurs (comme dit plus haut, nous ne pouvons donner pour la bobine L que des données approximatives, nous nous basons sur une antenne d'une vingtaine de mètres).

Pointonnement. — Coupler fortement les selfs H et K toujours de même valeur et bobinés dans le même sens, rapprocher plus ou moins L. K. et s'arrêter à la position indiquée qui donnera le plus d'efficacité en gardant en efficacité au maximum le plus possible l'équilibre. On pourra contrôler le passage du courant dans l'antenne, et même varier la modulation si on emploie une ampoule de contrôle. Voici les selfs nécessaires pour une longueur d'onde de 300 mètres: c'est-à-dire celle qui est la plus employée par les amateurs (comme dit plus haut, nous ne pouvons donner pour la bobine L que des données approximatives, nous nous basons sur une antenne d'une vingtaine de mètres).



Grand pouvoir lubrifiant. Il importe que la pellicule de graissage résiste, même sous une très faible épaisseur, aux pressions assez fortes auxquelles elle est soumise dans les cylindres et les divers mouvements des moteurs à explosion. L'huile SHELL possède au premier chef cette qualité de résister très bien aux plus fortes pressions.

MINET Frères, 6, r. des Manneliers LILLE. — Tailleurs-Chemistes. — Tél. 63.25

ÉTATS-CIVILS

ROUBAIX. — Nissances. — Thérèse Picot, Grande-Rue, 126. — Michel Pottier, rue de Colnet, 1. — Marie-Louise Vergin, boulevard de Paris, 11. — Jean-Pierre Droulers, rue d'Inkermann, 90. — Publications de mariages. — Joseph Dhegrier, employé de commerce, à Watroux, et Alice Dethelme, s.p., profession, rue Decroix, 75. — (Galliane Zigante, menuisier, à Tourcoing, et Simone Vanpuyembrouck, p. à Bézier, rue de Roule, 43, et son Broy, 18. — Achille Veroy, domestique, rue de Beaurivault, 47, et Elodie Vanvoet, épouse, rue de Beaurivault, 47. — REPAS DE NOCES. — Banquets, Baptêmes et Enterrements. — Restaurant WILDE, 63, rue Lannoy, 26882

RENSEIGNEMENTS COMMERCIAUX du mardi 3 juin 1930

Les marchés à terme de laines

LAINE PEIGNÉE — Type unique

LAINE PEIGNÉE — Type unique

LAINE PEIGNÉE — Type unique

LAINE PEIGNÉE — Type unique

LAINE PEIGNÉE — Type unique

LAINE PEIGNÉE — Type unique

LAINE PEIGNÉE — Type unique

Advertisement for Palmolive soap, featuring a woman's face and the text 'Palmolive nettoie la peau à la perfection... et révèle la beauté naturelle'.

SAVON PALMOLIVE

Table of stock market values for Paris on June 3, 1930, including various indices and share prices.

Table of stock market values for Lille on June 3, 1930.

Table of stock market values for Brussels on June 3, 1930.

Table of stock market values for Lille on June 3, 1930.

Table of stock market values for Brussels on June 3, 1930.

Table of stock market values for Lille on June 3, 1930.

Table of stock market values for Brussels on June 3, 1930.

Table of stock market values for Lille on June 3, 1930.

Table of stock market values for Brussels on June 3, 1930.

Table of stock market values for Lille on June 3, 1930.

Table of stock market values for Brussels on June 3, 1930.

En été l'alcool de menthe RICQÈS est indispensable

Restaurant 'LE BERRY' 82, CHAMPS-ÉLYSÉES — PARIS