

AMEUBLEMENTS
DÉCORATION

MERCIER

179, Rue Nationale
LILLE

LUSTRE
PAPIERS PEINTS

Journal de Roubaix

DIRECTRICE: MADAME VEUVE ALFRED REBOUX

Les républicains
MUNICH
DE LA
Grande Brasserie
DE LILLE

ABONNEMENTS.....

Nord et limitrophes.....	3 mois, 22.00;	6 mois, 40.00;	1 an, 76.00
Autres départements.....	— 25.00;	— 45.00;	— 80.00
Belgique.....	— 35.00;	— 65.00;	— 110.00
Union Postale: Tarif A.....	— 38.00;	— 70.00;	— 140.00
— Tarif B.....	— 50.00;	— 100.00;	— 200.00

ANNONCES.....

REDACTION.....

ROUBAIX.....	65 à 71, Grande-Rue. Tél. 24, 9.00 à 12.00. Ext. 6.
TOURNAI.....	22, rue Carnot. Tél. 27.
LILLE.....	2, rue Faidherbe. Tél. 27.07.
PARIS.....	12, boulevard des Italiens. Tél. Louvre 09.66.
MOULON.....	108, rue de la Station. Tél. 5.44.

La journée de clôture du Congrès eucharistique de Lille

La grande procession du Saint-Sacrement, à laquelle prennent part 80.000 hommes, se déroule devant plusieurs centaines de milliers de catholiques et s'achève en apothéose

Le Congrès eucharistique de Lille a pris fin hier après une journée qui fut un triomphe éclatant, une véritable apothéose.

Les organisateurs avaient voulu que cette journée de clôture fût consacrée à la glorification de l'Eucharistie.

La réussite, non seulement a répondu à leurs légitimes espérances, mais elle a dépassé toutes les prévisions.

Un peuple entier s'est levé en ce jour avec un ensemble admirable pour affirmer sa foi et rendre hommage à Dieu.

Des centaines de milliers d'hommes, groupés dans la communion de leurs croyances religieuses autour du représentant du Souverain Pontife et de prélats venus de toutes les parties du monde, ont prouvé que, comme aux plus beaux siècles de la foi, l'armée du bien reste de nos jours la plus nombreuse et la mieux unie.

Fièrement ils ont montré que la Religion n'est pas seulement le privilège d'une élite mais que le peuple aussi en garde pieusement le précieux trésor.

Spectacle magnifique et réconfortant. Raison de confiance pour aujourd'hui. Source d'espérance pour demain.

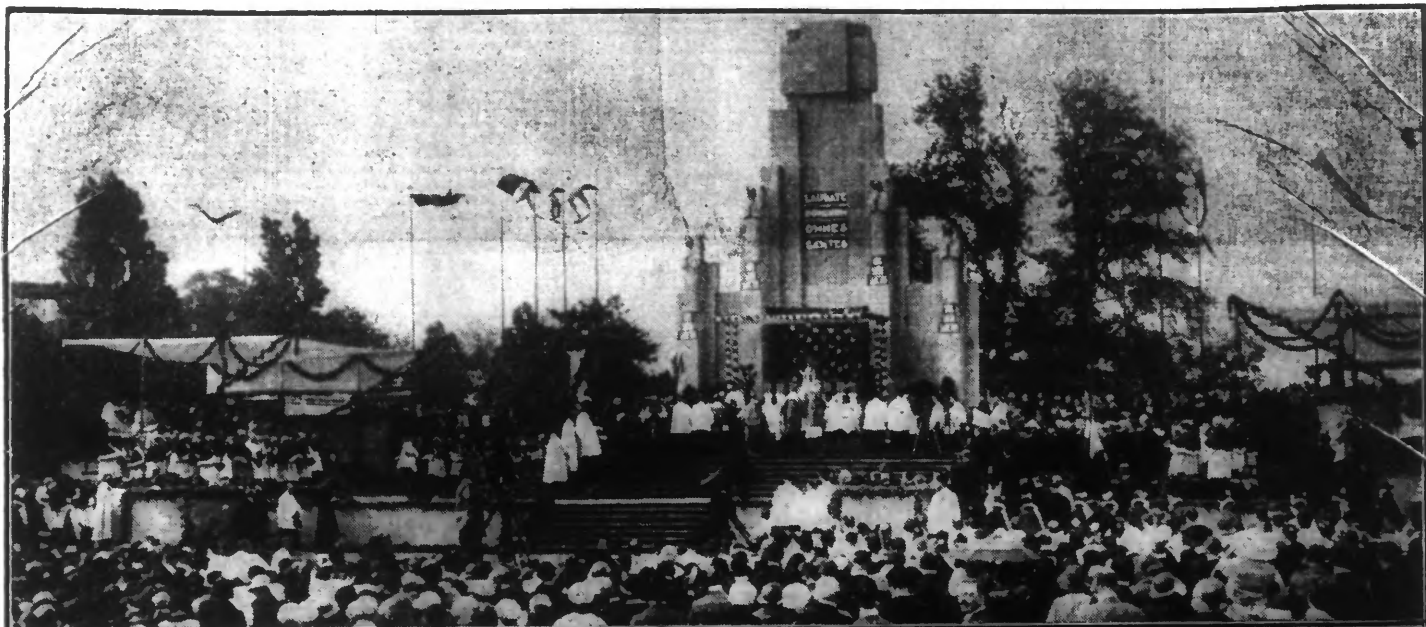
Non, la Religion ne se meurt pas.

Sans doute, le Congrès n'avait pas pour objet cette démonstration, mais elle n'aura pas été inutile. Qui saura jamais combien d'âmes il a confirmées dans la foi, combien d'autres il y ramènera?

Grâce aux artisans de cette incomparable, de cette inoubliable manifestation, le monde chrétien, qui durant ces dernières journées était de cour avec nous, saura que la France, comme le rappelait hier encore le Saint-Père, mérite toujours son titre de Fille aînée de l'Eglise.

La messe pontificale au reposoir de l'esplanade du Congrès

Le jour s'est levé radieux, magnifique. Le soleil généreux illumine toutes choses et, du ciel éclatant, aucun nuage ne vient ternir l'éclat. Dans le concert d'hommages qui va monter vers Dieu, la nature elle-même veut que son hymne ait place et qu'il soit aussi beau que celui des humains. Elle veut que les choses montrent



UNE VUE GÉNÉRALE DE L'AUTEL MONUMENTAL PRISE PENDANT LA MESSSE

A gauche: L'ARRIVÉE DU CARDINAL LIÉNART A L'AUTEL. (On remarque, de gauche à droite, LE GENTILHOMME PONTIFICAL, M. LE CHANOINE FLIPE, Mgr DESCAMPS ET Mgr FONTENELLE.)

A droite: QUELQUES PRÉLATS PHOTOGRAPHIÉS PENDANT LA MESSSE. De gauche à droite: NN. SS. CHOLLET, archevêque de Cambrai; HEYLEN, évêque de Namur; LE CARDINAL BINET, archevêque de Besançon; LE CARDINAL VERDIER, archevêque de Paris; Mgr AUDOLLENT, évêque de Blois.



VUE DE L'ESTRADE DANS LE PARC DE ST-MAUR, PENDANT LA PROCESSION
Au centre: LE CARDINAL, AYANT A SA DROITE MM. LAMBERT, camérier; LIGURI, gentilhomme romain; LE CARDINAL BINET. A sa gauche: M. EUGÈNE TIBERGHEN, camérier; UN SÉMINARISTE CAUDATAIRE; LE CARDINAL VERDIER.

aussi leur âme, que cette âme se mêle à celle des croyants et qu'ainsi, dans l'union intime, universelle, tout ce qui fut créé chante le Créateur. Mais dans ce ciel sans voile, les brûlantes ardeurs d'un soleil trop prodigue ne vont-elles pas nuire à la cérémonie? Cette timide crainte n'a que le temps de naître. Voici que la brise, peu à peu se lève, et pousse dans le ciel des nuées ourlées d'argent qui tempèrent la chaleur du soleil. Et durant tout le jour, les éléments resteront aussi favorables et contribueront au succès d'une journée qu'aucune ombre ne viendra ternir.

La foule s'amasse

La cité de La Madeleine est, en ce jour, le centre de ralliement vers lequel la plus grande foule qu'ait jamais rassemblée notre région va porter ses pas. Dès l'aube elle présente une animation fébrile à laquelle concourt tout un peuple dans l'attente du plus grand événement dont il ait été le témoin. Le Saint-Sacrement, porté par le représentant du Souverain Pontife, escorté d'une garde d'honneur de près de cent prélats va parcourir ses rues; et pour cela elle revêt une parure merveilleuse. Rien ne sera trop beau pour l'Hôte divin qu'elle reçoit. Pour garnir les artères sur tout le parcours qu'il suivra, tout un peuple de décorateurs travaille sans relâche. Mais une autre foule s'assemble. Elle va assister à la messe pontificale célébrée sur le reposoir monumental, édifié sur l'esplanade du Congrès eucharistique. Elle vient de partout cette foule, par toutes les rues qui



DES POLONAISES, ENFANTS DE MARIE, PHOTOGRAPHIÉES TANDIS QUE LA PROCESSION SE DÉROULE DANS LE PARC DE SAINT-MAUR
(Au premier plan, à gauche, on remarque quelques scouts qui, durant toute la journée, assurèrent le service d'ordre.)

rayonnent autour de l'immense terrain; elle surgit en groupes, elle s'échappe des tramways bondés, des autos-cars, des voitures de toutes sortes; elle vient aussi à pied et, canalisée avant par un service rigoureux mais courtis, elle se déverse peu à peu, seules s'ajoutant à d'autres fleuves pour former une mer humaine.

Le reposoir monumental

A l'une des extrémités du terrain, face à l'enclos immense où des vagues humaines déferlent sans arrêt l'autel monumental dressé à vingt mètres de hauteur son immense croix, flanquée de quatre piliers surmontés par des anges aux mains jointes, aux ailes stylisées. Des terrasses étagées reliées par de larges gradins conduisent à l'autel, bien détaché sur un fond de tentures écarlates piquées de roses, qui blottit sa blancheur immaculée à l'ombre de la croix. Sur les côtés, des mâts portent haut dans les airs des bannières chatoyantes qui flottent au souffle de la brise. A gauche, un baldachin tendu de blanc et garni de roses jaunes surmonte le trône pontifical. Au-dessus des plus hautes terrasses latérales disposées en gradins pour recevoir les évêques et prélats un vélum blanc a été tendu. Les terrasses inférieures sont réservées aux personnalités. Et sur tout cela des roses multicolores de motifs de gracieux motifs, des panneaux, des guirlandes aux couleurs harmonieuses, des nids de fleurs frissonnantes. C'est un ensemble incomparable où la majesté et la grâce s'allient pour charmer l'œil et élever le cœur.

L'arrivée des personnalités

Mais l'heure avance. Tandis que la foule grossit toujours, les personnalités commencent d'arriver, et gagnent les endroits réservés. Bientôt les représentants de l'épiscopat du monde entier sont réunis. Nous citons au hasard de la plume: Les cardinaux Verdier, archevêque de Paris, et Binet, archevêque de Besançon; NN. SS. Chollet, archevêque de Cambrai; Heylen, de Namur; Audolent, de Blois; Jansonne, auxiliaire de Lille; Courcours, d'Orléans; Grégoire, du Mans; Rasneur, de Tournai; de Gulbivont, supérieur des Missions étrangères; Subard, de Reims; Lecomte, évêque d'Amiens; Venetville, protonotaire apostolique; Neveux, auxiliaire de Reims; Dutoit, d'Arras; Mennechet, de Soissons; Petit de Julleville, de Dijon; Barrère, de Tucuman; Devot, auxiliaire de Buenos-Ayres; d'Herbigny; Pasquet, de Soes; Durant, d'Orléans; Ruch, de Strasbourg; Gerlier, de Tarbes et Lourdes; Fillon, de Langres; Pelt, de Metz; Nommesch, de Luxembourg; Ginsty, de Verdun; Phares, archevêque maronite de Tarse; Gaillard, de Meaux; Zavoral, Tchécoslovaquie; Khayate, archevêque, rocteur de la Mission syrienne à Paris; Saint-Pierre, auxiliaire de Carthage; Dubourg, de Marseille; Chaptal, auxiliaire de Paris, etc... (Lire la suite page 3.)