

LA PAGE DE MADAME NOUVEAUTÉS REVUE DE LA MODE



Les éléments d'élégance qui servent numériquement la mode de 1932 sont, en premier lieu, les tissus, tout d'abord sous l'aspect des lainages. Les lainages actuels sont de deux genres très distincts: les uns sont boursins épais composés de fils multicolores tout à fait fantaisie. Les autres au contraire, sont souples, fins, rinceux, épousant nettement les ondulations de la silhouette.

La famille des premiers comprend des burex, de grosses diagonales, d'épais matras, des chevrons, des nages pointillés, de l'homespun, des tricotés. La seconde comprend: des erpes, des marocains, des volles, des rousseilles, des romains de laine, de souples jersey.

Les velours tramés, coton, cotés, anglais, unis et imprimés, viennent augmenter la série des tissus en vogue.

La réduction des tissus est compensée par celle des coloris. Le noir, tous les bruns, sont parmi les teintes sombres, et qui sont particulièrement appréciées.

A côté de ces tons sérieux et graves on rattache la majorité des surfaçages. Il en est d'autres encore pour nous plaire et nous tenter. Le bleu allié du foncé au ciel clair, du rouge vermillon, corinthin, capucine, brigue, orange. Le gris est également très à la mode, de même que la douceur du beige.

On porte encore le vert dans les tons amande, olive, pré et enfin, le violet. A cette attraction des coloris unis, se mêle la fantaisie des rayures multicolores, des tissages de plusieurs tons, des imprimés, des dessins géométriques. Et, lorsque le tissage de l'étoffe elle-même ne satisfait pas parfaitement notre besoin d'impression, nous le demandons à des procédés artificiels c'est-à-dire en figurant ces dessins par une mosaïque de tissus découpés dans des étoffes de teintes diverses.

Dans ces tissus souples aux gaies couleurs, les épaules taillantes des jupes plus longues de trois à cinq centimètres, collantes aux hanches, épaouées à hauteur du genou. L'ampleur est raisonnable, morganne, gracieuse, certaines sont légèrement en forme. D'autres ont des plis creux ou de jolis plissés. Les uns sont inventés au bas seulement, de la ceinture et de soufflets; d'autres encore se croisent par des bottions ou à écartement devant par un talonnette rapporté. On reçoit des robes garnies au bord d'un petit plissé, d'un volant d'une ruche, d'autres ont des poches posées aux hanches; d'autres encore ont des empiècements se prolongeant devant à la jupe sous la forme d'un talonnette.

La ceinture est un des éléments les plus intéressants de l'actualité de la jupe. Elle se dessine en corsage sur la jupe et le corsage, de manière à remonter la taille plus ou moins haut, quelquefois même à la placer juste au-dessous de la ligne de la poitrine. Tantôt donnée cette mode de la ceinture renouée, le corsage apparaît assez réduit, ne dépassant même pas parfois la hauteur d'une guimpe ou d'un empiècement. En général le corsage se fait plat, sans grand effet d'échancré, et se garnit d'un empiècement de couleur, ou encore d'un effet d'un fichu ou d'un coquet fichu.

On emploie beaucoup de bottions, non seulement à la fermeture du corsage, mais aussi utilisés comme décoration sur la toilette. Les bottions d'or, métal sont tout à fait à la mode.

Le bodéo continue de triompher sur les corsages; ils sont avec ou sans manches, bolero de lainage, de velours, de broderie, de fourrure simple et rasée. Certains sont détaillés de la blouse portée au-dessous, alors que d'autres se placent d'être éclairés comme un petit corsage et se basonnent devant comme lui. L'encolure est volontiers complétée de la draperie d'une echarpe s'enroulant autour du cou, éclairée que l'on aime réaliser en tissu ou en coloris de tons différents du corsage.

Les manches sont, dirait-on, le point de mire de la mode. On dirait que tout le travail du costume s'est réfugié dans leur façonnage. Elles n'ont point

à la conquête de la santé

UNE HISTOIRE EXTRAORDINAIRE (SUITE)

RÉSUMÉ. — Les enfants de tout le pays ont disparu, emportés par le Général Fosfatin, dans une ville inconnue: « Fosfataville ». Le Gouvernement fait appel au grand Explorateur Fino qui, après bien des déboires, découvre un pont au-dessus de « Fosfataville ».

Le Général Fosfatin et l'Explorateur se rencontrèrent et, ensemble, visitèrent « Fosfataville » où ils furent accueillis joyeusement par une foule de Bébés magnifiques de santé.

IX. Se rappelant soudain sa mission, l'Explorateur Fino demanda au Général Fosfatin à quelles conditions il recouvrerait les enfants emportés auprès de leurs mères. Le Général Fosfatin lui répondit qu'il ne demandait rien, mais qu'il voulait que, pour assurer leur parfait développement, le Gouverne-

ment rende obligatoire l'emploi de la PHOSPHATINE FALIÈRES dès l'âge de 7 mois. Fino, convaincu par l'évidence des avantages de la Phosphatine Falières, la merveilleuse souillie, participant l'opinion du Général et il accepta. Quelques heures plus tard, le Gouverneur, accompagné de ses collaborateurs, se rendit à Fosfataville. Le Général Fosfatin avait satisfaction.

CONVALESCENCE. La convalescence est la période heureuse où le malade recule à la vie. Les angoisses ont disparu. Les forces reviennent progressivement. La joie reparait au foyer.

Mais il faut se rappeler que la convalescence est encore bien fragile — de même qu'après de longs jours d'immobilisation, il devra reprendre l'exercice avec prudence — de même après une période de diète plus ou moins absolue, il lui sera nécessaire de recourir à une alimentation d'abord très légère, et

deont le pouvoir nutritif s'élèvera progressivement. L'emploi de la PHOSPHATINE FALIÈRES, la célèbre farine alimentaire, rend alors les plus grands services. Aliment léger et de digestion très facile, la PHOSPHATINE FALIÈRES apportera au convalescent, et sous la forme la plus agréable, les principes nutritifs choisis qui sont de nature à favoriser un rétablissement complet et à permettre au convalescent de reprendre rapidement la vie active que la maladie lui avait fait abandonner.

Docteur de Bordeon. Pour recevoir des images et un échantillon gratuit de PHOSPHATINE FALIÈRES écrire au « GENERAL FOSFATIN », Service P. K. 1, Quai Aulagnier, ASNIÈRES (Seine).

T. S. F. NÉCROLOGIE

Programme du lundi 28 novembre. RADIO-P.T.T. NORD, LILLE. — 12 h. 30: Concert: Marche triomphale (A. Choudreau); Overture militaire (Fasch); Dans Le-bis, paysannerie (Frans Hitt); L'œucla Cœlocin, fantaisie sur l'opéra (Andran); C'est vous que j'aime (Bardol); par Gerbal; C'est quitta (Weyn); par Gerbal; Serenade, légende valaque (Grag); La-haut, fantaisie sur l'opéra (Grag); Informations; cours. 13 h. 30: Informations; cours. 14 h. 30: Concert: Musique reproduite. 15 h. 30: Concert: Musique reproduite. 16 h. 30: Concert: Musique reproduite. 17 h. 30: Concert: Musique reproduite. 18 h. 30: Concert: Musique reproduite. 19 h. 30: Concert: Musique reproduite. 20 heures: Concert: Musique reproduite. 21 heures: Concert: Musique reproduite. 22 heures: Concert: Musique reproduite. 23 heures: Concert: Musique reproduite.

Mme Henri-Florimond Parwels née Hortense Van Raemdonck décédée à Brassin, le 24 novembre 1932, dans sa 82e année, administratrice des Sacraments de Notre-Mère la Sainte-Eglise. Inhumation aura lieu le mardi 29 novembre, à 9 h. au cimetière Saint-Antoine-de-Pados, à Roubaix. L'assemblée à l'église, à 8 h. 30. 96441

Monsieur Théris OUDAR épouse de Dame Thérèse Brochette décédée à Roubaix, le 26 novembre 1932, dans sa 65e année, administrateur des Sacraments de Notre-Mère la Sainte-Eglise. Inhumation aura lieu le mardi 29 novembre, à 9 h. au cimetière Saint-Antoine-de-Pados, à Roubaix. L'assemblée à l'église, à 8 h. 30. 96442

Monsieur Cmer DUBUISSON née Hélène LESTIENNE décédée à Roubaix, le 27 novembre 1932, dans sa 62e année, administratrice des Sacraments de Notre-Mère la Sainte-Eglise. Inhumation aura lieu le mercredi 30 novembre 1932, à 9 h. au cimetière Saint-Antoine-de-Pados, à Roubaix. L'assemblée à l'église, à 8 h. 30. 96443

Mme Marie CATTEAU-DELIE décédée le 27 novembre 1932, dans sa 55e année, administratrice des Sacraments de Notre-Mère la Sainte-Eglise. Inhumation aura lieu le mercredi 30 novembre 1932, à 9 h. au cimetière Saint-Antoine-de-Pados, à Roubaix. L'assemblée à l'église, à 8 h. 30. 96444

Monsieur Henri HENNACHE née Berthe LABALETTE décédée à Roubaix, le 26 novembre 1932, dans sa 51e année, administratrice des Sacraments de Notre-Mère la Sainte-Eglise. Inhumation aura lieu le mardi 29 novembre 1932, à 9 h. au cimetière Saint-Antoine-de-Pados, à Roubaix. L'assemblée à l'église, à 8 h. 30. 96445

Monsieur Georges GHEQUIERE décédée à Roubaix, le 26 novembre 1932, dans sa 51e année, administratrice des Sacraments de Notre-Mère la Sainte-Eglise. Inhumation aura lieu le mardi 29 novembre 1932, à 9 h. au cimetière Saint-Antoine-de-Pados, à Roubaix. L'assemblée à l'église, à 8 h. 30. 96446

Monsieur Jean-Baptiste DELEZENNE née Clémence DELEZENNE décédée à Roubaix, le 26 novembre 1932, dans sa 51e année, administratrice des Sacraments de Notre-Mère la Sainte-Eglise. Inhumation aura lieu le mardi 29 novembre 1932, à 9 h. au cimetière Saint-Antoine-de-Pados, à Roubaix. L'assemblée à l'église, à 8 h. 30. 96447

Monsieur Georges GHEQUIERE décédée à Roubaix, le 26 novembre 1932, dans sa 51e année, administratrice des Sacraments de Notre-Mère la Sainte-Eglise. Inhumation aura lieu le mardi 29 novembre 1932, à 9 h. au cimetière Saint-Antoine-de-Pados, à Roubaix. L'assemblée à l'église, à 8 h. 30. 96448

Monsieur Jean-Baptiste DELEZENNE née Clémence DELEZENNE décédée à Roubaix, le 26 novembre 1932, dans sa 51e année, administratrice des Sacraments de Notre-Mère la Sainte-Eglise. Inhumation aura lieu le mardi 29 novembre 1932, à 9 h. au cimetière Saint-Antoine-de-Pados, à Roubaix. L'assemblée à l'église, à 8 h. 30. 96449

Monsieur Jean-Baptiste DELEZENNE née Clémence DELEZENNE décédée à Roubaix, le 26 novembre 1932, dans sa 51e année, administratrice des Sacraments de Notre-Mère la Sainte-Eglise. Inhumation aura lieu le mardi 29 novembre 1932, à 9 h. au cimetière Saint-Antoine-de-Pados, à Roubaix. L'assemblée à l'église, à 8 h. 30. 96450

Monsieur Jean-Baptiste DELEZENNE née Clémence DELEZENNE décédée à Roubaix, le 26 novembre 1932, dans sa 51e année, administratrice des Sacraments de Notre-Mère la Sainte-Eglise. Inhumation aura lieu le mardi 29 novembre 1932, à 9 h. au cimetière Saint-Antoine-de-Pados, à Roubaix. L'assemblée à l'église, à 8 h. 30. 96451

Monsieur Jean-Baptiste DELEZENNE née Clémence DELEZENNE décédée à Roubaix, le 26 novembre 1932, dans sa 51e année, administratrice des Sacraments de Notre-Mère la Sainte-Eglise. Inhumation aura lieu le mardi 29 novembre 1932, à 9 h. au cimetière Saint-Antoine-de-Pados, à Roubaix. L'assemblée à l'église, à 8 h. 30. 96452

Monsieur Jean-Baptiste DELEZENNE née Clémence DELEZENNE décédée à Roubaix, le 26 novembre 1932, dans sa 51e année, administratrice des Sacraments de Notre-Mère la Sainte-Eglise. Inhumation aura lieu le mardi 29 novembre 1932, à 9 h. au cimetière Saint-Antoine-de-Pados, à Roubaix. L'assemblée à l'église, à 8 h. 30. 96453

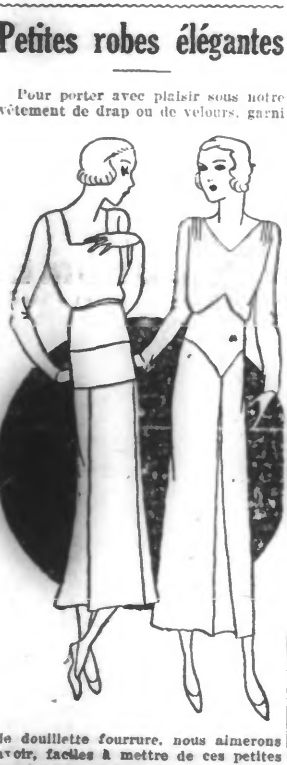
Monsieur Jean-Baptiste DELEZENNE née Clémence DELEZENNE décédée à Roubaix, le 26 novembre 1932, dans sa 51e année, administratrice des Sacraments de Notre-Mère la Sainte-Eglise. Inhumation aura lieu le mardi 29 novembre 1932, à 9 h. au cimetière Saint-Antoine-de-Pados, à Roubaix. L'assemblée à l'église, à 8 h. 30. 96454

Monsieur Jean-Baptiste DELEZENNE née Clémence DELEZENNE décédée à Roubaix, le 26 novembre 1932, dans sa 51e année, administratrice des Sacraments de Notre-Mère la Sainte-Eglise. Inhumation aura lieu le mardi 29 novembre 1932, à 9 h. au cimetière Saint-Antoine-de-Pados, à Roubaix. L'assemblée à l'église, à 8 h. 30. 96455

Monsieur Jean-Baptiste DELEZENNE née Clémence DELEZENNE décédée à Roubaix, le 26 novembre 1932, dans sa 51e année, administratrice des Sacraments de Notre-Mère la Sainte-Eglise. Inhumation aura lieu le mardi 29 novembre 1932, à 9 h. au cimetière Saint-Antoine-de-Pados, à Roubaix. L'assemblée à l'église, à 8 h. 30. 96456

Petites robes élégantes

Pour porter avec plaisir sous notre vêtement de drap ou de velours, garni



Robe de cortège de noce, en peau d'ange beige avec corsage en broché multicolore. Bonnet assorti. (Photo Wild World.)

NE JETEZ PLUS VOS VIEUX SACS

PAUL, Maroquinier spécialiste, les réparations, les reboules, les transformations dans son atelier. Il façonne, vend ses modèles exclusifs et présente toujours de la nouveauté. — Vieux LES FANTASIES PARISIENNES 61, Grand-Rue, 61 - Roubaix. 33841

Céleri à la crème

Eplucher le céleri, et le couper par petits morceaux égaux que l'on fait blanchir à l'eau salée. Egoutter soigneusement. Mettre du beurre dans une casserole, y jeter les morceaux, les sauter vivement, les saupoudrer d'un peu de féoule, mouiller ensuite avec un peu d'eau chaude. Ajouter sel, poivre, muscade et la sauter encore sur feu doux pendant un quart d'heure. A la dernière minute, additionner une liaison de deux jaunes d'œufs délayés dans un verre de crème. Servir avec un entourage de croûtons frites au beurre.

CRÈME SIMON SA POUVRE SON SAVON

Le choix d'une Crème de Beauté NON, Madame, vous ne voulez pas une crème qui durcit ou une crème qui rancit. ALORS, choisissez une crème saine, fraîche, inaltérable, ni sèche, ni grasse; une crème que le Corps Médical prescrit: une crème vivifiante, qui tendra votre poudre, une crème rigoureusement hygiénique. Vous n'avez pas le choix, Madame: adoptez la CRÈME SIMON SA POUVRE SON SAVON

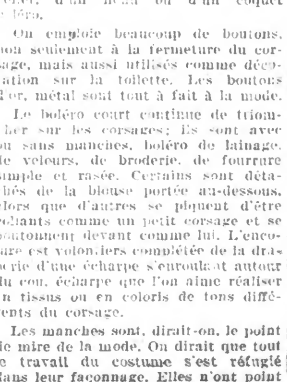
NOS CHAPEAUX

CHAPEAU DE FEUTRE NOIR ET BLANC GARNI D'ÉPINGLE EN CABOCHONS (FANTASIE MARIE RIVIERE). (Wild World Photos.)

PETITS CONSEILS

Coquilles de poisson. Débarrasser les chairs du poisson des peaux et des arêtes. Les couper en petits dés et les mettre de côté. Préparer une béchamelle à la crème, cette sauce doit être consistante. A ce moment, ajouter sel, poivre, muscade et des champignons préalablement cuits dans de l'eau salée additionnée de jus de citron. Pour terminer, incorporer le poisson coupé en petits dés. Laisser chauffer un moment; garnir de ce mélange des coquilles Saint-Jacques beurrées. Saupoudrer de chapelure et mettre au four.

POUR NOS ENFANTS



Robe de mariée en dentelle crème et crêpe Georgette de même couleur. (Création Moigneux.)

PETITE MADAME



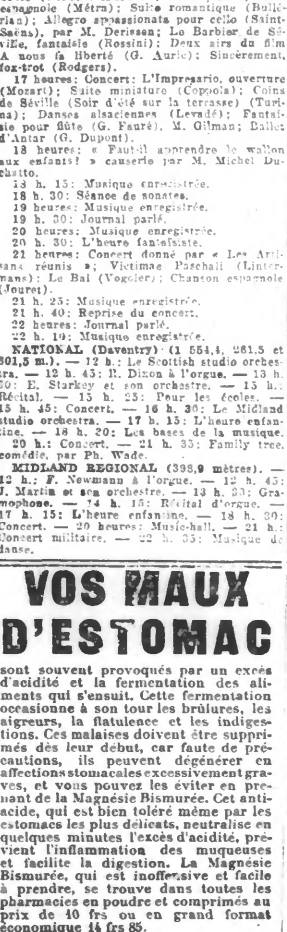
Robe de mariée en dentelle crème et crêpe Georgette de même couleur. (Création Moigneux.)

POUR MONSIEUR



L'habit dernière mode. (Création Marcel Louis.)

POUR LA SOIRÉE



Robe en lainé pékiné noir et blanc. (Création Lanai.)

Qui que vous soyez, employé ou employeur, vous aurez toujours besoin des annonces. Lisez-les.