

LA PAGE DE MADAME

Pendant la mauvaise saison
Ce mois-ci, en revenant, prévenons
un grand air chaud et bon avec
de l'eau de toilette des Carons d'Orléans.

T.S.F.

Programmes
du mardi 26 novembre 1935

RADIO P.T.T. NORD A LILLE (247,3 m.).
— 6 h. 50: Relais de Paris-P.T.T. Bulletin météorologique.
7 h.: Relais de Paris-P.T.T.
7 h. 40: Disques Extraits de films.
8 h.: Relais de Paris-P.T.T.
8 h. 45: Disques. Concerto.
9 h.: Relais de Paris-P.T.T.
11 h.: Relais de Roubaix-Brétagne.
12 h.: Disques. Concerto symphonique.
12 h. 15: Relais de Lille-P.T.T.
13 h.: Relais de la Tour Eiffel: Cours des valeurs.
13 h. 10: Relais de Paris-P.T.T. Informations. Bulletin météorologique. Physionomie d'ouverture de la Bourse.
13 h. 20 à 14 h.: Relais de Limoges-P.T.T.
14 h.: Relais de la Tour Eiffel: Cours divers.
14 h. 30: Relais de la Station Radio-Coloniale.
15 h. 45: Relais de la Tour Eiffel: Bourse.
16 h.: Relais de Lyon-la-Doxa.
16 h. 15: La messe géographique d'un religieux sur la vie pastorale, par M. Desfontaines, professeur suppléant aux Facultés catholiques.
17 h.: Relais de la Tour Eiffel: Cours divers.
17 h. 10: Disques. Quelques extraits de « La Favorite ».
17 h. 30: Causerie universitaire: Roger Martin du Gard, par M. Waringhien, professeur agrégé de l'Université.
18 h.: Relais de Radio-Paris. Drame: « Le Tour du monde en quatre-vingt jours ».
19 h.: Causerie littéraire de M. Henri Blonch, agrégé de l'Université, professeur aux Facultés catholiques.
20 h.: Indication de l'heure. Disques. Orchestre symphonique.
20 h. 30: Disques. Concert varié.
21 h.: Émission fédérale. Concert donné par l'orchestre national, sous la direction du maître Arthur Toscanini.
22 h.: Relais de Paris-P.T.T. Informations. Bulletin météorologique.

RADIO-PARIS (1.445 m. 3, 75 kw.).
— 7 h.: Ballet des Rats (Kochmann).
7 h. 45: Culture physique. Exercices: gymnastique au rouet; La jeune religieuse (Schubert); — 12 h.: Causerie agricole.
— 12 h. 15: Heures Musicales. 15 h.: 15 h.: Pages de Georges Bizet. — 15 h. 30: Causerie. — 15 h. 55: Chronique du Palais.
— 16 h.: Concert: Au bois de maïe (Lazzari); Recueillement (Gribouille); L'opéra de la Babouze (Laparra); Sonnet (Baron); Sérénade (Defosse); Soirs (Schmitt); Valse chassée espagnole (Aubert); Zorriga (Bousquet); — 17 h.: Cours d'anglais. — 17 h. 20: Chronique maritime.
— 17 h. 30: Concert: Première suite autrichienne du XVI^e (Bach); Sérénade (Grieg); Sérénade de Daria (Saint-Saëns).
— 18 h.: Demi-heure théâtrale. — 18 h. 30: Concert: Anacréon (Coburn); Impressions d'Italie (Chapier); — 19 h. 30: Contes. — 19 h. 40: Causerie. — 19 h. 45: Chronique. — 19 h. 50: Disques. Sport. — 20 h.: 20 h.: Presse humoristique.
— 21 h.: Concert: Concerto pour l'orchestre national d'Alger (Roccatelli); Symphonie (Bach); L'opéra de la Babouze (Laparra); En Saxe (Biberti); Les Vêpres siciliennes (Verdi).
— 21 h. 15: POSTE PARISIEN (37 m. 8, 1 kw.).
— 7 h.: Disques. — 12 h.: Disques.
— 12 h. 35: Disques. — 13 h.: Music-hall.
— 13 h. 35: Orchestre. — 18 h.: 20: Émission protestante. — 18 h. 35: Présentation (Schumann). — 18 h. 55: Poésie d'Espagne, thème et variations. — 19 h.: 50: Demi-heure de Paris. La Petite École (Hirohmann); Chansons de genre (Cass); Chansons à danser (Brunau).
— 21 h.: 10: L. A. M. F. extra-bouffée de Sacha Guitry, musique de Louis Berthelette. — 21 h. 45: Œuvres de Louis Berthelette. — 22 h.: Les canards mandarine. Mélodie. Fontainebleau suite d'orchestre. — 22 h. 30: Musique légère.

PARIS-P. T. T. (431 m. 7, 425 kw.).
— 19 h. 35: Les Mousquetaires au couvent (Varey); La Divorce (Fau); Napoléon; La veuve joyeuse (Léhar). — 20 h.: Le foyer. — 20 h. 15: Chronique de l'auditeur. — 20 h. 25: Conseils du vieux bricoleur. — 20 h. 30: Pièces pour piano: Menuet pompeux (Chabrier); Quatrième nocturne (Fauré); Danses villageoises (Chabrier). — 20 h. 45: Mélodie: Droite dans la candeur des voiles (Barlow); Marine (Lalo); Aubade (Chabrier). — 21 h.: Émission fédérale. — 22 h.: Informations.
— 17 h. 10: Montpellier. — 17 h. 30: Grenoble. — 18 h.: 30: Radio-Journal. — 21 h.: Émission fédérale. — 22 h.: 45: Danse.

RADIO-STRASBOURG (349 mètres 2).
— 17 h. 15: Musique de chambre. Quatuor (Schubert); Quatuor (Beethoven). — 18 h.: Boccace (Suppé); Le Chalet (Adam); Menuet patin; Rigodon (Ganne); Légende espagnole (Ruggeri); — 18 h. 45: Disques. — 20 h.: 30: Disques. — 21 h.: Émission fédérale.
RADIO-TOULOUSE (325 m. 6, 60 kw.).
— 19 h. 5: Orchestre musique. — 19 h. 25: Joli d'amour (Kreutzer). — 19 h. 45: Concert. — 20 h.: Tyrolienne. — 20 h. 15: Soli divers. — 21 h.: Pantaline. — 21 h. 35: Opérette-minute. — 21 h. 45: Music-hall radiophonique. — 22 h.: Orgue de cinéma. — 22 h. 45: Danse. — 23 h.: Fautes (Gounod); Méphistophélès (Bottol); Confan tulle (Mozart); L'Africaine (Meyerbeer). — 23 h. 20: Mélodie. — 23 h. 45: Marches militaires. — 24 h.: Pantaline. — 24 h. 30: Orchestre.

BRUXELLES (420 kts, 15 kw, 483 m.).
— 12 h.: Concert. — 12 h. 30: Orchestre. — 13 h.: 10: Orchestre. — 13 h. 30: Disques. — 17 h.: 45: Matinée enfantine. — 18 h.: 30: Grande fantasia en do majeur (Schubert). — 18 h. 40: Féciale de chant. — 20 h.: La mort de Beethoven, évocation radiophonique. — 21 h.: 15: Concert. — 22 h.: 10: Disques. — 22 h. 55: Christus Vincit (Liszt).

RADIO-LUXEMBOURG (1.364 mètres).
— 7 h. 25: Concert. — 12 h.: 15: 12 h.: 30: Concert. — 13 h.: Concert. — 13 h. 30: Quintette. — 17 h.: 30: Quart d'heure des dames et des demoiselles. — 17 h. 45: Quintette. — 18 h.: Musique légère et aéro. — 18 h. 15: Concert. — 20 h.: 5: Concert: Les trois mousquetaires (Bach); Marche (Berlioz); Villanelle (Ganne). — 20 h. 35: Soirée de Vienne (Schubert-Liszt). — 20 h. 45: Concert: Opéra aux entrées (Offenbach); Accélération (Joh. Strauss). — 21 h.: Concert: Fana, le joueur de flûte (Ganne). — 21 h. 15: Dix minutes de style français. — 21 h. 25: Cathédrale Luxembourg (Festival d'orgue). — 21 h. 45: Marche gasconne (Lacombe); Le Beau Danube bleu (Joh. Strauss). — 22 h.: Altes d'opérette et d'opéra-comique. — 23 h.: Danse.

NATIONAL (1.500 mètres). — 11 h. 1: C. que. — 11 h. 50: Gramophone. — 13 h.: 15: Trio. — 13 h. 30: Concert. — 16 h.: 30: Concert. — 17 h.: 15: Musique militaire. — 18 h.: 20: Chants de Pader. — 20 h.: Féciale de piano. — 22 h.: 20: Quintette, pour hautbois, clarinette, cor, basson et piano (Mozart); Sonata en la (Chopin); Sonata en sol (Cimarra). — 23 h.: Danse.

REGIONAL (342 m. 1). — 12 h. 45: Gramophone. — 13 h.: 15: Féciale d'orgue par John Froese. — 14 h.: Concert léger. — 15 h.: Concert: Valse, ouverture (Reiziger); Valse des fleurs (P. Tchaikovsky); Suite (Kennedy-Bussell); Salut d'armée (Riger); La suite du Prince de fantasia (G. Puccini); La nouvelle lune, sélection (Bomberg); Chant. — 18 h.: 30: Gramophone. — 19 h.: 15: L'heure enfantine. — 19 h. 45: Nouvelles. — 20 h.: La septième Serge Kriak; La duchesse de Chicago, fantasia (Kalmann); Requies occasionnelle (German); La chanson d'Yvonne; Cloches de minuit (Heubert); Cécilia (Zeltan). — 19 h.: Le B.B.C. Danse Orchestre. — 19 h. 45: Concert: Prélude, ouverture (Weber); Les sorcières (Gounod); (Dvorak); Scherzo (Schubert); Visions (Mgar); Féciale solo; Sonata en sol (Liszt); Ronde à la harmonica (de son); Oubertine; Children's Concerto (Debussy). — 20 h.: 45: G. D. Camille; Chansons. — 21 h.: 30: Musique de danse française. — 22 h.: Nouvelles. — 23 h.: 10: Musique de danse.

LANGENHEIM (415 m. 8, 100 kw.).
— 12 h.: Poste. — 13 h.: 15: L'été et pièces instrumentales. — 14 h.: 15: Concert. — 15 h.: 15: Soirée gala. — 20 h.: Concert. — 21 h.: 15: Concert. — 22 h.: 15: Concert. — 23 h.: 15: Concert.



Petite toque de plumes marron. (Photo N.Y.T.)

REVUE DE LA MODE

Les robes simples, nouvelles, se font souvent de forme tailleur, à manches longues et se garnissent beaucoup de poches, de jabots, de rabats en fourrure, ce qui donne une note bien caractéristique de la saison.

Sur certaines de ces robes, les cols en fourrure se drapent de façon à former un écharpe sur d'autres, ils descendent des capuchons ou des empiècements. Nous avons remarqué parmi les créations simples pour l'hiver une robe tailleur en lainage marine garnie de petits galons cirés de même ton, ces galons superposés par lignes horizontales, avec un col de caracul teint de nuance marine; une autre en lainage grenat avec col-écharpe de loutre et boutonnière sur le côté en boutons noirs assortis à la ceinture; et sur une autre, un empiècement d'agneau rasé complètement indépendant, que l'on peut mettre ou enlever sur des robes différentes ou même sur un manteau léger.

Elles sont aussi bien hivernales ces garnitures de velours de couleur employées pour décorer les robes simples en lainage. Plusieurs ont les encolures en même lainage que la robe avec col double d'un autre ton. Sur un robe en lainage noir, voici le col en toupie, de même tissu, s'incrustant en moitié devant et derrière et doublé de velours coq-de-roche. Les nuances: cuir, rouille, brique sont très en faveur alors qu'il s'agit de garnitures. Une robe de lainage marine foncé ornée d'un gilet de velours rouille est du plus charmant effet.

Nous voyons encore sur ces aimables petites robes, ou enous diéons aimables tout en les voyant cependant garnies de très gentilles garnitures. Ainsi, sur une robe de lainage noir, voici un col de même tissu terminé devant en gros jabot, avec monogramme brodé d'une gamme de cuir vert; la ceinture et les boutons sont en ganse de cuir assortis. Les garnitures de cuir ciré noir ou de couleur jouissent aussi d'un certain succès sur une robe en lainage vert, la ceinture et manchettes de cuir ciré ont beaucoup de chic; alors que sur une robe de lainage bleu-marine on préférera une frange de cuir rouge clouté d'or ou une large ceinture rigide en cuir bleu clair ou vert.

Voilà encore quelques idées simples figurées par un col carré en ottoman sur une robe de velours. Les angles du col sont rillés et boutonnières sur le col de velours noir; c'est aussi, sur le lainage noir des plaques rondes en nacre formant boucles à la ceinture, et boutons au corsage et sur les manches, la beauté des poilettes dont on décora entièrement le devant des corsages et celle des boutons carrés en bilouterie si riches sur une robe de satin noir.

Pour la robe de diner, il faut noter la nouveauté du satin noir reversible que l'on travaille du côté mat et du côté brillant, apposé à droite et à gauche, les deux faces de ce tissu. Cette façon d'apprêter le satin et d'apposer sans effet aminci énormément la silhouette.

On fait toujours de l'écosaise, mais un écosaise de couleur sobre et facile à porter. Il est généralement employé en droit fil et les garnitures sont prises en biais. Voici une robe en souple lainage à dessins écosaise fond brun, fileté de rouge, de bleu, de jaune. Le corsage est fait en biais pour le devant et le dos, formant pointes, alors que les côtés et le haut des manches sont pris sur le droit fil du tissu. L'encolure est découpée en carré sur une courte goupille de velours bleu. Le jupe est plate du dos et à plis piqués devant jusqu'à la hauteur du genou, le bas, laissé libre, assure l'ampleur nécessaire.

Le vert et le gris semblent bénéficier d'un regain de faveur pour les tailleurs et les manteaux. On voit beaucoup de tailleurs en gros lainage crimpé vert avec jaquette courte, à basque arrondie en revers soulés, et petit collet prenant sous les revers et tournant dans le dos. De grosses plisures en cordonnent du ton bordent revers, collet, ceinture et garnissent le haut de l'ourlet de la jupe de forme droite. On voit aussi beaucoup d'ensembles trois-quarts en lainage vert ou l'on rehausse d'un col, de parements, de boutons d'astrakan gris. La robe en même tissu à un empiècement de velours gris du ton exact de l'astrakan.

ENCUTRES DANS LES SALONS NEYRET GRAND PRIX DE PARIS 1920 35 FRANCS, TOUT COMPRIS 98, RUE DU COLLEGE, 98 - ROUBAIX (TELEPHONE 313.68). 892964

PETITS CONSEILS

Langues de chat
Prendre trois cuillerées que l'on battra fortement. Ajouter une demi-livre de farine et une demi-livre de sucre en poudre. Parfumer à l'orange. On obtiendra une pâte ferme à laquelle on ajoutera un cuillerée de fécula. Diviser en langues étroites et mettre ensuite à four doux.

Gaufrettes fourrées
Prendre du beurre fin dans lequel on écrasera de la poudre de sucre et du cacao poudre. On obtiendra une crème épaisse que l'on placera entre deux gaufrettes ou deux biscuits à la cuillère. Le gâteau ainsi obtenu est délicieux.

Contre le rhume
Avaler tous les soirs, avant de s'endormir, une tasse de lait bien chaud, dans lequel on aura versé au préalable un peu d'eau de fleurs d'orange et un petit verre de kirsch. Ce remède remplace absolument les loochs que nous vendent les pharmaciens, et c'est beaucoup moins cher.

Contre le beurre rance
On pétrit le beurre ranci avec de l'eau qui contient une petite quantité de bicarbonate de soude. On continue le pétrissage jusqu'à ce que la main glisse au départ, puis on lave le beurre avec de l'eau adouci.

Contre le beurre rance
Lisez les beaux romans pour la fr. 2.90 mille de la Biblioth. Anst. f.

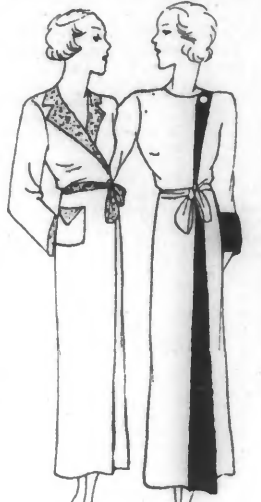
Pore à la besgnaise
Faites doré dans une casserole un carré de porc pas très gras. Couvrez la viande avec du lait chaud ou froid. Salez, poivrez, laissez mijoter deux ou trois heures. Le lait changera de couleur et la sauce aura de petits grumeaux qui la rendent excellente en l'apaisant.

Deshabillés pratiques et élégants

Si nous décernons une tenue de maison, pour le matin, pratique et classique, un tissu chaud, souple et confortable est nécessaire.

Nous emploierons alors un velours de laine, un velours coté double, une duvêline, un shantung de laine, une mousseline de laine dans les tons bleu saphir, vert jade ou amande, bordeaux ou grenat, beige ou brun havane.

Les doublures en toile de soie, en satin ou crêpe de Chine matelassé, chauffent.



Chapeau antilope noir relevé devant. La calotte découpée laisse voir les cheveux. (Photo N.Y.T.)

LE SOUS-VÊTEMENT NEYRET

LES MEILLEURS TISSUS. — LES MODÈLES LES PLUS ÉLÉGANTS. — LES FAÇONS LES PLUS SOIGNÉES. — UN OUTILLAGE MODERNE AU SERVICE DE 60 ANNÉES D'EXPÉRIENCE PERMET À LA MAISON NEYRET DE GARANTIR SES QUALITÉS MILANAISES INCOMPARABLES: MILANAISE OPAL NEYRET MILANAISE ALBINE NEYRET MILANAISE ITALIENNE PURE SOIE NEYRET

A propos de manteaux



Les manteaux courants se font généralement en épais mais souple lainage rustique ou bien en drap. Ils peuvent se porter indifféremment avec n'importe quelle robe. Leur fantaisie, cette saison, est multiple, mais elle réside surtout dans les cols et dans les manches dont la forme est parfois bien compliquée.

UN BON DENTIFRICE
Dents blanches et gencives saines sont acquises par le **POUDRE DENTIFRICE VICHY-ÉVAT**, à base de sel Vichy-Évât, particulièrement recommandée aux arthritiques, combat la carie des dents. En vente partout, 10 fr. la boîte, 5 fr. la 1/2 boîte. 416403

Soles à la parisienne
Prenez les poisons, supprimez les fines et les queues. Prenez les soles dans une marmite, avec des pois et oignons hachés, sel, poivre, muscade; arrosez de beurre et faites cuire à feu vif. Remuez et retournez les soles pour qu'elles aient des deux côtés. Quand les pois sont cuits, égouttez-les sur un plat et masquez-les d'une sauce brune faite avec un roux mouillé de bouillon, de vin blanc, assaisonné de persil, échalotes, champignons hachés, sel, poivre et réduite à moitié-épaisseur.

LES JEUX DE LA PHOSPHATINE

PHOSPHATINE

416 « dip-dyed » fin 21 fr.
416 « dip-dyed » surfin 32 fr.
418 « dip-dyed » extra-fin 38 fr.
Sundry « dip-dyed » fort... 27 fr.

Les enfants qui enverront la solution de ce rébus à FOSFATIN, serv. P.O.2811 ASNIÈRES (Seine), recevront en récompense, de jolies images.

A tout bébé de 5 mois à 2 ans, dont ils nous indiqueront l'âge et l'adresse, nous enverrons un échantillon gratuit de PHOSPHATINE: spéciale ou normale

Dôme de chou-fleur

Faites cuire à l'eau bouillante salée un beau chou-fleur séparé par petites branches. Retirez les branches encore un peu fermes et disposez-les en dôme dans un plat allant au four. Recouvrez le chou-fleur avec une béchamelle épaisse additionnée de gruyère râpé et d'une liaison de crème et de jaunes d'œufs. Masquez le tout de chapelure et de quelques noisettes de beurre et faites gratiner quelques instants au four.

PERSÉPHONE la gaine de qualité

PERSÉPHONE
la gaine de qualité

EN JOLI TISSU. LES FEM.
FAIT VALOIR VOTRE ROBE LA PLUS SIMPLE

SOUTIEN-GORGE POINTU «CIMBONNET» en Tulle, mod. A 26 Fr

PH EXCLUSIVITÉ chez M^{lle} DESBRIANVILLE

23, Boulevard Carnot, LILLE

Choucroute en salade

Choisissez de la bonne choucroute, très blanche, laissez-la pour bien la dessaler, pressez-la entre les mains afin d'en extraire toute l'eau. Mettez-la ensuite dans un saladier en ayant soin d'en séparer les brins pour qu'ils ne soient pas tassés. Assaisonnez avec poivre, vinaigre et huile.

NI OMBRES NI CERCLES

Quand vous mettez une paire de bas, vous n'avez pas toujours pris la précaution d'examiner par transparence l'aspect de ces "ombres" ou des "cercles". Ceux, au contraire, qui admireront vos jolies jambes gainées de soie seront délavablement impressionnés par ces défauts de fabrication qui rompent l'harmonie d'une ligne. Pour les spécialistes des bas avec "ombres" et "cercles" sont en quelque sorte "tachés". Vous voudrez donc vous assurer des bas impeccables en ne portant que des BAS CORNUEL de pure soie naturelle, clairs, limpides et moles, dont le usage spécial CORNUEL exclut absolument les "ombres" et les "cercles" et qui sont teints par le procédé G.S.S. qui conserve à la soie toute sa solidité.



Gros exclusif: 7, Boulevard des Capucines - PARIS



Manteau trois-quarts en loutre. (Photo Dorvigny)

Yvette votre beauté au RÉGIME SIMON

Quelle que soit votre carnation, confiez-la aux "DEUX AMIES DE VOTRE BEAUTÉ" nées toutes deux de la même formule active:

LA CRÈME SIMON "celle qui régénère" LA CRÈME SIMON FLAÏT "celle qui pare"

Suivant les circonstances, vous conjuguerez l'emploi de ces deux crèmes bienfaisantes.