

LA PAGE DE MADAME

REVUE DE LA MODE



Manteau de tweed gris-vert et jupe-calotte pour la bicyclette.



Élégante robe en lamé or.



Robe habillée en taffetas noir et or.

L'élégance de la silhouette dépend vraiment de la place de la taille. C'est un point capital dans une robe, et toute femme qui tient à sa ligne prendra grand soin de sa ceinture. Grâce à elle, on peut légèrement raccourcir un buste trop long ou allonger un buste trop court, et ce petit changement, dans un sens ou dans un autre, modifiera complètement l'allure générale de la robe et surtout l'allure de celle qui la porte.

Il faut, avant toutes choses, conserver cette belle proportion du buste et des jambes. Si une ceinture change la silhouette, elle change aussi une robe. Ce détail important la complète et la transforme.

Cette saison, au point de vue de la ligne, deux genres nous sont proposés : la ceinture mince, droite, avec un léger mouvement balisé en arrière, qui laisse le corsage souple, et la ceinture haute, genre corset.

Dans le premier genre, nous voyons des cordelières, aussi bien sur les robes de jour que sur les robes du soir et souvent d'un ton opposé à celui de la robe : une cordelière aubergine sur une robe bleu dur, une autre violette et tilleul sur une robe noire ; des ceintures de cuir, de peau, de daim, de vernis et les deux mélangés. On voit un peu moins de boucles bizarres, mais des fermetures spéciales : un encerclement de métal que l'on revêt à l'épaule, des boutons, des nœuds. Des idées originales se font jour : telles celles d'une ceinture représentant un être dont les membres et les divisions des décimètres sont en métal sur une petite bande de cuir, celles d'une ceinture en cuir qui se termine par un rond, qui n'est autre qu'une montre ; les chiffres et les aiguilles sont en relief. Les ceintures hautes sont toutes dif-

férentes, soit qu'elles ressemblent à de petits corsets fermés par un laçage ou par des agrafes apparentes, soit qu'elles s'inspirent des ceintures de spahis, larges enroulées autour de la taille, de tentes différentes de la robe, unies pour le jour, brodées et incrustées pour le soir.

La fantaisie se manifeste aussi parfois dans la recherche de nouveauté, telles les montres de cristal, les ceintures de verre ou la manière imprévue et originale dont le soulier du soir est traité. On peut voir, à côté d'un soulier du soir en satin découpé, un cothurne du soir, très moderne, fait d'une assez large bande de chevreau léger ou de tissu assorti à la robe, qui s'enroule comme une bandelette autour du cou-de-pied et de la cheville. Puis ce sont encore nos souliers de ville qui remontent et couvrent le cou-de-pied.

Le soulier d'appartement tient une place à part entre la mule et le soulier du soir. Un modèle nouveau en chevreau gris, mauve, noir, doublé de violet, avec talon violet, a un cachet tout particulier.

On voit resnaître aussi sur une toque de feutre souple ou de velours drapé deux longues épingle de pierres fines ajourées et sculptées. On voit trois, quatre ou cinq rangs de perles s'enrouler à la base du cou pour opérer la jonction entre celui-ci et l'encolure d'une robe de jour montante.

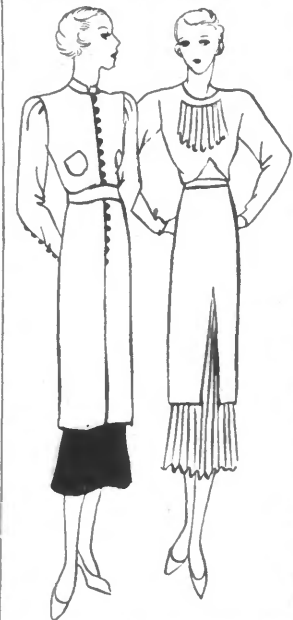
Pasons au gant qui complète de plus en plus les robes du soir par ses coloris appropriés ou tranchants. De satin ou de velours, il se borde parfois d'un dépassant de tulle au-dessus du coude. Un gant de ville, très souple, nous montre des ongles très roses, qui terminent d'amusante façon le bout de cette fausse main.

Le soulier à bout carré a toujours ses adeptes, il est fort élégant lorsqu'il se complète de coupes se détachant nettement sur un joli bas de soie. Celui-ci atteint les plus extrêmes finesses. On essaie de nous ramener le bas noir ; et pour cela on fait une teinte gris bleuté qui n'est pas vilaine, mais qui ne s'harmonise guère avec des robes marron clair, corinthe, rouge sombre, ou vertes. Le bas ambré, très fin, est encore ce qu'il y a de plus joli et de plus seyant pour la mode actuelle.

La vogue des tuniques

La faveur appartient actuellement aux tuniques. Présentes au printemps, reprises en été, elles continuent de nous plaire. Nous les porterons volontiers à toutes les heures.

Tuniques longues, ou trois-quarts, venant allurer une robe tailleur ; tuniques deux-tiers, ou courtes, donnant un style personnel à une robe d'après-midi ; tuni-



ques mobiles, originales, interchangeables, transformant une robe du soir.

Elles montrent des formes et des longueurs aussi variées que possible et c'est la multiplicité d'expressions qui en fait le charme.

Celles que nous voyons le plus souvent sont à dos uni, presque plat, et à devant travaillé, puis, nous en voyons également d'autres amplifiées de sections de plissées en éventail, d'autres fendues à la chinoise d'autres enfin entièrement plissées ou travaillées de volants étagés.

Dans le mélange des tissus, dans le mariage des coloris, la vogue des tuniques permet des expressions variées et fort plaisantes, ce qui leur assure certainement un succès durable.

En voici deux charmants modèles :

1° Tunique en lainage vert, boutonnée tout le long du devant ornée d'un petit col droit et de petites poches et posée sur une robe marron.

2° Tunique en crêpe bleu moyen de forme très nette et très chic, posée sur un fourreau entièrement plissé en crêpe de même ton. Petit plissé, formant jabot.

UN CADEAU VOUS ATTEND chez JOSE 9, r. Esquermoise (G^e Place) LILLE - Tél. 64-89. Le grand Spécialiste de la coiffure offre pendant le mois de novembre, un SUPERBE FLACON DE PARFUM à toute cliente venant le matin. 32101

MADAME. Vous devez faire un essai chez JOSE 9, rue Esquermoise (G^e Place) LILLE. Téléphone : 64-89. LE COIFFEUR DE LA FEMME CHIC. L'installation de la plus importante et la plus moderne. Mieux coiffée pour le même prix. Mise en plus, 10 fr. - Ondulation 7 fr. TOUT POUR VOTRE BEAUTÉ. 32102

BELGIQUE

LA RÉORGANISATION DU PARTI CATHOLIQUE

Les pourparlers flamands. On ne tardera pas à être fixé au sujet des conversations entamées entre catholiques et nationalistes flamands, en vue d'une entente.

Les Travailleurs chrétiens ont formulé sur ce point les revendications suivantes :

1° La question flamande doit être résolue dans le respect de l'unité politique de la Belgique ;

2° La représentation populaire, dans un Parlement élu, doit être maintenue ;

3° L'organisation professionnelle doit être réalisée par les syndicats libres, à l'exclusion de tout corporatisme d'Etat ;

4° Le maintien et l'action de la liberté politique et des organisations sociales des travailleurs chrétiens doivent être garanties.

Le procès Balthazar-Degrelle n'aura pas lieu

M. Balthazar, député socialiste de Gand, avait intenté un procès à M. Léon Degrelle. La cause a été appelée lundi, devant le tribunal civil de Bruxelles. Le demandeur n'ayant pas comparu, pour la troisième fois, la cause a été rayée du rôle.

Un aviateur hollandais recherché par le Parquet de Bruges est arrêté dans le train international

Lundi, l'aviateur hollandais Degelder, qui était recherché par le parquet de Bruges, a été arrêté dans le train international à la frontière franco-belge, avant l'arrêt d'Amoyers.

Degelder avait été avec son avion, pendant les vacances, une Gantolm. Mlle Leglet, qui se trouvait sur la plage d'Ostende, Degelder s'était enfui en Hollande, où il avait pu être arrêté. Il a été déporté au pénitencier de Bruges.

SI VOUS FAITES DES OPERATIONS commerciales en Belgique, adressez-vous au CREDIT DU NORD-BELGE

32, rue du Fosse-aux-Loups, Bruxelles, et à Courtrai, Gand, Tournai, Mons, Namur, Péruwelz. 24113



QUALITÉ CONSTANTE.

Grâce aux soins qui entourent sa préparation dans une usine modèle, la Phosphatine présente une régularité de composition absolue.

Sa qualité et ses vertus nutritives et fortifiantes sont invariables. Ainsi se trouve justifiée la réputation universelle de cette grande marque française.

La PHOSPHATINE se présente sous deux formes :

SPECIALE, sans cacao, pour le premier âge et les régimes.

NORMALE, aromatisée au cacao (3 %), pour le sevrage et la croissance.

LES SAUCES

SAUCE BLANCHE

Mettez dans une casserole un peu de beurre bien frais et une cuillerée de farine, sel et poivre ; mêlez bien ; ajoutez un verre d'eau, en tournant toujours ; mettez sur un feu assez vif, sans cesser de tourner. Retirez du feu, aussitôt qu'elle bout, votre sauce, à laquelle vous ajoutez un bon morceau de beurre, en remuant pour bien opérer le mélange. Ajoutez au moment de servir un filet de vinaigre. Quand cette sauce est destinée à du poisson, le poisson est inutile ; on ajoute ordinairement des câpres.

SAUCE BLONDE

Cette sauce se fait à peu près de la même manière que la précédente, excepté qu'on fait roussir un peu la farine avant de la mouiller et qu'on emploie du bouillon au lieu d'eau.

SAUCE MAITRE D'HOTEL

Mettez dans une casserole : beurre frais, fines herbes hachées, sel et poivre ; faites fondre le beurre en remuant sur un feu doux. Virez.

SAUCE PIQUANTE

Mettez un verre de vinaigre dans votre casserole avec une feuille de laurier, du thym, échalotes, un peu de piment et poivre. Faites réduire de moitié en bouillant ; mouillez avec du bouillon, à défaut de coulis ou de jus ; faites réduire encore un peu et ajoutez le sel nécessaire.

SAUCE A LA TARTARE

Haches menu trois échalotes, cerfeuil, estragon ; ajoutez de la moutarde, un filet de vinaigre, sel et poivre, liés avec un peu de bonne huile.

MAYONNAISE

Tournez, au frais, quelques jaunes d'œufs dans un vase avec sel, poivre, un peu de vinaigre, et ajoutez-y, toujours en tournant et au fur et à mesure de l'incorporation, un peu d'huile ; continuez de tourner jusqu'à ce que la sauce, bien liée, ait pris l'apparence d'une crème. Versez sur le mets ; bonard, poisson, ou volailles froides, auquel vous la destinez.

MEDICATION ECONOMIQUE

L'eau alcaline gazeuse obtenue avec le CITRI-SOL de Vichy-Etat permet de soigner économiquement son estomac. Sa saveur agréable en fait une excellente eau de table de régime. Toutes pharmacies : 6 francs le litre de 12 bouteilles.

On a l'âge de ses artères



Mais... on porte L'AGE DE SA PEAU

La pénétration épidermique de la crème Malacéine, conservera à votre peau son élasticité, sa fraîcheur, sa jeunesse. Quelques minutes de soins par jour avec la

Crème MALACÉINE

vous feront paraître quelques années de moins.

UN CADEAU VOUS ATTEND chez JOSE

9, r. Esquermoise (G^e Place) LILLE - Tél. 64-89. Le grand Spécialiste de la coiffure offre pendant le mois de novembre, un SUPERBE FLACON DE PARFUM à toute cliente venant le matin. 32101

MADAME. Vous devez faire un essai chez JOSE

9, rue Esquermoise (G^e Place) LILLE. Téléphone : 64-89. LE COIFFEUR DE LA FEMME CHIC. L'installation de la plus importante et la plus moderne. Mieux coiffée pour le même prix. Mise en plus, 10 fr. - Ondulation 7 fr. TOUT POUR VOTRE BEAUTÉ. 32102

Le prochain tirage de la Loterie coloniale

La 25^e tranche de la Loterie coloniale sera tirée le samedi 28 novembre, au Cirque royal, à Bruxelles.

Une proposition de l'A.C.J.B. pour la moralité publique

Le secrétaire général de l'A.C.J.B. désirent épauler le Gouvernement dans sa lutte pour la moralité publique lance l'idée de créer un Conseil supérieur de la moralité publique qui répondrait à des besoins réels, urgents, de chaque jour. Ce Conseil pourrait être composé de délégués de l'enseignement officiel et libre, de grandes œuvres d'assistance, de jeunesse, des ligues pour la moralité publique, de la Ligue des familles nombreuses ; on ferait aussi appel à des personnalités choisies parmi les juges des enfants et les éducateurs de la jeunesse abandonnée ou délinquante.

Les syndicats d'écrivains et de libraires y seraient aussi admis. Les pouvoirs publics seraient ainsi en contact avec la vie nationale.

L'organisation de la Wallonie

« Le Rappel » de Charleroi écrit au sujet de l'organisation de la Flandre :

« Four nous, au moment où la Flandre s'organise, le salut de la Belgique est dans l'organisation de la Wallonie et plus dans l'équilibre de deux régions. Si les Wallons n'acquiescent pas une conscience commune, une âme collective, la Belgique ne jouira plus en Europe le rôle d'équilibre et de liaison qui est le sien, entre les puissances germaniques et latines. »

« Nous sommes loin ici du wallingantisme agressif et négatif, aux préoccupations matérialistes et aux tendances anti-citoyennes qui a fait tant de tort à la Wallonie. Nous pensons, au contraire, à une action positive, à une formation collective qui rendent les Wallons conscients de leurs devoirs vis-à-vis de leur communauté régionale. La solidarité wallonne doit être une forme du sens social. Elle doit tendre à inspirer à notre peuple le sens de la fierté, de la dignité, de la grandeur. Elle sera ainsi une grande source de richesses morales pour la Belgique. »

SI VOUS FAITES DES OPERATIONS commerciales en Belgique, adressez-vous au CREDIT DU NORD-BELGE

32, rue du Fosse-aux-Loups, Bruxelles, et à Courtrai, Gand, Tournai, Mons, Namur, Péruwelz. 24113



Manteau d'agneau des Indes naturel, blanc et noir.

IL SERA TROP TARD

Encastrique pour parquets. Faites fondre à chaud dans un demi-litre d'eau environ 625 grammes de cire jaune et 125 grammes de potasse blanche, en remuant fréquemment jusqu'à ce qu'il en résulte une masse épaisse et homogène, dont l'eau ne se sépare plus quand on la laisse un moment reposer. Ajoutez un demi-litre d'eau bouillante et remuez activement jusqu'à complète incorporation. La cire jaune doit être coupée en très petits morceaux ou râpée pour faciliter sa dissolution rapide. La potasse sert de mordant pour fixer la cire au bois du parquet. On étend cette encastrique à l'aide d'une brosse de badigeonneur, ou, à son défaut, d'une éponge ou d'un chiffon de laine ; on laisse bien sécher, puis on frotte à la brosse.

Un véritable créateur de beauté

est installé à LILLE? Créer la beauté, exalter le charme que toute femme porte en elle, conseiller pour le choix des produits et méthodes qui leur conviennent le mieux, telle est la formule adoptée par JOSE et ses spécialistes dans le véritable Palais de la Femme que le célèbre coiffeur parisien a installé 9, rue Esquermoise, 9, Grand-Place, LILLE. 32100

quand vos aures fait une mauvaise permanente. - Voyez A. VANDEN BELGHE, 31, boulevard Gambetta (face marché), ROUBAIX. - Décoloration, etc. 32407

LES BELLES SOIRÉES



Les robes du soir ont les lignes les plus diverses, mais généralement l'ampleur se place surtout dans le dos. Ampleur généralisée, ampleur par étage, effets de tuniques, effets de volants de peplums, de basques.

Les robes princesse, collantes, s'évaporent brusquement à partir du genou ; les robes entièrement moulées et drapées sont ornées d'ailes et de pans, alors que certains modèles, presque droits, rappellent des robes Directoire. Elles dessinent un buste important, une taille haute avec marquée et de longues jambes.

Les grandes robes du soir sont volontiers très décolletées. De nombreux modèles montrent des jupes de longueur inégale. Ici ce sont des jupes écharpées ou retroussées, ou écourtées par devant, là des jupes fendues et dépassant la jambe, ou bien drapées de côté, ou encore gonflées tout autour à la nouveauté, laissant voir la cheville.

Elles se recouvrent de grands manteaux sobres et sévères, très enveloppant, souvent sans garniture apparente, qui peuvent être en lainage uni et sombre, mais doublés de velours chatoyants, ce qui est très nouveau.

Notre dessin représente trois belles tenues du soir :

1° Robe d'influence 1880 en faille coq de roche ; manches gigot, hautes, fronces et serrées ; décolleté hardi dans le dos ; pouf figuré par un large noué doublé de lamé.

2° Robe, de tendance grecque, en belle mousseline bien pastel lamée, simple et drapée sous la gorge par des guirlandes de feuillage.

3° Manteau du soir en soie et soyeux drap violine. Le col est maintenu droit par des plis garnés. Toute l'élégance réside dans les manches voluptueuses, fronces à une découpe surannée qui emboute les épaules. Il se porte sur une robe de lourd crêpe gris-bleu.

Nettoyage des parquets tachés de graisse ou d'huile

Faites bouillir dans de l'eau parties égales de terre à foulon et de potasse d'Amérique - soit environ 100 grammes de chaux pour un litre d'eau. - Etendez cette solution bien chaude sur la partie tachée ; laissez-y dix à douze heures : après, vous pouvez l'enlever à l'aide de sable fin et d'eau. Laissez bien sécher et couvrez de l'encastrique ci-après. Un parquet couvert de nombreuses taches grasses sur toute son étendue devra être entièrement imbibé de la mixture ci-dessus et ne sera nettoyé que 24 heures après.

La meilleure CRÈME DE NUIT c'est le COLD-CREAM THO-RADIA

dont aussi la meilleure crème de jour et de nuit pour les PEAUX SÈCHES

Le pot. 15 fr. - Le tube. 10 fr.

EN PHARMACIE EXCLUSIVEMENT