

LA PAGE DE MADAME



Manteau en velours de laine marron garni de fourrure beige.

Manteau en agneau rasé noir, garni de renard argenté.

Robe en lainage marine garni de nervures; cordes et bçgles en laine argent. (Dorvyn.)

Revue de la Mode

Les modèles sont très variés pour les tailleurs du soir, les robes de dîner et les robes de soirée.

De nombreux tailleurs du soir sont en lamé uni ou façonnés de fleurs, rayés ou quadrillés. A l'encontre des saisons dernières, les tailleurs destinés aux belles soirées de l'hiver ont des jupes droites et courtes, des corsets de dentelle ou de velours de tous vifs, sans manches et en forme de ham-de-soie. Les robes de dîner élégantes sont caractérisées par un décolleté bateau, découvrant les épaules et par leurs manches longues et collantes. Elles-mêmes sont longues et étroites, avec parfois effet de boiero, toujours ouvert devant. La taille est marquée, même lorsqu'il n'y a pas de ceinture, par des groupes de nervures ou de fronces. Une ligne princesse longue et plate s'oppose souvent, pour le soir, à la ligne romantique ample et vaporeuse.

La robe princesse est longue et étroite, moulée des hanches à la poitrine avec un mouvement drapé. Elle est décolletée en pointe ou encore surmontée de petits cols droits que l'on ferme derrière. Elle peut être sans manches, ou bien s'orner de manches longues et collantes et, en ce cas, servir de robe de dîner ou de petit soir. Il est des robes princesse, d'allure plus soignée, qui moulent le corps jusqu'au dessus du genou et s'évasent ensuite en un volant en forme fendu et écourté devant, alors qu'en arrière le volant forme une courte traîne. Des boléros arrêtés à la taille et à manches accompagnent ces robes du soir.

Les genres très divers des décolletés mettront, cette saison, beaucoup de variété dans l'élégance de ces toilettes. Nous voyons toute une série d'échancures rectangulaires devant avec le dos plat jusqu'au cou ou, au contraire, remontant devant, au ras du cou pour laisser le dos décolleté en grande partie.

D'autres sont très décolletés devant, en forme de dents arrondies rappelant le décolleté d'un corset. Mais le plus souvent, pour les robes du soir qui ne sont pas extrêmement élégantes, le décolleté est au ras du cou devant, descendant derrière très bas dans la forme d'un « V » ; celui-ci, étant caché, lorsque la toilette l'exige, par un court boléro en même tissu ou pallié.

La robe dite arène épouse la forme du corps, moule la poitrine, la taille, les hanches et à sa jupe ouverte et écourtée dans le bas, devant, pour former derrière un mouvement de traîne. La taille est ajustée, marquée, mais pas forcément avec une ceinture. Cependant, il est encore et toujours des ceintures, celles-ci faites pour la plupart de larges rubans descendant de profondes coques, derrière sur des robes étroites.

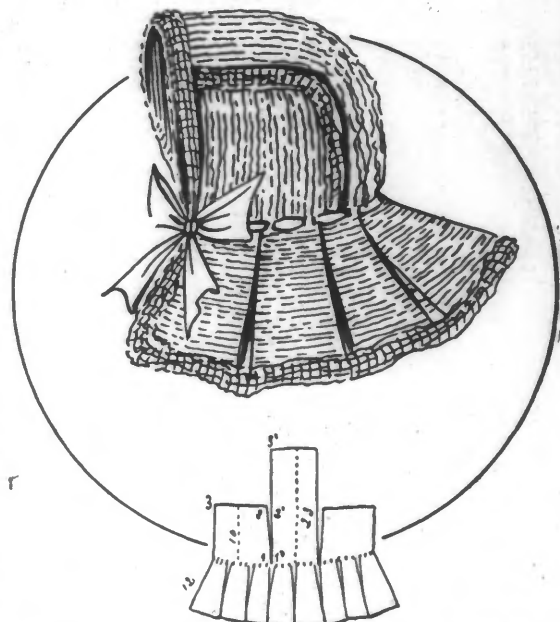
Dans les toilettes de grand appareil, les manches sont remplacées par des épaulettes. Epaulettes plates et étroites en velours d'un ton opposé à la robe, ou froncées et drapées dans le même tissu. On les enrichit d'un clipis en strass, en pierres, de rutilantes broderies de palmettes d'or ou d'argent. Quelques-unes aussi sont formées de guirlandes de fleurs, ou de toutes petites plumettes d'autruche. Nous voyons aussi, posés sur les bretelles de tissu ou de ruban, une touffe de fleurs sur un côté, une belle agrafe, un pouf de plumons ou encore une touffe de singe, car voici que sur les robes du soir réapparaît la fourrure et que de hauts volants de vison ou de zibeline viennent remplacer au bas des robes de velours la légèreté des volants de tulle ou de dentelle.

Les riches toilettes du soir emploient de préférence des soies, des crépes lourds et souples, du gros satin, du velours, du tulle, des dentelles fines et des dentelles épaisses, de la mousseline, des jersys nouveaux, des palmettes, des lamés argent et blanc, des lamés gaufrés, des draps lamés, des satins (tirés ou des lamés imprimés de fleurs.

Des coloris nombreux ajoutent encore à la variété des tissus ; ce sont, pour le soir, le blanc, le noir réveillé de rose pivoine ou de palmettes rouges, bleues ou or, des rayures vertes, jaunes et rouges ou multicolores, du rose et prune, du bleu saphir et du bordeaux.

Pour accompagner ces belles et élégantes toilettes, nous voyons, toujours, le manteau du soir en cape : on en voit de très somptueuses en velours noir ou de couleur.

Pour les jours froids. Petit capulet pour bébé



Pour faire cette petite coiffure au tricot pour bébé de premier âge, il faut 100 grammes de laine layette blanche ou rose, deux aiguilles, un crochet de 3 millimètres 1/2 et un mètre de ruban satin lavable.

Le point employé est le point jersey, mais en prenant la maille par derrière aux rangs endroit.

Commencer par le bas de la petite pèlerine. Monter 204 points et faire 4 aiguilles au point de jersey en commençant par un rang envers ; ensuite, tricoter 4 points envers, 21 points endroit, 4 points envers, 21 points endroit, etc... Finir par 4 points envers. Tricoter 4 aiguilles et diminuer à chaque groupe de point jersey 2 points (1 point après les 4 points envers et 1 point après les 4 points envers). Faire ceci à chaque groupe de point jersey. Faire 4 aiguilles sans diminuer. Puis faire des diminutions de la même façon que précédemment. Continuer le même travail, en tout sept fois. Il reste 92 points et l'on a 12 centimètres de hauteur environ.

Pour faire un « jour », pour passer le ruban, tricoter 2 points, 1 jeté, 2 points ensemble, etc., toute l'aiguille.

A l'aiguille suivante, travailler les jetés.

Ensuite, partager le travail en trois pour le bonnet. D'abord, tricoter 33 points, les mettre sur une épingle de sûreté, en attente, puis 26 points, les mettre en attente et travailler sur les 33 points qui restent.

Tricoter 10 centimètres et fermer. Ensuite, travailler sur les 26 points ; tricoter 23 centimètres et fermer.

Prendre les 33 points qui restent, les travailler 10 centimètres et fermer. Pour former le bonnet, réunir en surjet les points 1, 1', 2, 2', 3, 3'. Recouvrir ces coutures avec une chaînette faite avec 4 brides de laine et garnir également les contours du bonnet et de la pèlerine. Cette chaînette s'applique sur le côté bombé, par-dessus. Passer un ruban dans les « jours » pour nouer le bonnet.

Les fournitures nécessaires à la confection de ce capulet sont en vente AUX LAINES DU BROUZEUX 80, rue de Tournai, Tournai.

Toilette de demoiselle d'honneur et son patron

Pour une demoiselle d'honneur, voici une charmante toilette de style, qui pourra, par la suite, servir de robe de bal. Exécutée en faille bleu pâle, d'une coupe très simple, elle s'orne d'une colerette étoffée de volants froncés, échanté le haut des bras et, à la jupe, de larges biais bouillonnés en velours



mousseline bleu saphir. Le même travail se retrouve à la taille.

Designer le patron, sur mousseline, selon la forme et les proportions du schéma ci-contre, et d'après les mesures contrôlées et modifiées si besoin est, celles données ici, sont coutures non comprises, pour un mannequin taille 42.

Tailler avec de grandes coutures en plus, biter aux explications données plus loin pour l'assemblage.

Procéder à un bon essayage et aux rectifications. Retraiter les coutures régulières, marquer des points de repère au crayon de couleur de chaque côté de la couture et remettre à plat.

Placer le long du pli du tissu les pièces à tailler sans coutures, épinglez, tailler et passer des deux côtés de chaque pièce des fils de raccord correspondant aux points de repère.

Faire les pièces d'épaule dormant d'échanté au devant. Couturer les côtés,

Oie en salmis

Couper en morceaux la moitié d'une jeune oie. Faire revenir les morceaux à la casserole dans du beurre, saupoudrer de farine, mouiller avec un demi-verre de bouillon et autant de vin rouge. Ajouter une échalote, un bouquet garni, poivre et sel. Laisser cuire deux heures. Ajouter la moitié du jus d'un citron. Servir sur des tranches de pain grillées.

TOUTES LES FEMMES

veulent maigrir; celles qui y sont parvenues en gardant la fraîcheur de leur teint et la proportion de leurs lignes ont pris le TH MEXICAIN, du D' JAWA, produit végétal pour maigrir sans nuire à la santé. En vente toutes pharmacies. 21508

Veau à la royale

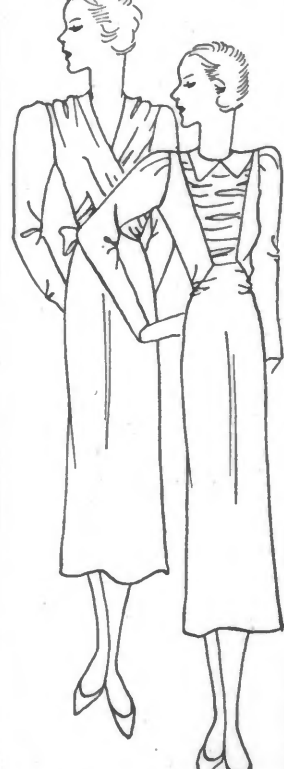
Placez le veau dans une daubière contenant un peu d'huile; faites dorer la viande sur toutes ses faces, puis placez dessus une frite composée avec des champignons, du pain, du sel, du poivre, des échalotes. Arrosez le veau de temps en temps d'une cuillerée de bouillon chaud; laissez cuire doucement cinq à six heures. Dressez le veau sur un plat sans déranger la garniture de farce qui est sur le dessus. Pour cela, soulevez doucement le veau à l'aide de deux écumoires.

LA TISSUNETTE

Ininflammable - Economique
Nettoie, dégraisse, remet à neuf
TOUTS LES TISSUS
d'un simple coup de brosse. 21508

LA VOGUE DES DRAPÉS

Disposant de tissus de plus en plus souples, les couturiers ne pouvaient manquer de mettre les drapés en faveur. Il faut d'ailleurs reconnaître que cette mode est vraiment féminine, seyante, charmante et convient à toutes, car les drapés peuvent être répartis tantôt sur la poitrine, tantôt sur la jupe ou les épaules et dissimuler ou avantager cer-



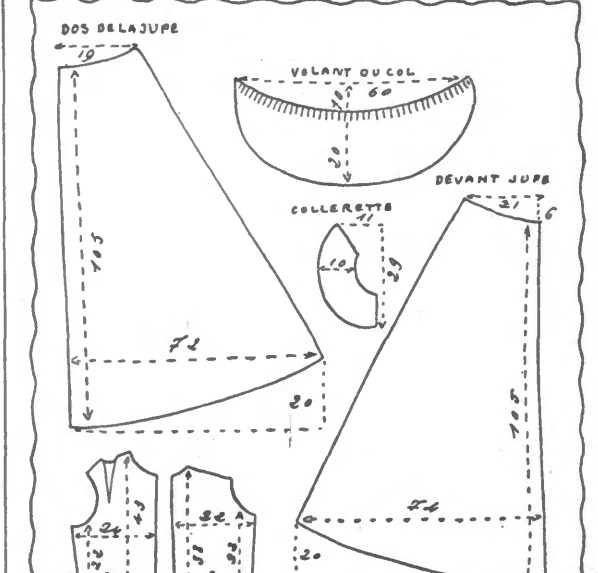
taines parties du corps plus que d'autres.

Les drapés que l'on voit le plus souvent disposés sur les corsets, non plus aux encoûlures comme nous les avons vus déjà, mais sur la poitrine qu'ils amplifient ou dissimulent, suivant la forme qu'on leur donne. Parfois d'une découpe qui indique la taille haute et finissant aux épaules ou à l'encolure, ils donnent plus de volume au buste; longs et croisés, et allant d'une épaule à l'autre côté de la taille, ils affinent la ligne.

Il y a aussi des drapés sur les manches et sur les jupes, ils ne sont à conseiller qu'aux femmes minces, car ils peuvent alourdir beaucoup la silhouette. Les drapés ne sont pas réservés seulement aux robes et aux blouses, on en voit beaucoup aussi sur les cha-

Naturelles ou maquillées?

Si vous pensez que des lèvres violemment fardées, épaissies d'une forte couche rougeâtre ou violacée sont susceptibles de gagner et de retenir le cœur masculin, vous vous trompez étrangement. Ce qui plaît aux hommes, ce sont de jolies lèvres, mais de réelles jolies lèvres resplendissantes de fraîcheur juvénile, telles que seules les obtient le nouveau rouge « GUITARE » — tenace et sans traces — à base de Klasefix. Il n'empâte pas et ne dessèche pas et une seule application, le matin, suffit pour toute la journée. Mangez, boitez, fumez, nagez, plongez, rien ne l'altère. Avec le rouge « GUITARE » vous pouvez même embrasser sans crainte de laisser aucune trace. C'est par milliers qu'il enchante les femmes. Essayez-le, vous le serez aussi. En vente partout, étui luxe - 25 fr. et 10 fr.; tube d'essai pour un mois, 3 fr. 21508



les épaules, ainsi que les côtés de la jupe. Monter celle-ci à la taille. Vérifier l'arrondi, l'équilibre des godets et mesurer dans le bas un haut faux ourlet de 10 centimètres environ de haut, taillé en plein biais, ou encore recouvrir le bas et pliquer, fumer à nouveau et passer une seconde piétre.

À la hauteur de la taille, on fait à la couture du côté gauche une fermeture bien dissimulée.

La colerette sera montée autour de l'encolure par un fin gané. Autour de cette colerette, monter deux volants froncés, l'un taillé aux mesures du schéma, l'autre 3 centimètres plus large.

Ces volants sont terminés au bord par un fin roséauté.

Collerette et dos de la robe sont pris ensemble et fermés derrière par un boutonage apparent de petits boutons recouverts de faille bleu pâle.

Pour la garniture de velours mousseline, tailler en plein biais des bandes de 6 centimètres de large. Marquer un petit rempli de chaque côté et passer un fil de fronces à 3 millimètres de bord de ces remplis. Appliquer sur la jupe et coudre à points arrière dans le fil de fronces.

Un rappel de même garniture cache le montage de la taille.

Pour faire ce modèle, il faut 5 mètres de faille et 1 m. 50 de velours.

Nettoyage des bronzes dorés

On démonte d'abord l'objet, on met toutes les pièces dans une lessive de cendre ou de potasse et on fait bouillir pendant un quart d'heure.

On retire alors chaque pièce qu'on essuie et qu'on passe ensuite dans la composition suivante: 150 grammes d'eau, 111 grammes d'acide nitrique, 7 grammes de sulfate d'alumine. Après cela, on essuie délicatement l'objet avec un linge doux et on l'expose à une chaleur modérée.

MARSE.

Supprimées par

NIFLURYL

ACTION IMMÉDIATE-RADICALE
PUISSANT ANTISEPTIQUE
BACTÉRICIDE-CICATRISANT
TRAITEMENT SIMPLE-RAPIDE
DES BRÛLURES-BLANCHES
NON TOXIQUE

Envoi 1^{er} sur demande de la notice. P.N. 127-27815 56 rue Guersant MARSEILLE

peux: turbans, hauts bonnets garnis de torsades ou d'entourlement de mousseline et de velours, sont très en faveur pour l'après-midi.

1^{er} Robe en velours grenat, très foncé, jupe simple, corage drapé et croisé venant se nouer derrière.

2^e Robe en fin et moelleux lainage chamois; le devant est égayé par un plastron en lamé or et châtaigne drapé.



Chapeau feutre noir et jersey de soie vert. (Dorvyn.)

BELGIQUE

MOUSCRON

L'auto d'un Tourquennois entre en collision au carrefour de la Belle-Vue, à Mouscron, avec celle d'un habitant de Marq-en-Barœul.

Le carrefour de la « Belle-Vue », à la limite de Mouscron-Reckem, a déjà été cause de maints accidents de circulation. Hier dimanche, au début de la soirée, vers 17 h., un nouvel accident a eu, une fois de plus, pour théâtre ce dangereux croisement des chaussées de Lille et de Menin.

Une auto conduite par M. André Hervein, demeurant à Tournai, 64, rue de Saint-Omer, dans laquelle avaient pris place son père Cyrille, sa belle-mère et sa femme, née Denise Florin, venait de Mouscron, se dirigeant vers Menin.

Au carrefour en question, elle entra en collision avec une voiture venant de Courtrai; pilotée par M. Jean Coppenolle, directeur de banque à Marq-en-Barœul.

Le choc fut des plus violents et l'on retira M. Cyrille Hervein, sérieusement blessé à la tête et un bras fracturé. Les autres occupants de la voiture s'en tirèrent fort heureusement avec quelques contusions sans gravité. Les dégâts aux deux voitures sont très importants.

La gendarmerie a fait une enquête sur place pour établir les responsabilités.

IRRÉGULARITÉS FEMOSYL

SEUL MÉDICAMENT COMPLET HORMONES PLAINES

RETARDS

Comment nettoyer la mousseline de soie

Plinger le tissu dans de l'eau de Panama peu concentrée et froide. Ne pas froter. Rincer dans l'eau, puis plonger dans un bain de gomme arabique à 5 % (on étoupe cette gomme chez les droguistes). Après égouttage, poser la mousseline entre deux linges propres repasser au fer chaud, sans qu'il soit brûlant, avec interposition d'un linge doux.