

LA PAGE DE MADAME S.F.

BLOUSE NOUVELLE ET SON PATRON



Cette ravissante blouse en soierie fantaisie ou en velours accompagnera à merveille un élégant tailleur, ou une jupe habillée.

La réalisation est très facile. Le patron comprend cinq pièces : la manche, le devant, le dos, la ceinture-corselet et une bande de fil de 11 centimètres de large sur 80 centimètres de long formant le nœud de l'encolure.

Tracer tout d'abord le patron sur mousseline, suivant les mesures données, couture non comprise — taille 42 — Le tailleur, le bâtir, l'essayer et le rectifier si besoin est.

Avant de remettre à plat, marquer au crayon de couleur les lignes d'assemblage et les points de rencontre.

Ensuite, chaque pièce du patron doit être taillée sur le tissu plié double en ayant soin de placer les pièces sans couture sur le pli du tissu. Laisser, en taillant, 2 à 3 centimètres en plus pour les coutures et les rentrés. Passer un bâti sur le contour du patron, ceci des deux côtés de chaque pièce.

Puis assembler. Faire la couture du devant en laissant dans le haut une fente de 5 centimètres qu'on fermera par un agrafe. Passer 4 fils de fronces au milieu du devant, afin de réduire à une hauteur de 8 centimètres les 15 centimètres en partant du bas; maintenir ces fronces en dessous par un extra-fort placé à plat. Faire les coutures de poches en maintenant légèrement le dos sur le devant. Couvrir les dessous de bras; le dos est plus long

PETITS CONSEILS

Réparations des yeux et des arrosoirs

Les meilleurs s'usent et finissent par se briser. Voici un moyen simple et peu coûteux de faire ces réparations soi-même. On applique sur le trou un morceau de toile trempé dans du vernis copal, qui se vend chez tous les marchands de couleurs. Le morceau appliqué, on laisse sécher à l'air et cette réparation est presque inusable.

Pour rendre la transparence au verre

Pour rendre la transparence au verre qui le perdu, on le lave avec une dissolution concentrée d'alcali dans l'eau; on laisse sécher pendant quelques heures la dissolution, puis on lave à l'eau claire.

Moyen de faire disparaître les verrues

Prenez un oignon blanc; creusez-y un trou au milieu, dans le travers, remplissez ce trou de sel gris; quand le sel sera fondu, frottez vos verrues avec cet oignon salé, après les avoir couverts légèrement. En quelques jours les verrues disparaîtront.

Nettoyage des peintures des portes d'appartements

Les jolies petites mains de vos enfants ont laissé d'ignobles traces noires sur la peinture de vos portes. Pour les enlever l'employer ni le brosser, ni le savonner; employez une cuillère à café de moutarde dans la sauge. Le coloris doit être coupé en fine julienne.

Moyen pour empêcher l'amidon d'adhérer au fer à repasser

Votre fer à repasser n'adhère pas sur des articles amidonnés si vous ajoutez une cuillerée de vinaigre à l'amidon lorsque vous le faites dissoudre.

Salade Lorette

Cette salade est composée de mâche, de tomates et d'éclair en branches. Assaisonner comme une salade ordinaire, en incorporant une cuillère à café de moutarde dans la sauce. Le coloris doit être coupé en fine julienne.

CORSETS sur mesure et confection CENTRIERS MEDICALS - M^{me} Dhonille, 43, rue de l'Alma, ROUBAIX. 33171

que le devant de 6 centimètres; faire un ourlet autour de cette petite basque qui rentrera à l'intérieur de la jupe. Appliquer par une pignure la ceinture-corselet au bas du devant.

Faire la couture du dessous de manche; monter les manches en formant quelques fronces. Faire un rentré à l'encolure, autour de la ceinture-corselet, autour du nœud de l'encolure, et faire l'agrafe au bas des manches.

Revue de la Mode

Les chapeaux que l'on portait pour les visites et les réunions élégantes ont vraiment de lignes imprévues et de coquetteries très piquantes. Leur fantaisie suffit d'ailleurs pour rajouter une touche déjà bien portée et lui donner une note d'actualité. Nous ne devons donc pas négliger cette question importante du chapeau et nous devons en choisir avec le soin la forme; celle-ci variant, le plus souvent, suivant l'inspiration de la modiste qui la modèle à la figure de sa cliente.

Nous voyons beaucoup de mouvement, en hauteur, rayons plus élevés étonnant, sur des petites toques par une garniture posée droit en avant ou en arrière; beaucoup de mouvements relevés en arrière; beaucoup de relevés en forme d'œufs, de coquilles ou de madras noués.

Nous remarquons aussi des chapeaux ayant un mouvement de casquette plongeant en avant, et fréquemment combiné avec le mouvement drapé. Les calottes de feutre continuent à affecter des formes géométriques en cône, en triangle, en cube, de lignes toujours assez élevées, alors qu'à côté, certaines formes très simples s'inspirent de la forme tambourin, à fond très plat. Les panes sont souvent posées de côté ou même très en arrière, en forme d'aurole.

Les chapeaux nouveaux sont généralement noirs, rehaussés d'un détail de coloris vif; par exemple, des plumes servant parfois simulées en feutre ou en satin, une plume de corne, une aile effilée posée en point d'interrogation, en avant de la toque, une grosse fleur de velours. Puis à côté du noir, voici la nouveauté du bleu océan, du rouge grenat, du vert bronze et du gris-bleu.

Le velours, le feutre, l'antilope et les fourrures, sont les matières les plus employées. L'astrakan fournit de pratiques petites toques mélangées de velours, d'antilope noire ou de couleur vive. Très nouvelle aussi, cette idée de demi-disques ou des disques entiers en feutre, qui sont indépendants et que l'on place à volonté sur une calotte, de velour, par exemple, une petite toque collante en velours vert qui pourra, tour à tour, servir pour le soir ou pour le jour, suivant qu'elle restera nette ou sera complétée d'un demi-disque posé à l'avant.

On revêt beaucoup, dans le domaine des garnitures, des fruits en velours rappelant la garniture des chapeaux de nos grand-mères; cette fantaisie rajouant, qui nous charme et que nous accueillons comme une nouveauté, se porte énormément sur les chapeaux destinés aux réunions élégantes.

Algèrettes, paradis, plumets, dont la faveur revient, complètement, parfaitement le goût d'une robe élégante et qui surtout pour les toilettes de cortège ou les réunions très parées.

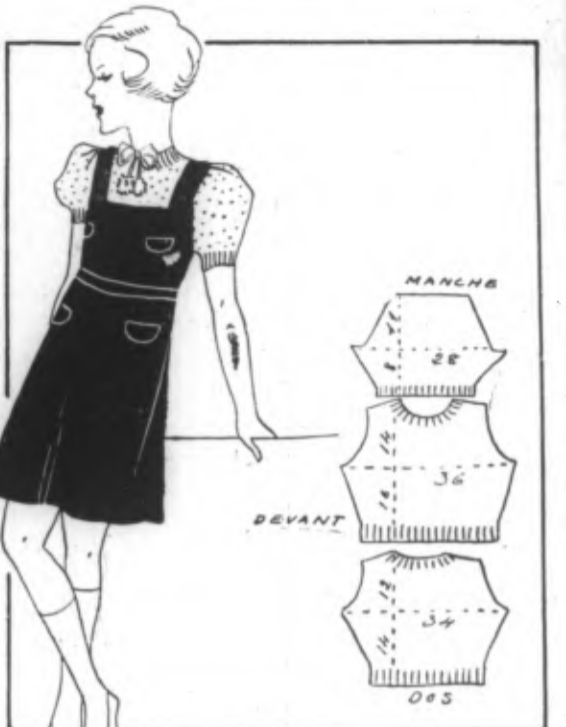
Quant aux chapeaux qui accompagnent les robes de cocktail et les robes de dîner, ils ont généralement la forme d'une toque ou d'un turban.

Très souvent, le turban est fait dans le même tissu que la robe, et cela sur-tout quand il s'agit d'un beau tissu façonné tel que pékin, bayadère, lamé ou argent, dont la trame de couleur donne un effet de glacé au métal lamé; ou encore de satin façonné de gros pavots, de fines piquettes, de motifs persans.

Les turbans ne sont pas toujours enroulés, mais aux drapés, sont toujours terminés à l'arrière par un mouvement d'ailes en hauteur.

Puis, nous ne devons pas oublier l'importance des voilettes, pleines de fantaisie et de recherches dans leur réseau ou dans leur disposition, sur ces chapeaux élégants de fin d'après-midi et du soir.

Guimpe au tricot sur une fillette de 10 ans



Pour l'hiver, voici un chaud et charmant ensemble pour fillette composé d'une robe en lainage, à bragues, de velours, par exemple, une petite toque collante en velours vert qui pourra, tour à tour, servir pour le soir ou pour le jour, suivant qu'elle restera nette ou sera complétée d'un demi-disque posé à l'avant.

Il faut 200 grammes de laine, 2 aiguilles à tricoter de 3 m/m 1/2 de diamètre, 2 autres de 2 m/m 1/2 et un crochet pour tricoter ce genre modèle, et les points employés sont : le point de riz, une maille à l'endroit, une maille à l'envers, alternativement, et contrairement à chaque rang, et le point de côtes fines, c'est-à-dire une maille à l'endroit, une maille à l'envers à tous les rangs.

Tout d'abord, on contrôlera les mesures et d'après les mesures exactes de la fillette. Devant. — Monter 60 mailles, tricoter avec les aiguilles fines 12 rangs de côtes. Prendre les autres aiguilles et continuer au point de riz. Ajouter de chaque côté une maille tous les 10 rangs. A 16 centimètres de long, mettre la moitié des mailles sur une épingle de sûreté et continuer sur l'autre moitié. Ceci réserve la fente au milieu. Tricoter l'emmanchure, rabattre 4 mailles, puis tricoter un peu les 2 rangs. A 23 centimètres de haut, rabattre pour l'encolure 6 mailles, puis 2 mailles tous les 2 rangs; il doit rester 6 centimètres de largeur d'épaule. Blaiser à 28 centimètres de longueur totale en rabattant 4 mailles tous les 2 rangs, en partant de l'emmanchure.

Dos. — Monter 72 mailles et travailler comme le devant. Supprimer quel-

ques mailles de moins aux emmanchures, creuser l'encolure seulement à 23 centimètres de long et blaiser les épaules à partir de 24 centimètres de long.

Manches. — Monter 60 mailles, tricoter 3 centimètres de haut en côtes avec les aiguilles fines et ensuite continuer au point de riz avec les autres aiguilles. Au premier rang de ce point, donner du bouffant à la manche en faisant toutes les 3 mailles : 1 maille endroit et 1 maille envers prises dans la même maille. De plus, ajouter ne temps en temps 1 maille de chaque côté au cours du travail afin d'obtenir 28 centimètres de large. A 8 centimètres de haut, rabattre 1 maille de chaque côté et tricoter encore 11 centimètres en rabattant 1 maille au début de chaque rang. Ceci donne 19 centimètres de longueur totale, ou l'on rabat les mailles restantes.

Assemblage. — Coudre les épaules et les côtes, ouvrir ces coutures au fer. Relever les mailles tout autour de l'encolure et tricoter avec les aiguilles fines 2 centimètres de côtes. Rabattre en serrant un peu les 3 mailles. Faire au crochet un rang de demi-brides autour de la fente du devant qui fermera dans le haut par deux petites cordelières nouées et terminées par deux pompons. Coudre les dessous des manches, les monter en les fronçant sur le dessus.

Toutes les fournitures nécessaires à la confection de ce modèle sont en vente AUN LAINES DU BOUTTEUX 89, rue de Tournai, à Tourcoing

Bonnes recettes

Piedreaux villageoise

Premier, vider les piedsreaux et les couper en quatre centimètres de long. Remplir de lard de poitrine coupé en dés dans une noix de beurre. Retirer le lard et le remplacer par les quartiers de piedsreaux. Lorsque ceux-ci ont pris belle couleur, mouiller avec un verre de vin blanc. Faire cuire dix minutes et ajouter ensuite dix petits oignons, des champignons, un bouquet garni et les dés de lard. Laisser cuire une demi-heure. Dix minutes avant de servir, ajouter encore une petite saucisse par convive et une dizaine de marrons grillés. Servir les piedsreaux entourés de champignons, marrons, saucisses et lard et napper avec la sauce réduite et déglacée.

Pulling glacé

Faire fondre à très petit feu quatre labatts de chocolat. Incorporer 8 cuillerées à bouche de purée de marron. Passer le tout. Mélanger la préparation à un aloop fait de 200 grammes de sucre fondu dans un demi-verre d'eau. Remuer un instant sur le feu; laisser ensuite légèrement refroidir. Incorporer en battant un demi-litre de crème fouettée. Verser l'appareil dans un moule à bûche, le couvrir et laisser refroidir jusqu'à 21 h. pour exercer une surveillance. Cette heure, un collègue venait le remplacer. Quand celui-ci arriva pour prendre son service, la porte de la station était fermée et M. Couroupe était absent. Le remplaçant se rendit chez le beau-frère de M. Couroupe, M. Théophile Plasche, dont l'habitation est située de l'autre côté de l'Escaut. M. Plasche avait bien reçu le visite de son beau-frère, vers 19 h. 45, mais, depuis le l'avis plus revu.

LE CADAVRE D'UN HOMME EMPLOYÉ A LA NATION D'OPERATION DES EAUX DE L'ESPÉRANCE, EST TROUVÉ DANS L'UNE DES CUVES, AU MARQUAIS DE L'ESCAUT. — On a retrouvé dimanche matin, entre le deuxième et le troisième puits de l'écoulement du barrage de l'Escaut, à Espierres, le cadavre de M. Joseph Couroupe, né à Baisy-Thy, le 8 octobre 1890, et domicilié 63, place d'Espierres. Celui-ci était employé à la station d'épuration des eaux de l'Espérance et, samedi, il avait pris son service à cet établissement. Il y devait y rester jusqu'à 21 h. pour exercer une surveillance. Cette heure, un collègue venait le remplacer. Quand celui-ci arriva pour prendre son service, la porte de la station était fermée et M. Couroupe était absent. Le remplaçant se rendit chez le beau-frère de M. Couroupe, M. Théophile Plasche, dont l'habitation est située de l'autre côté de l'Escaut. M. Plasche avait bien reçu le visite de son beau-frère, vers 19 h. 45, mais, depuis le l'avis plus revu.

NATIONAL (1.500 mètres, 150 kw.)

19 h. 45: Orgue de cinéma. — 11 h. 50: Piano. — 12 h. 15: Concert. — 13 h. 45: Concert. — 14 h. 30: Concert. — 15 h. 30: Concert. — 16 h. 15: Concert. — 17 h. 45: Concert. — 18 h. 30: Concert. — 19 h. 30: Concert. — 20 h. 15: Concert. — 21 h. 15: Concert. — 22 h. 15: Concert.

N'oubliez pas la

TOMBOLA DE LA PRESSE

Le billet : 1 franc

Programmes du lundi 27 décembre 1937

RADIO-P.T.T. ROUBAIX (107,5 m.).
8 h. 30: Variétés.
9 h. 30: Informations.
10 h. 30: Variétés.
11 h. 30: Informations.
12 h. 15: Informations.
13 h. 15: Informations.
14 h. 45: Informations.
15 h. 30: Informations.
16 h. 30: Informations.
17 h. 30: Informations.
18 h. 30: Informations.
19 h. 30: Informations.
20 h. 30: Informations.
21 h. 30: Informations.
22 h. 30: Informations.

RADIO-P.T.T. (431,7 mètres). — 8 h. 30: Informations. — 9 h. 30: Informations. — 10 h. 30: Informations. — 11 h. 30: Informations. — 12 h. 15: Informations. — 13 h. 15: Informations. — 14 h. 45: Informations. — 15 h. 30: Informations. — 16 h. 30: Informations. — 17 h. 30: Informations. — 18 h. 30: Informations. — 19 h. 30: Informations. — 20 h. 30: Informations. — 21 h. 30: Informations. — 22 h. 30: Informations.

POSTE PARISIEN (417,5 m.). — 7 h. 15: Informations. — 8 h. 30: Informations. — 9 h. 30: Informations. — 10 h. 30: Informations. — 11 h. 30: Informations. — 12 h. 15: Informations. — 13 h. 15: Informations. — 14 h. 45: Informations. — 15 h. 30: Informations. — 16 h. 30: Informations. — 17 h. 30: Informations. — 18 h. 30: Informations. — 19 h. 30: Informations. — 20 h. 30: Informations. — 21 h. 30: Informations. — 22 h. 30: Informations.

LYON LA DOUA (463 m.). — 12 h. 15: Informations. — 13 h. 15: Informations. — 14 h. 45: Informations. — 15 h. 30: Informations. — 16 h. 30: Informations. — 17 h. 30: Informations. — 18 h. 30: Informations. — 19 h. 30: Informations. — 20 h. 30: Informations. — 21 h. 30: Informations. — 22 h. 30: Informations.



A GAUCHE, en haut : Une robe en lainage jaans plissée devant; en bas : Un manteau en lainage vert garni d'un col velours. (Photos N.Y.T.)
A DROITE : Ensemble lainage bleu gris garni de renard gris; blouse lamé argent et tons bleus. (Photo Dorzyne.)
Nos bureaux sont fermés le dimanche.

tout des drapés de tous genres et de toutes les formes. L'influence Directoire se fait sentir; on voit des tailles hautes indiquées par une découpe qui ajuste bien le corps