

# Journal de Roubaix

Quotidien de Roubaix Tourcoing et de la Région

**THE BRONCHO-PECTORAL**  
de CHARLEBRO  
Remède souverain  
contre Toux, Bron-  
chite, Rhumes,  
Grippe  
LE SACHET : 2 fr. 50  
**PH<sup>o</sup> DU PROGRES**  
A. DELABAERE  
103, Grande-Rue, 103  
ROUBAIX

**BUREAU**  
ROUBAIX - 67-71, Grande-  
Rue, Tél. 237.23, 237.24 et  
237.25.  
TOURCOING - 21, rue  
Chapelle, Tél. 37.  
LILLE - 1, rue Faidherbe  
Tél. 239.31.  
PARIS - 28, boulevard  
Flandre, Tél. Pro-  
vince, 71.24.  
BOUCHAIN - 105, rue de  
la Station, Tél. 844.  
**AGENTS DIRECTEURS :**  
Jean Reboux  
Alfred Reboux  
Madame Alfred Reboux

## Souhaits pour un pessimiste

Nous avons rencontré, hier, notre vieil ami Le Grincheux; il nous a apostrophés en ces termes :

« Bonjour, l'optimiste incurable ! J'attends avec impatience votre article du 1<sup>er</sup> janvier. Je suis curieux de savoir comment vous allez vous tirer d'affaire pour offrir aux lecteurs du « Journal de Roubaix » des vœux qui soient à la fois empreints de confiance et de sincérité. Car, enfin, tout va mal, tout va très mal. Nous vivons à une époque abominable où, comme dit le poète :

« Rien n'est plus à sa place et personne à son rang ».

Politiquement, c'est le chaos. Le désordre est partout, même chez ceux qui mettent le rétablissement de l'ordre en tête de leur programme. L'opposition est plus dénuée que jamais. Ses chefs se battent entre eux devant leurs troupes désespérées. D'autre part, le Front populaire n'est plus qu'une façade que le ciment électoral a empêché pas de se lézarder chaque jour davantage. M. Chaumpey n'arrive pas, malgré ses efforts, à réparer les fautes de son prédécesseur. On a l'impression qu'il suffirait d'un rien pour que le bloc des gauches s'effritât tout à fait. Après, ce sera l'anarchie complète, et, sans doute, un essai de gouvernement révolutionnaire.

Socialement, après la trêve très courte et bien relative de l'Exposition, nous sommes revenus aux grèves politiques, aux occupations d'usines, aux masses aveugles se laissant manœuvrer par les meneurs étrangers. Pendant que Jouhaux remplit son rôle de conseiller technique de la Révolution, tantôt en Russie et tantôt en Espagne, les extrémistes de la C.G.T. déclenchent des conflits qui arrêtent la vie des populations et ruinent le pays.

Industriellement, nous travaillons à la petite semaine. L'incertitude du lendemain, le manque de confiance, les charges écrasantes, les restrictions paralysent la production et les échanges. Les usines se ferment et le chômage augmente.

Commercialement, la France vit sur son capital dont elle a perdu 20 milliards en 1937. On a dit que notre or coulait comme du sang, n'est-ce pas traitement vrai ?

Financièrement, malgré les artifices budgétaires, la crise de notre trésorerie est telle que de nouveaux prélèvements sur la fortune publique seront certainement nécessaires en 1938.

Nationalement, il faut bien avouer que nous baissons d'année en année. Dans quarante ans, notre pays n'aura plus que 30 millions d'habitants. Nous serons un peuple de vieux et il manquera 10 millions de jeunes Français, producteurs et consommateurs.

Un pareil bilan, vous en conviendrez, ne porte pas à l'optimisme. En encore, je ne vous dis rien des crimes qui foisonnent, ni des complots vrais ou faux qui nous font vivre dans une atmosphère de malaise, de crainte et de suspicion. Ne trouvez-vous pas, comme on dit dans je ne sais plus quel mélo, que « Ça sent la catastrophe ! » Et dans notre ciel noir, pas la plus petite étoile d'espoir, même en se servant d'un télescope. »

Louis DARTOIS.

(Lire la suite page 2).

Nos ateliers étant fermés le jour de l'An, le JOURNAL DE ROUBAIX ne paraîtra pas le dimanche 2 janvier.

**M. Louis FRANCK**  
gouverneur de la  
Banque nationale  
de Belgique  
est mort  
subitement



(Ph. Franco-Press.)  
M. LOUIS FRANCK

(Lire nos informations page 3).

## VŒUX POUR 1938

# « QUE LES CŒURS ET LES ESPRITS DÉSARMENT !.. »

souhaite le Nonce du Pape, en présentant au Président de la République les vœux du corps diplomatique

« Rendre la nation plus forte dans tous les domaines de la vie »,  
TEL EST LE MOT D'ORDRE DU FUHRER AU PEUPLE ALLEMAND



LES MEMBRES DU CORPS DIPLOMATIQUE PRÉSENTANT LEURS VŒUX AU CHEF DE L'ÉTAT  
MGR VALÉRIO VALÉRI, ENTOURÉ DES AMBASSADEURS ÉTRANGERS, S'ADRESSE A M. ALBERT LEBRUN.

## D'UNE CHAMBRE A L'AUTRE

### LE SÉNAT

repousse par 224 voix contre 73, la réouverture de l'Exposition.

### LA CHAMBRE

adopte le budget en deuxième lecture, vote le projet finant à 30.000 francs le plafond des traitements soumis aux assurances sociales

Les deux assemblées reprennent le projet de loi sur les loyers

### AU SÉNAT

La séance est ouverte à 18 h. 10 sous la présidence de M. Jules Jeanneney. MM.

Yvon Delbos, Marc Rucart, Georges Monnet, René Brunet, François de Tessan et Jules Julien, sont au banc du gouvernement.

M. Caillaux déclare que la commission des finances n'a pas terminé encore l'examen du projet de budget, retour de la Chambre, mais que M. Abel Gardey sera sans doute, en mesure de déposer son rapport à 22 h. Le président annonce qu'il a été saisi d'une demande de discussion immédiate de plusieurs projets de loi.

La séance est suspendue à 18 h. 30 et reprise à 19 h. 10.

L'ordre du jour appelle la discussion du projet de loi relatif à la réouverture de l'Exposition en 1938.

M. Joseph Caillaux se prononce contre la réouverture...

Le président donne la parole à M. Joseph Caillaux. Le président de la commission des finances ne reconnaît pas la valeur des arguments en faveur de la réouverture de l'Exposition, mais la question financière doit primer toute autre considération.

L'Exposition de 1937 se solda par un déficit de 1 milliard 200 millions. Le déficit accompagné de la réouverture est de 460 millions. Où les trouver ? Il est inadmissible de mettre 280 millions à la charge de la Trésorerie, on ne trouvera jamais 200 millions de L. 000 à la fois dans le public. D'autre part, à l'heure actuelle, il est trop tard pour mettre sur pied une exposition véritablement digne de la France, c'est pourquoi la commission s'est prononcée contre la réouverture.

(Lire la suite page 2).

## BILLET PARISIEN

# Que nous réserve 1938 ?

(D'UN RÉDACTEUR SPÉCIAL)

PARIS, 31 DÉCEMBRE (Minuit).

L'année s'achève dans une atmosphère particulièrement trouble. Si des grèves ont pris fin, d'autres conflits subsistent. Le gouvernement, en dépit de ses efforts, poussé jusqu'à l'extrême limite des possibilités budgétaires, n'est pas en mesure de satisfaire intégralement les revendications des minorités qui l'assailent. D'autre part, l'agitation n'a pas cessé depuis des semaines dans l'industrie métallurgique de la région parisienne.

Devant cette effervescence, les milieux politiques manifestent un désarroi au moins égal. Le gouvernement est animé d'intentions qui, à l'expérience même, se sont révélées excellentes, mais les intentions ne suffisent pas. Dans l'action, le cabinet Chaumpey porte le stigmate du « Front populaire », c'est dire qu'il comporte les mêmes contradictions internes que la majorité de la Chambre. À côté de lui, se dresse un gouvernement occulte, issu du communisme et auquel il faut imputer, par exemple, l'ordre de grève générale donné mardi soir aux travailleurs parisiens.

Lourde hypothèque pour un gouvernement qui a besoin d'inspirer confiance à l'opinion intérieure et extérieure ! Il veut résoudre le double problème économique et financier, tout en assurant la pleine indépendance politique de notre pays à l'égard de l'étranger.

C'est devant ce dilemme que se trouve placé M. Camille Chaumpey au seuil de l'année nouvelle. Il sait, quant à lui, ce qu'il convient de faire pour faire renaître le cours des affaires de la nation se relèveront et que l'an 1938 répondra aux vœux du peuple français.

RENE ROUSSEAU

## NOUVEL AMBASSADEUR



(Ph. Eystona.)  
M. BRÛLER (à gauche), ministre de Cour, vient de remettre ses lettres de France, accompagné du maréchal de la crèche au roi de Norvège

Le dernier emprunt a réuni 4 milliards 200 millions de souscriptions

Paris, 31 décembre. — M. Georges Bonnet, ministre des Finances, a déclaré vendredi soir : Je tiens à indiquer le résultat de l'emprunt clos mercredi dernier. Le chiffre des souscriptions atteint 4.200 millions entièrement fournis par l'épargne. Rien ne marque mieux la confiance du pays dans le redressement financier.

De son côté, le pilote Chasse effectuera une tentative semblable pour avions de même catégorie, monoplace.

## UNE GRANDE VICTOIRE DE FRANCO

# TERUEL

est reprise par les troupes nationalistes qui sont entrées dans la ville à 16 h. 30

L'armée rouge est presque anéantie, assure le communiqué de Salamanque

Biarritz, 31 décembre. — A 10 h. du matin, la position de la Muela qui défendait Teruel, était enlevée après une violente préparation d'artillerie et l'action de 50 avions trimoteurs de bombardement.

Le général Aranda a annoncé que ses avant-gardes étaient entrées à 16 h. dans les rues de Teruel. Peu après, on confirmait officiellement que les troupes nationalistes étaient entrées dans Teruel à 16 h. 30.

Un communiqué triomphal Salamanque, 31 décembre. — Radio Nacional communique dans son émission de 20 h. : la première phase de la bataille de Teruel s'est terminée par l'annihilation presque totale de l'armée rouge. L'ennemi fut en désordre; ses reconnaissances effectuées par nuit, l'aviation démontra le caractère tragique de la déroute marxiste. Les routes qui partent de Teruel sont pleines de fugitifs et dans tous les secteurs, le temps est très mauvais. Le contact a été rétabli avec les défenseurs de la place au milieu d'un enthousiasme indescriptible. Il n'est pas encore possible de se rendre compte de l'importance du matériel abandonné par l'ennemi. Le nombre des prisonniers est très élevé ainsi que les pertes subies par l'ennemi. (Lire la suite page 2).

## La question des salaires dans l'industrie textile régionale

La sentence du surarbitre, M. l'intendant général Bernard, accorde aux ouvriers une augmentation de salaire de 5 1/2 0/0

De plus 1 % est affecté au développement de la politique familiale

CETTE AUGMENTATION PRENDRA EFFET A DATER DU 15 DÉCEMBRE

Comme nous le laissons prévoir hier, la procédure d'arbitrage sur la question des salaires dans l'industrie textile régionale (Roubaix-Tourcoing, vallée de la Lys, Lille, Armentières), a pris fin. Le général Bernard, directeur de l'Intendance générale, désigné par le gouvernement comme surarbitre, a, en effet, rendu sa sentence hier vendredi, à 19 h. Voici à ce propos, la dépêche que l'Agence Havas nous a fait parvenir à ce sujet :

## LES ÉTRENNES DES AILES FRANÇAISES

Maryse Hilsz quitte Saïgon et espère être à Paris dimanche...

Saïgon, 31 décembre. — L'aviatrice Maryse Hilsz, qui tente une liaison rapide Saïgon-Paris, a quitté l'aérodrome de Saïgon vendredi matin à 8 h. 54 (heure locale). Elle compte arriver à Paris le 2 janvier, après escale à Djak et à Damas. Elle a atteint Akyab, en Birmanie, samedi après-midi.

...Japy bat deux records d'altitude...

Orly, 31 décembre. — L'aviateur André Japy a établi samedi après-midi, sur l'aérodrome d'Orly, le record international d'altitude pour avions monoplace de 9 litres de cylindre. Il a atteint 4.900 mètres. Peu après, en compagnie d'une passagère, il atteignait 5.000 mètres, nouveau record pour biplaces.

...et cinq pilotes s'attaquent à celui de la distance

Le pilote Lavollier a pris le départ à Saint-Inglevert en vue d'une tentative pour le record de distance en ligne droite pour avions biplaces-45 CV, catégorie 4 litres. Il a réussi, atteignant Perpignan à 16 h. 43.

M. l'intendant général Bernard, qui avait été désigné comme surarbitre du conflit du textile du Nord, vient de rendre sa sentence. Cette sentence a accordé aux ouvriers une augmentation de salaires de 5 1/2 0/0. De plus, 1 0/0 est affecté au développement de la politique familiale.

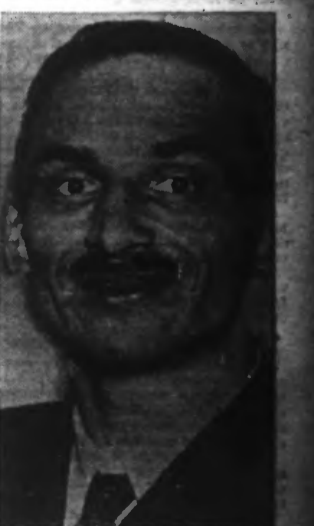
Voici enfin quelques précisions sur l'application de cette sentence pour les différents centres textiles intéressés :

Pour Lille. — La majoration de 40% passe à 47,70%. Lille ayant déjà accordé une augmentation d'allocation familiale, l'aura plus à donner le 1<sup>er</sup> que Roubaix-Tourcoing devra donner.

Pour Armentières. — Prime de vie chère de 5 1/2% correspondant à 5 1/2% des salaires, plus 1% pour la politique familiale.

Pour Lille comme pour Armentières, effet de la hausse des salaires le 15 décembre.

## LA MORT DE M. PIERRE MICHELIN



(Ph. H.Y.T.)  
Le grand directeur des usines Michelin et Citroën, qui vient de trouver la mort dans un accident d'auto, à Mentilly

(Lire la suite page 2).