

LA PAGE DE MADAME

BLOUSE AU TRICOT EN LAINE FINE



Pour accompagner les jupes claires, le tailleur d'été, ce modèle en laine fine est très agréable à porter.

Il est exécuté avec 250 grammes de laine d'un ton pastel ou d'un ton vif, des aiguilles de 3 m/m 1/2 et d'un bouton.

Les patrons employés sont les suivants :

Côtes simples. — 1 maille endroit, 1 maille envers.

Point relié. — Premier rang : 2 mailles envers, 6 mailles endroit, etc.; deuxième, troisième et quatrième rangs : tricoter les mailles comme elles se présentent; cinquième rang : 2 mailles envers, reporter le fil derrière. Fiqer l'aiguille de droite après la sixième maille endroit suivante; accrocher le fil sur l'envers; le faire sortir sur l'endroit. Allonger la boucle; la faire passer devant les 6 mailles à l'endroit; la reporter sur l'aiguille de gauche. La tricoter alors à l'endroit, avec la première des 6 mailles endroit. Tricoter 5 mailles à l'endroit en suivant pour compléter la côte; 2 mailles envers, 6 mailles endroit; 2 mailles envers, etc.

DE VANT. — Monter 100 mailles et faire 20 rangs de côtes simples, puis faire le point relié; sur 6 centimètres tout droit.

Augmentations des dessous de bras. — Faire une augmentation à chaque extrémité tous les 8 rangs pendant 72 rangs.

Emmanchures. — Rabattre quatre fois 3 mailles de chaque côté, faire 36 rangs. Varier le nombre de mailles en deux pour faire la fente du devant. Continuer à tricoter le côté droit en laissant le côté gauche sur une autre aiguille. Faire 24 rangs.

Col. — Tricoter 2 mailles ensemble à la fin et au commencement de chaque aiguille du côté du cou jusqu'à ce qu'il reste 20 mailles pour l'épaule.

Épaule. — Rabattre en quatre fois. Faire le côté gauche en vis-à-vis.

DOS. — Monter 100 mailles, faire 20 rangs de côtes simples; 6 mailles tout droit, au point fantaisie.

Augmentations des dessous de bras. — Faire une augmentation tous les 8 rangs à chaque extrémité pendant 72 rangs.

Emmanchures. — Rabattre trois fois 3 mailles de chaque côté. Faire 60 rangs.

Épaule. — Rabattre quatre fois 5 mailles de chaque côté. Rabattre tout droit les mailles qui restent pour l'encolure.

MANCHE. — Monter 75 mailles et faire 20 rangs de côtes simples.

Augmentations des dessous de manches. — Travailler au point relié, en augmentant une maille tous les 2 rangs de chaque côté pendant 24 rangs.

Nœud de manche. — Former l'arrondi en rabattant 6 mailles de chaque côté, puis 2 mailles, puis 1 maille, jusqu'à ce qu'il reste 10 mailles, faire tout droit.

COL. — Monter 16 mailles et faire 35 centimètres de point de côtes simples; rabattre.

ASSEMBLAGE. — Faire les coutures des côtes et des épaules; monter les manches aux emmanchures, coudre le col en surjet autour de l'encolure. Faire une bride et poser un gros bouton. Mettre une ceinture du ton de la blouse ou de la jupe.

Les fournitures nécessaires à la confection de cette blouse sont en vente
AUX LAINES DU BROUETTE
89, rue de Tournai, Tourcoing

Revue de la Mode

La plus grande fantaisie et la plus grande variété règnent à propos de nos modèles de plage, et nous voyons même le noir employé pour nos robes sportives. Joliment interprété, il trouve le moyen de rester très seyant et très gai pour ces modèles d'été.

Les robes, de coupe amusante, font culotte devant et jupe derrière; elles sont fréquemment combinées de plusieurs tissus de tons différents. Ce sont, pour la jupe et le pantalon, des toiles, des cotonnades aux rayures éclatantes, tandis que les corsages sont en jersey uni.

On porte, pour la plage, des petits costumes très courts, complétés d'un jersey moulant le buste, ou encore de longs pantalons imitant le pantalon d'homme, avec pli bien marqué devant. Ces derniers, qu'il s'agisse de plage ou de yachting, s'accompagnent d'un pardessus en gros lainage marine ou de vestons en lainage rayé.

Très masculine aussi, cette tenue, composée d'une chemisette en lainage de tons mélangés avec un petit col roulé, pli dans le dos et poche de poitrine avec monogramme brodé. Cette chemisette est prise dans le haut du pantalon et protégée par un sweater de grosse laine tricotée, tout à fait genre marin.

Mais, à côté de ces formes nouvelles, se portent toujours les costumes de plage d'une seule pièce, dont le dos est en forme de bain de soleil, avec jupe boutonnée et indépendante; celle-ci reposant sur un petit short.

Et, c'est aussi le pyjama trois-quarts, le pantalon point boutonné sur le corsage, avec un boléro court d'une ton opposée, et les costumes de jupe simple avec blouse en tissu imprimé.

Fines d'excentricité sont les coiffures de plage, formant de grands chapeaux plats posés sur des turbans noués derrière, à la manière mexicaine, ou des coiffures en auréole, faites de lanternes de papier paille groupées de coloris alternés. Nous voyons des petites capotes en laize de tons vifs ou en cretonne fleurie, qui rappellent les coiffures des vendangeuses.

Signalons aussi l'originalité d'un manteau de plage dont les manches forment sacs et dans lesquels se glissent le maillot et le manteau de bain.

Puis, pour le plein été, pour la campagne, les robes de toile (à linon se décorent de galons de coton façonnés et de couleur. Ceux-ci font aussi de très santes ceintures que l'on porte sur les robes de tennis en toile blanche.

A la ville, on adopte surtout les tailleurs fantaisie en tissu rayé et travaillé de plusieurs sens; ils n'ont souvent ni col, ni revers, mais des poches de formes charmantes et variées.

Les jaquettes, simples de forme, se mettent avec des blouses très ouvragées, c'est-à-dire à la poitrine ou drapées et coulissées devant.

Avec un tailleur de toile marine, très net de forme, s'alliera une blouse très façonnée en voile de soie buvard, bien apprêtée; cette blouse forme derrière par des boutons et, à un petit col droit, un plastron, devant, d'inscris un très grand monogramme brodé de soie marine et de toutes petites fleuritures bleues.

Les oppositions de noir et de blanc, ainsi que celles d'autres couleurs, sont très fréquentes; de jolies blouses de petit blanc, boutonnées tout du long devant, sont portées avec des tailleurs noirs; de même que nous voyons souvent une blouse de ton fuchsia accompagner un tailleur jaune pâle.

Beaucoup de paletots courts, vagues, en forme, et en toile noire, de doublé de toile de couleur rose ou bleue; d'autres petits paletots, très courts, ont un empiècement uni sur lequel est monté un tissu fantaisie extrêmement froissé, donnant ainsi une silhouette carrée.

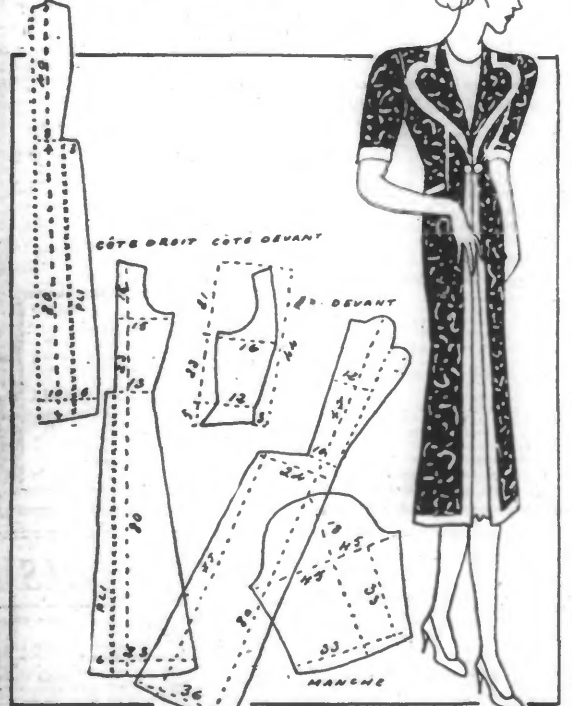
MARESE.



De gauche à droite : Robe d'après-midi, georgette marine; garniture rubans gros grains blanc et rouge. — Tailleur du soir en taffetas imprimé marine et blanc; blouse organdi blanc; chapeau paille blanche, garni noir avec voilette noire. — Ensemble deux-pièces marocain noir, bandes imprimées multicolores. (Photos France-Press et Dorjane.)

REDINGOTE LÉGÈRE EN CRÈPE ET SON PATRON

Ce manteau élégant, léger et pratique, laisse voir tout au long du devant la robe qui l'accompagne et qui devra donc lui être assortie. Il est en crêpe bleu moyen imprimé de dessins bleu pâle et



est bordé de crêpe uni bleu pâle. On peut le porter avec une robe uni bleu moyen ou bleu pâle.

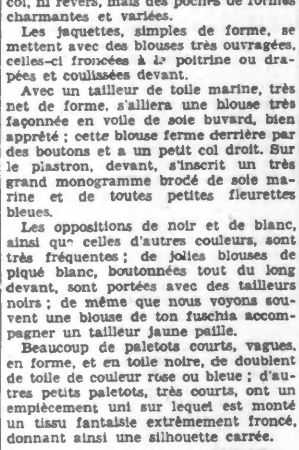
Le dos du modèle présente deux coutures suivant la taille et se terminant dans le bas en deux petits godets repassés comme des plis.

Le patron comprend 5 pièces : le dos, le côté du dos, le devant, le côté du devant, la manche.

Les mesures suront été modifiées pour les tailles au-dessus ou au dessous du mannequin 44. Celles indiquées ici sont pour cette taille moyenne et coutures non comprises.

En conséquence, tailler le patron avec

L'ÉLÉGANCE EN CHEVEUX BLANCS



Le PETIT ECHO de la MODE ne coûte que 50 centimes MIEUX : Le PETIT ECHO de la MODE ne coûte RIEN ! Chaque N° contenant un BON de 50 centimes accepté en paiement des Patrons-Primes et Conseils -0-

Compote de cerises

Choisir de belles cerises saines que l'on ne dénoyaut pas, mais auxquelles on coupe la moitié de la queue. On les met dans une casserole et on les couvre avec du vin de bordeaux sucré et aromatisé de cannelle. On met le tout sur feu doux et on fait pocher durant une dizaine de minutes. On enlève les fruits et on les laisse égoutter pendant que l'on fait réduire le jus, lequel est ensuite lié avec un peu de gelée de groseille. On dresse les cerises en compotier, on arrose avec le sirop et on laisse refroidir. On sert avec des gaufrettes ou des biscuits à la cuiller.

bler le revers de tissu pareil en faisant une toile tailleur entre les deux basans.

Entourer les revers, les revers et l'encolure derrière d'un biais appliqué donnant 2 cm. 1/2 de large tout fini. Le bas est également garni d'un biais.

Couturer le dessous des manches et monter les emmanchures. Monter un biais sur le bas.

Simuler, si l'on veut, deux petites poches à l'aide d'un biais uni.

Dans le dos, plier et repasser les plis en forme. A la taille, faire une petite ligne de piqure machine, qui en arrêtera le haut. Piquer également le bord du pli dans le haut.

La doublure taillée sur le même patron sera appliquée bien à plat, faufilée et rabattue le long des coutures et rempli.

Il faut 3 m. 50 de tissu en imprimé en 100; 1 mètre de tissu uni pour les bordures et 4 mètres de coton léger pour la doublure en 80 ou 90, pour exécuter cette redingote d'été.

Petites recettes

Assainissement des appartements
Faire sécher 7 grammes de feuilles de menthe et 7 grammes de feuilles de rose. Mélanger ces feuilles à 8 grammes d'ail, 8 grammes de calanque, 4 grammes de clous de girofle, 3 grammes de cannelle. Broyer le tout au mortier. Ajouter en dernier lieu 2 gouttes d'essence de bergamote et conserver dans un flacon bouché. Une pincée de cette poudre sur une pelle à peins rouge au feu suffit pour assainir un appartement.

Pois mange-tout à la crème
Retirez les barbillons, lavez les pois et jetez-les dans de l'eau bouillante peu salée. Faites cuire 30 minutes à feu vif. Egouttez dans la passoire à gros trous. Mettez du beurre dans la poêle et, sans attendre qu'il soit fondu, versez-y les pois égouttés. Sautez bien et ajoutez un peu de sel. Retirez la poêle du feu et mélangez aux pois deux cuillères à soupe de crème fraîche et épaisse. Servez dans un légumier chaud.

Conservation des cerises
Choisir des fruits pas trop mûrs et non meurtris. Couper la queue près de la chair et placer ces fruits dans des flacons bouchés soigneusement. Disposer les flacons côte à côte, le goulot en l'air, dans un récipient allant au feu et contenant une certaine quantité d'eau portée à l'ébullition. Après refroidissement, retirer les flacons et recouvrir les bouchons de cire à bouillottes. Préparées de cette sorte, les cerises ne perdent rien de leur saveur primitive pendant plus de six mois.

Lapin farci à la normande
Donnez un ou deux coups de coutelet sur les reins du lapin afin qu'il se place plus facilement dans la casserole. Hachez le foie, le cœur et les rognons avec un quart de chair à saucisses, des fines herbes, une gousse d'ail, sel, poivre, mélangez bien la farce et faites-la cuire à moitié avec un peu de beurre ou de graisse. Mettez ce hachis dans l'intérieur du lapin et couvrez l'ouverture. Faites revenir le lapin avec un quart de poitrine de porc. Quand il est bien doré ajoutez un petit verre de cognac, un verre d'eau ou de bouillon gras, quelques oignons, sel, poivre. Achève de cuire doucement et servez avec courte sauce.

UNE BELLE INDÉFRISABLE
50 fr. Sevrin, 95, rue Collège, N. 1. 313.08 33705

UNE BELLE INDÉFRISABLE

Sans modifier le caractère des modèles à la mode, on doit les adapter à ses besoins. Par exemple, on évite les formes galbées, cintrées et on use des jeux d'écharpes, de pans flottants, des panneaux libres qui habitent flou. On remplace les ceintures par des pinces, des incrustations ou des nervures. Et si on choisit un modèle avec une ceinture, il faut qu'elle ait placé plutôt basse elle aide à donner la ligne droite.

Si la silhouette est mince, on peut choisir des drapés, mais si elle est forte, il faut préférer les plis piqués, les coupes asées, blousantes, à effet de plissement.

Les écharpes enroulées avec grâce autour du cou, des cols encadrants, dissimulent adroitement le bas du visage qui aura perdu la pureté de sa ligne.

La longueur des jupes doit être très surveillée : 30 centimètres de terre pour la tenue de ville; 20 centimètres pour la fin d'après-midi ou les cérémonies, et robes longues pour le soir.

Une soupçon de éclat sur corsage, du blanc ou un ton pastel seyant, apporte la note de fraîcheur qui corrige la sévérité des toilettes sombres. D'ailleurs, on ne doit pas se confiner dans le noir, il y a des brun, marine, violette, gris, prune, bronze, qui sont très heureux et moins durs que le noir.

Voici deux modèles faciles à porter :

1°) Robe d'après-midi en marocain prune llaie en biais et drapée de côté par des fils de fronces. Manches longues resserrées au poignet.

2°) Ensemble en crêpe mat tête de nègre composé d'une robe à manche trois-quarts et d'une veste-enc.

LES DISTRIBUTIONS DE PRIX

ROUBAIX
Au Conservatoire de musique
La salle Pierre-Desfontaines était bondée hier soir d'une foule sympathique venue assister à la distribution des prix.

M. le docteur Dupré, député du Nord, adjoint au maire, président, entouré de M. Francis Bouquet, directeur, et des membres de la commission administrative de l'établissement. Il félicita les lauréats et leurs maîtres et parla longuement du rôle et de l'importance de la musique dans la société moderne. Il déplora la modeste des crédits alloués à l'enseignement musical en France et fit un éloge de la Belgique qui fait un si grand effort dans ce domaine.

Pour réagir, il demanda le concours des parents, en vue d'une action concertée qui créât un courant d'opinion d'où la musique — et les musiciens — ne pourraient que tirer profit et intérêt. Il parla aussi de la rude concurrence de la musique reproduite et de la nécessité pour les musiciens d'élever leur niveau artistique.

Pour terminer, il souleva la joie et le bonheur aux lauréats.

SECTION GÉNÉRALE
Prix d'honneur offert par M. le maire : Mlle Jeanne Salambier; Mlle Georgette Deconchy; (2^e année) Mlle Pauline Benoit; (1^{re} année) Mlle Jeanne Acquart.

SECTION COMMERCIALE
Prix d'honneur offert par M. le maire à Mlle Emilienne Marté; prix d'honneur offert par M. le ministre de l'Éducation nationale à Mlle Madeleine Deriaux, Henriette Coelette.

SECTION INDUSTRIELLE
Prix d'honneur offert par M. le maire, à Mlle Clotilde Hovine, et par M. le ministre, à Mlle Claudine Amelinck.

Excellence (3^e année) : Mlle Claudine Amelinck; (2^e année) Mlle Clotilde Debut; (1^{re} année) Mlle Francis Chauvin.

SECTION PRÉPARATOIRE
Excellence Section générale : Mlle Jeanne Casteur. Section commerciale : Mlle Angèle Fournier. Section industrielle : Mlle André Schaeuble.

HALLUIN
A l'école Saint-Mario
La solennité de la distribution des prix aux élèves de l'école de filles Saline-Marie, place de l'Église, a eu lieu dimanche, à 16 h. 30, dans la salle des fêtes du Cercle catholique, sous la présidence de M. l'abbé Schaeuble.

A cette occasion, une partie récréative avait été préparée avec un soin tout particulier.

L'entracte, M. le doyen a prononcé une belle allocution, félicitant les élèves pour les succès remportés au cours de l'année et rendant un cordial hommage à l'inlassable dévouement des excellentes maîtresses. Il a rappelé les grands bienfaits de l'enseignement et de l'éducation catholiques et il a terminé en produisant aux enfants de sages conseils.

La distribution des prix a eu lieu ensuite.

LEERS
A l'école libre
La distribution des prix aux élèves de l'école libre Saint-Henri aura lieu le jeudi 14 juillet, à 15 h., dans la salle des fêtes du patronage.

Cette cérémonie qui comportera un programme très intéressant pour les élèves, sera présidée par M. l'abbé Devulder, curé.

TOURCOING
La distribution annuelle des diplômes et mentions aux élèves des cours Jeanne d'Arc aura lieu ce mardi, à 19 h., au Prytanée Notre-Dame. Les travaux des élèves seront exposés 106, rue de Lille, du jeudi 14 au dimanche 17 juillet inclus, de 9 h. à 12 h. et de 14 h. à 2 h.

A l'Institut Sévigné
La distribution des prix aux élèves de l'Institut Sévigné a eu lieu lundi, à 18 h., au Théâtre municipal, sous la présidence de M. Salambier, maire de Tourcoing, entouré de Mme Guillaume, directrice de l'établissement; MM. Prot et Mévral, adjoints au maire; Bon, directeur de l'Institut Colbert; Malfait, directeur du service des écoles; Boutry, de la Chambre des Métiers du Nord et le corps professoral.

En ouvrant la séance, M. Salambier, soulignant l'éclat tout particulier qu'il a voulu donner à cette cérémonie, a adressé aux élèves :

« Vous devez, dès maintenant, vous préparer à votre vie d'adultes. En vous, chère famille, vous devez trouver un guide tendre et sûr, qui s'intéresse non seulement à son foyer, mais au travail de son mari, en lui apportant le rayonnement de son intelligence et de son cœur. »

M. Salambier termina son discours en souhaitant une heureuse retraite à M^{me} Mounier, qui quitte la maison après 7 ans d'enseignement pendant 30 ans l'Institut Sévigné, en lui souhaitant le meilleur succès dans son nouveau poste de directrice de l'Institut Sévigné.

Guillaume, à son tour, remercia l'Administration municipale et exprima aux élèves la satisfaction que celle-ci lui avait donnée en leur cours de l'année scolaire.

Un cadeau fut offert à M^{me} Mounier, qui remercia ses collègues et ses élèves.

Voici le palmarès :

Concours d'admission à l'école normale : Mlle Marie Flament, Gilberte Deboque et Marie-Pauline Dubert.

Concours de la Société de géographie : Mlle Madeleine Gossiaux, F. Tux.

Brevet élémentaire : Mlle M.-Pauline Dubert, Georgette Deronchy, Ginette Bouche, Françoise Dalmat, Denise Lemaire, Francis Lefebvre, Emilia Lepaute, André Maack.

Brevet d'enseignement primaire supérieur : Marie M.-Pauline Dubert, Georgette Deronchy, Ginette Bouche, Madeleine Dalmat, Denise Lemaire, Francis Lefebvre, Emilia Lepaute, André Maack.

LES DISTRIBUTIONS DE PRIX

Gauche, Francis Lefebvre, Emilia Lepaute, André Maack.

Brevet d'enseignement commercial : Mlle Emilienne Marté, Madeleine Deriaux, Georgette Duet, Madeleine Castellan, Marie-Louise Flanquin, Geneviève Marie, Henriette Coons, Ginette Ghesquière, Jeanne Spicq.

Brevet d'enseignement industriel : Mlle Clotilde Hovine, Claudine Amelinck, Jacqueline Jossely, Claire Hennion, Georgette Dheury, Odette Grulois, Gisèle Desmarvaux, Henriette Coelette.

SECTION GÉNÉRALE
Prix d'honneur offert par M. le maire : Mlle Jeanne Salambier; Mlle Georgette Deconchy; (2^e année) Mlle Pauline Benoit; (1^{re} année) Mlle Jeanne Acquart.

SECTION COMMERCIALE
Prix d'honneur offert par M. le maire à Mlle Emilienne Marté; prix d'honneur offert par M. le ministre de l'Éducation nationale à Mlle Madeleine Deriaux, Henriette Coelette.

SECTION INDUSTRIELLE
Prix d'honneur offert par M. le maire, à Mlle Clotilde Hovine, et par M. le ministre, à Mlle Claudine Amelinck.

Excellence (3^e année) : Mlle Claudine Amelinck; (2^e année) Mlle Clotilde Debut; (1^{re} année) Mlle Francis Chauvin.

SECTION PRÉPARATOIRE
Excellence Section générale : Mlle Jeanne Casteur. Section commerciale : Mlle Angèle Fournier. Section industrielle : Mlle André Schaeuble.

HALLUIN
A l'école Saint-Mario
La solennité de la distribution des prix aux élèves de l'école de filles Saline-Marie, place de l'Église, a eu lieu dimanche, à 16 h. 30, dans la salle des fêtes du Cercle catholique, sous la présidence de M. l'abbé Schaeuble.

A cette occasion, une partie récréative avait été préparée avec un soin tout particulier.

L'entracte, M. le doyen a prononcé une belle allocution, félicitant les élèves pour les succès remportés au cours de l'année et rendant un cordial hommage à l'inlassable dévouement des excellentes maîtresses. Il a rappelé les grands bienfaits de l'enseignement et de l'éducation catholiques et il a terminé en produisant aux enfants de sages conseils.

La distribution des prix a eu lieu ensuite.

LEERS
A l'école libre
La distribution des prix aux élèves de l'école libre Saint-Henri aura lieu le jeudi 14 juillet, à 15 h., dans la salle des fêtes du patronage.

Cette cérémonie qui comportera un programme très intéressant pour les élèves, sera présidée par M. l'abbé Devulder, curé.

TOURCOING
La distribution annuelle des diplômes et mentions aux élèves des cours Jeanne d'Arc aura lieu ce mardi, à 19 h., au Prytanée Notre-Dame. Les travaux des élèves seront exposés 106, rue de Lille, du jeudi 14 au dimanche 17 juillet inclus, de 9 h. à 12 h. et de 14 h. à 2 h.

A l'Institut Sévigné
La distribution des prix aux élèves de l'Institut Sévigné a eu lieu lundi, à 18 h., au Théâtre municipal, sous la présidence de M. Salambier, maire de Tourcoing, entouré de Mme Guillaume, directrice de l'établissement; MM. Prot et Mévral, adjoints au maire; Bon, directeur de l'Institut Colbert; Malfait, directeur du service des écoles; Boutry, de la Chambre des Métiers du Nord et le corps professoral.

En ouvrant la séance, M. Salambier, soulignant l'éclat tout particulier qu'il a voulu donner à cette cérémonie, a adressé aux élèves :

« Vous devez, dès maintenant, vous préparer à votre vie d'adultes. En vous, chère famille, vous devez trouver un guide tendre et sûr, qui s'intéresse non seulement à son foyer, mais au travail de son mari, en lui apportant le rayonnement de son intelligence et de son cœur. »

M. Salambier termina son discours en souhaitant une heureuse retraite à M^{me} Mounier, qui quitte la maison après 7 ans d'enseignement pendant 30 ans l'Institut Sévigné, en lui souhaitant le meilleur succès dans son nouveau poste de directrice de l'Institut Sévigné.

Guillaume, à son tour, remercia l'Administration municipale et exprima aux élèves la satisfaction que celle-ci lui avait donnée en leur cours de l'année scolaire.

Un cadeau fut offert à M^{me} Mounier, qui remercia ses collègues et ses élèves.

Voici le palmarès :

Concours d'admission à l'école normale : Mlle Marie Flament, Gilberte Deboque et Marie-Pauline Dubert.

Concours de la Société de géographie : Mlle Madeleine Gossiaux, F. Tux.

Brevet élémentaire : Mlle M.-Pauline Dubert, Georgette Deronchy, Ginette Bouche, Françoise Dalmat, Denise Lemaire, Francis Lefebvre, Emilia Lepaute, André Maack.

Brevet d'enseignement primaire supérieur : Marie M.-Pauline Dubert, Georgette Deronchy, Ginette Bouche, Madeleine Dalmat, Denise Lemaire, Francis Lefebvre, Emilia Lepaute, André Maack.

L'assassin présumé de Wassigny a été arrêté près de Liège

L'assassin présumé de Mme Vve Lamotte, cette octogénaire de Wassigny, qui fut assassinée dans la maison où elle vivait seule, ainsi que nous l'avons relaté, a été arrêté près de Liège, par la police belge qui l'a trouvé en possession d'un faux état civil.

Il s'agit d'un certain Joseph Talcot, dit Soirel, 42 ans, manœuvre, originaire de la Haute-Saône.

Talcot a été incarcéré à la prison de Liège, en attendant son extradition.

LES ALLOCATIONS MILITAIRES

La prochaine fraction du contingent à incorporer en 1938 comprendra les jeunes gens nés du 1^{er} juillet 1917 au 31 octobre 1918 inclus, ainsi que les conscrits et ajournés des classes précédentes reconnus aptes au service armé ou auxiliaire par le conseil de révision.

Les demandes d'allocations militaires formulées par les familles des jeunes gens incorporables en septembre prochain et susceptibles d'être reconnus comme étant les soutiens indispensables, doivent être présentées le plus tôt possible à la mairie de leur domicile.

Les postulants se muniront des pièces suivantes : livret de mariage, certificat de salaire ou de chômage des membres de la famille; certificat de non-incorporation ou extrait de rôle (à réclamer au percepteur), quittance de loyer et s'il y a lieu des certificats médicaux.

BANQUE ET BOURSE

Les opérations de banque et de bourse se poursuivent normalement par le CREDIT DU NORD BELGE, 22, rue du Fossé-aux-Loups, Bruxelles, et aux succursales de Courmayer, Gand, Tournai, Liège, Namur et Valenciennes, France.