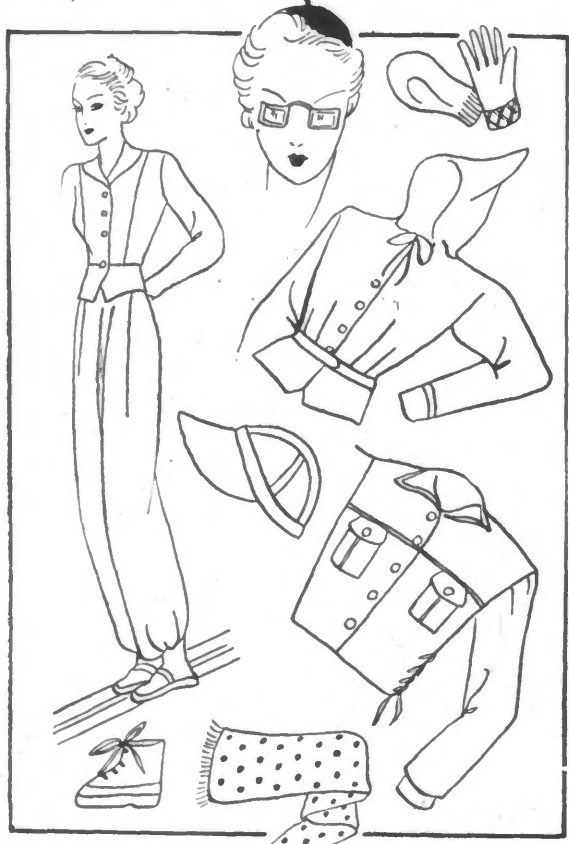


# LA PAGE DE MADAME

## AU PAYS DES NEIGES



Pour un séjour au pays des neiges, rien n'est plus charmant que le capuchon; cette coiffure chaude, doublée, seyante, pratique, sait si agréablement varier son charme, quelle nous apparaît toujours nouvelle.

Mais, le capuchon n'est pas l'unique parure que nous valent les sports d'hiver. A côté des toques en fourrure, des polos en laine tricotée, voici le béret écossais en laine ou en laine qui coiffe si délicieusement les visages jeunes et les minois éveillés.

Pour les sports d'hiver, on traite la fourrure de façon jeune et alerte, et les petits vêtements courts et d'allure paysanne que l'on fait en mouton et que l'on égrène d'une doublure et de poches en drap d'un ton vif, sont vraiment délicieux. Parfois, la nuance qui avive la teinte claire du mouton est donnée par la ceinture et la coiffure qui sont en antilope aubergine ou vert empire.

On peut obtenir un effet tout aussi joli en employant d'une façon différente les éléments du palette, c'est-à-dire en se servant du mouton pour la doublure de la veste, le dessus se faisant en antilope rouille, avec col retourné et fermé par une cordelière que terminent deux gros pompons de mouton blanc.

### Oranges marquée

Coupez les oranges en rondelles, disposez-les dans un compotier en les saupoudrant abondamment de sucre en poudre. Faites bouillir un ou deux verres de vin blanc, suivant la quantité de fruits, avec un peu de cannelle ou de vanille, à volonté. Versez chaud sur les oranges et laissez macérer quatre heures avant de servir.

### GRANDE QUINZAINE DE BLANC

Chaque année, à cette époque, vous vous dites: Comme le linge d'une vite! Comme il coûte cher, j'ai encore tant de pièces à remplacer!

Vous ne le direz plus l'an prochain, si vous le lavez au BLANCO (sachets et paquets bleu et blanc) en suivant bien le mode d'emploi, car vous en triplerez sa durée.

### Entretien des boiserie cirées

Ces boiserie se nettoient à l'essence, en frottant à l'éponge et se polissent enfin avec un bon chiffon de laine. La meilleure essence pour cet usage est l'essence de térébenthine, mais, si on la trouve trop coûteuse, on peut la remplacer par de l'essence minérale.

## Revue de la Mode

Pour les visites, la toilette d'une élégance très nouvelle est en lamé, car ce tissu, réservé jadis aux ensembles du soir, est admis désormais pour les robes d'après-midi, à condition, toutefois, que la forme en soit extrêmement simple, toute droite, de genre chemisier et presque tailleur. L'encolure est au ras du cou, ou bien surmontée d'un petit col officier; les manches sont longues et collantes, ou encore courtes, arrêtées au coude, de manière à former un petit mancheron plat.

Généralement, des manteaux de teinte bien assortie accompagnent ces robes brillantes, ainsi, une robe de lamé bleu pâle formera ensemble avec un manteau de velours marine au col de renard bleu ou argenté; une robe de lamé or sera portée avec un manteau de velours marron au grand col d'astrakan marron, alors qu'une robe de lamé noir et or sera portée avec un manteau de drap noir au col de renard ou d'astrakan. Les lamés ont d'ailleurs de nombreux dérivés: ici, c'est un alpage qui, pointillé de métal, nous en donne l'impression; plus loin, c'est un crépon de laine criblé d'un semis de petits dessins métalliques.

A part les robes de lamé et de velours, dont la forme reste simple et droite, la coupe des robes de visite est variée et pleine d'insatiable. Parmi les dernières nouveautés destinées à ces modèles, nous voyons des corsages moulés, drapés à la taille et fermés sous le bras par une fermeture à glissière. Sur certains modèles on retrouve l'influence asiatique des reminiscences de robes de mandarin. Ce sont des tuniques droites, enrichies de broderies et ouvertes sur des jupes droites.

Dans la mode actuelle, épaules et manches jouent un rôle capital. De larges emmanchures carrées donnent naissance à des manches amples du haut et se rétrécissent vers le poignet, qu'elles enserrent. Certains modèles incluent une coupe d'inspiration combinée avec un empiècement. On voit de courtes manches ballon à côté de manches trois-quarts ajustées au galbe du coude.

De volumineuses épaules, larges et tourées, mais arrondies, sans angles, une taille extrêmement fine, des hanches rebondies donnent une silhouette amusante à la saison est le retour à un jour un peu partout. Parfois, le corsage sans ceinture se termine en pointe; parfois, la jupe remontant sur le corsage simule la taille haute.

La netteté des plis, des fronces et des plissés, très variés, vient remplacer les drapés qui datent un peu, et le grand épanouissement de la saison est le retour à la silhouette cloche. Elle s'affirme le jour par des jupons de linerie et de jaffetas qui dépassent, et par des ourlets de jupe raidis et soulignés par un liseré de ton opposé. La jupe nouvelle est soit coupée entièrement en forme, soit composée de parties évanescentes. Pour le jour, elle est assez courte.

Mais, c'est surtout dans le domaine des robes du soir que la silhouette cloche triomphe. Volants et crinolines se partagent les faveurs.

La dentelle joue également un grand rôle dans les robes à la fois simples et habillées. Placées en entre-deux dans le corsage, elle suit le mouvement de l'empêchement, c'est elle aussi qui fait les manches longues et collantes et allège le haut d'une robe de velours.

Toutes ces jolies robes se portent, pour les visites, avec des manteaux assortis et incrustés de fourrure. Sur quelques-unes, les cols sont indépendants, ce qui est bien pratique, et sont assortis à de gros manchons. Nombreuses aussi sont les jaquettes noires ou de couleur en velours ou en drap, avec un col drapé de fourrure rase et souple. La plupart des cols sont accompagnés d'un manchon grand et plat pour l'astrakan et la loutre; plus petits pour le renard.

MARESE.

Habillez-vous vous-même  
Habillez vos enfants... SANS SAVOIR  
LA COUPE  
AVEC LES PATRONS-MODELES DU  
PETIT ECHO de la MODE  
Succès infaillible!

### Pour préparer un bon thé

La meilleure manière est la suivante: ne jamais préparer l'infusion qu'au moment de son emploi. Pour le thé en feuilles, il faut une cuillerée à café par tasse; pour le thé en fleurs, il faut doubler la dose.

Chauffer la théière avec de l'eau bouillante, qu'on y laisse quelques minutes, en la tenant ouverte et près du feu. Jeter cette eau, égoutter. Et verser dans la théière la dose de thé nécessaire. Verser de l'eau bouillante. Couvrir et laisser suer au feu. La durée de l'infusion a une importance capitale: six minutes et servir aussitôt. Ne jamais faire de seconde infusion avec les mêmes feuilles.

## DEMOISELLES D'HONNEUR ET DAMES DU CORTÈGE

Les demoiselles d'honneur forment autour de la mariée un groupe plein de fraîcheur et de grâce. Elles doivent choisir des façons simples qui charment surtout par leurs coloris tendres: blanc, bleu-perle, bleu-lavande, paille, bleu de rose, rose buvard, vert très doux, etc...

Les tissus raides sont réservés aux robes de style à jupes bouffantes; tafetas, faille, moire ou organdi. Le satin, le crépe et la mousseline conviennent à des robes qui tombent droit et qui seront, par la suite, faciles à transformer en raccourcissant la jupe. Certaines robes, intermédiaires entre la robe de style et la robe droite, sont en tulle ou en mousseline et dentelle.

Dans un mariage très simple, qui ne comporte pas de cortège, les jeunes filles peuvent porter des robes plus courtes.



Les dames du cortège portent généralement des robes longues, mais les combinent souvent de manière à pouvoir les raccourcir après la cérémonie, pour en faire des toilettes d'après-midi. Les personnes d'un certain âge sont toujours élégantes dans des ensembles de satin ou de dentelle noire. Il est vrai que la dentelle noire, en robe entière ou en garniture, convient à tous les âges.

La dentelle de couleur assortie au ton d'une robe, peut faire des vestes et des boléros qui rendent plus habillée une robe simple ou qui valent un décolleté et des bras nus pendant la cérémonie religieuse.

Voici deux charmantes toilettes pour un mariage:

- 1°) Robe de demoiselle d'honneur en mousseline de soie blanche; corsage plat, manches et jupe plissées; ceinture nouée devant en velours rubis.
- 2°) Robe de cortège en dentelle « pommar »; ceinture et encolure drapées en mousseline.

Vient de paraître  
**mariages cérémonies** 3<sup>fr</sup> 50  
La belle tenue de mariée 1939

## BONNES REÇETTES

### Garene en gibelotte

Couper le lapin en morceaux réguliers que l'on fait revenir dans un beurre très chaud avec un oignon finement haché. Déglacer avec un verre de cognac et flamber. Saupoudrez d'une pincée de farine qu'il faut laisser colorer en enrobant les morceaux. Egoutter la garene; arroser avec moitié de vin blanc et moitié de bouillon, de façon à couvrir la viande; ajouter une gousse d'ail, un bouquet garni et couvrir hermétiquement. Laisser cuire doucement. Par ailleurs, faire dorer à la poêle une certaine quantité de petits oignons saupoudrés d'une pincée de sucre pour en faciliter la coloration brune. Ajouter les oignons ainsi préparés à la gibelotte. Lorsque le lapin est cuit, retirer le tout sur un plat en évitant d'abîmer les oignons et tenir au chaud. Passer le jus de cuisson, faire réduire à moitié avec du beurre manié de farine. Ajouter à cette sauce des champignons de Paris préalablement sautés au beurre; chauffer légèrement et verser le tout sur les morceaux de lapin. Servir avec un entourage de croûtons frits au beurre.

### Rumsteak maître d'hôtel

Arrosez d'huile fine un rumsteak bien paré, épais et pas trop large. Tenez-le au frais. Quinze minutes avant de le servir, posez le rumsteak sur le grill. huit minutes de cuisson de chaque côté de la viande. Posez le rumsteak sur un plat long très chaud, assaisonnez-le et arrosez-le de quelques gouttes de citron. Parsemez dessus des coquilles de beurre et servez avec un entourage de cresson légèrement acidulé.

### Comment soigner les peignes et les brosses

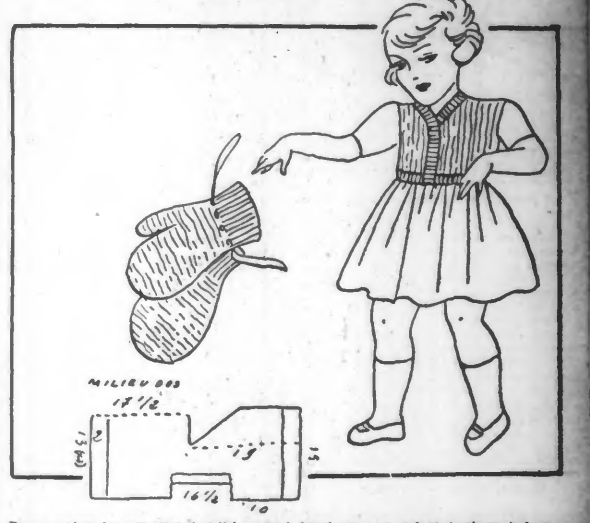
Laisser tremper les peignes une demi-heure dans de l'eau tiède contenant quelques gouttes d'ammoniaque. Essuyer et brosser avec une brosse fine et très propre, ils sont remis à neuf.

Et qu'il s'agisse de brosses à vêtements, à cheveux ou à meubles, quand les soies se sont ramollies à l'usage, on peut leur rendre leur dureté en les laissant séjourner dans de l'eau additionnée d'alun. Les soies seules doivent être mouillées. L'alun pourrait abîmer le dessus.

### Le nettoyage des poêles

Les poêles à frite n'ont pas besoin d'être passées à l'eau de cristallin chaque fois qu'on les nettoie. Il suffit, le plus souvent, de les essuyer d'abord avec un papier de journal et ensuite avec du papier de soie. Elles restent moins sèches que si on les avait lavées et n'attachent pas quand on s'en sert.

## Moufles et cache-cœur au tricot pour bébé



Pour protéger les menottes de bébé contre le froid, voici des moufles confortables; elles sont exécutées au tricot, au point mousse avec 25 grammes de laine anglaise et un jeu d'aiguilles de 2 mm en acier.

Commencez par le point de côtes: 2 mailles endroit, 2 mailles envers. Monter 46 mailles, sur 4 aiguilles (soit 12 mailles par aiguille) et travailler en rond avec la cinquième aiguille. Faire 20 tours de côtes, puis un jour de jours; 2 mailles ensemble, un jeté, etc...

Commencez la main au point de jersey (toujours à l'endroit). Mettre 40 mailles sur 3 aiguilles et 8 mailles sur la quatrième, pour le pouce; lever 1 maille de chaque côté de ces 8 mailles (on a ainsi 10 mailles sur l'aiguille); terminer le tour; augmenter ainsi de chaque côté de ces mailles à chaque tour jusqu'à ce qu'il y ait 30 mailles sur l'aiguille. Travailler ces 30 mailles seules pendant 6 m. 20, puis diminuer toutes les 2 mailles et ensuite toutes les mailles; coulisser les mailles qui restent sur une aiguille. Reprendre les mailles de la main, en levant 3 mailles sur le pouce, faire 6 tours, tout droit, puis faire à chaque tour une diminution au début et une au milieu du tour. Rabattre les 15 dernières mailles et fermer la moufle par un surjet. Passer un ruban dans le trou-trou pour nouer.

Le cache-cœur, tricoté petit vêtement chaud, pour un enfant de six mois à un an, est exécuté avec 20 grammes de laine anglaise, et doublée, et un jeu d'aiguilles n° 2. POINTS EMPLOYÉS. — Point de côtes: 1 maille endroit, 1 maille envers, toujours alternativement.

Point de jersey. — 1 rang de mailles endroit, 1 rang de mailles envers. Point de ris. — 1 maille endroit, 1 maille envers contrainte à tous les rangs.

EXECUTION. — Ce cache-cœur se commence par le bas du dos. Monter 60 mailles, faire 10 rangs en côtes. Puis, 8 centimètres au point de jersey. Rabattre de chaque côté 5 mailles pour les emmanchures. Continuer tout droit en faisant les 4 premières et les 4 dernières mailles de l'aiguille au point de ris, pour former une petite bordure. A 17 cent. 1/3 de hauteur totale, rabattre les 18 mailles du milieu pour l'encolure. Continuer ensuite chaque côté du devant séparément. Faire à chaque extrémité de l'aiguille 4 mailles au point de ris et du côté du décolleté, à tous les rangs; à l'endroit, augmenter d'une maille en faisant 1 jeté entre la quatrième et la cinquième maille.

Quand l'emmanchure à 8 m. 16 1/2, ajouter 8 mailles du côté du dessous de bras, puis continuer tout droit le bord du devant; mais, afin que le jeté, formant jour, ne fasse plus d'augmentation, prendre ensemble les 2 mailles de jersey qui suivent ou précèdent le jour.

Quand le devant à 8 m. 17, terminer par 3 centimètres de côtes. Reprendre le côté laqué en attente et terminer de même.

MONTAGE. — Poser 2 petits boutons de nacre sur le devant gauche; les jours accourent des côtés au point de surjet. Les fournitures nécessaires à la confection de ces moufles et cache-cœur sont en vente

AUX LAINES DU BROUETUX  
89, rue de Tournaï, Tourcoing

## UNE BELLE INDEFRISABLE



40 fr. Sevrin, 96, r. Collège, Rx (T. 213.00).

Pour blanchir les draps écarus  
Si on désire que les draps; de soies écarus deviennent blancs, plusieurs lavages sont nécessaires; à moins d'avoir recours aux racines d'ortie, dont le pouvoir décolorant dans ce cas est très efficace. Attacher les orties avec leurs racines après avoir pris la précaution de se protéger les mains. Arracher une quantité suffisante pour couvrir le fond de la lessiveuse. Placer les racines en couche épaisse et garnir la lessiveuse comme d'habitude. Faire bouillir. La toile écarue deviendra d'un blanc de lait.

OFFREZ VOTRE TERRAIN AUX ACQUÉREURS DE TERRAIN QUI LISENT REGULIEREMENT LES ANNONCES.

# Comme ils sont heureux!

PENSE TANTE ANNIE  
et c'est un peu son œuvre

Mais oui... la santé de la femme, c'est la joie et le bonheur au foyer. C'est une maison calme, bien ordonnée où, malgré les difficultés, règne toujours la douceur de vivre.

La santé de la femme, c'est le bien le plus précieux du ménage, mais c'est aussi le plus difficile à préserver. Il ne peut l'être que si la fonction sanguine est parfaite et régulière.

Si le sang circule mal, tout va mal... Les pires catastrophes sont à redouter, mais c'est toujours et tout de suite irritabilité, nervosité, neurasthénie et leur cortège de tristesse et d'ennuis.

Pour éviter sûrement tout cela, faites comme Tante Annie, faites comme vos mères, vos grand-mères, employez le seul régulateur du sang:

**LA JOUVENCE DE L'ABBÉ SOURY**  
Faites régulièrement votre cure de JOUVENCE DE L'ABBÉ SOURY et vous verrez comme tout se transformera autour de vous, vous verrez comme la vie vous semblera plus facile !...

## JOUVENCE DE L'ABBÉ SOURY

AUCUN AUTRE PRODUIT NE PEUT LA REMPLACER