

LA PAGE DE MADAME



Redingote lainage beige garnie de castor. (Photo N.Y.T.)



Robe de soir en mousseline de soie bleu clair sur fond, dont le haut est rose et le bas bleu plus foncé; grand col en dentelle blanche, fleurs blanches et roses. (Dorvyn.)



Robe de dîner en velours noir avec incrustations de dentelle noire. (Dorvyn.)

Robe de chambre pour fillette et son patron

Ce gentil modèle est très facile à confectionner à la maison, et s'exécute suivant la saison, en tissu chaud et confortable : flanelle de laine, molleton, tissu des Pyrénées de ton pastel, ou en tissu de coton lavable uni ou imprimé.

La petite robe de chambre ci-contre est en flanelle rose garnie d'un col, de poches et de parements en flanelle rose rayée de deux tons de bleu et convient à une fillette d'une dizaine d'années.

Pour établir le patron, il faut bien vérifier les mesures et les modifier, si cela est nécessaire, en conservant les proportions, selon la taille de l'enfant.

Tracer sur mousseline les sept pièces du patron selon la forme indiquée par le schéma et couper le patron en laissant partout en plus de très grandes coutures.

Le bâtir en se reportant aux indications données pour l'assemblage.

Procéder à un bon essayage et aux rectifications.

Avant de remettre le patron à plat, marquer au crayon de couleur les deux côtés de chaque couture, ainsi que les crans de raccord et retailer les coutures régulières d'environ 1 cm. 1/2.

Puis, sur le tissu pilé double, disposer le patron. Le milieu du dos et du col se placent le long du pli. Bien observer le sens droit fil, épinglez et taillez. Des deux côtés de chaque pièce, passer des bords selon les traces du patron.

Réunir ensuite coutures couvertes la pince d'épaule de chaque devant, puis le dessous des manches et les emmanchures.

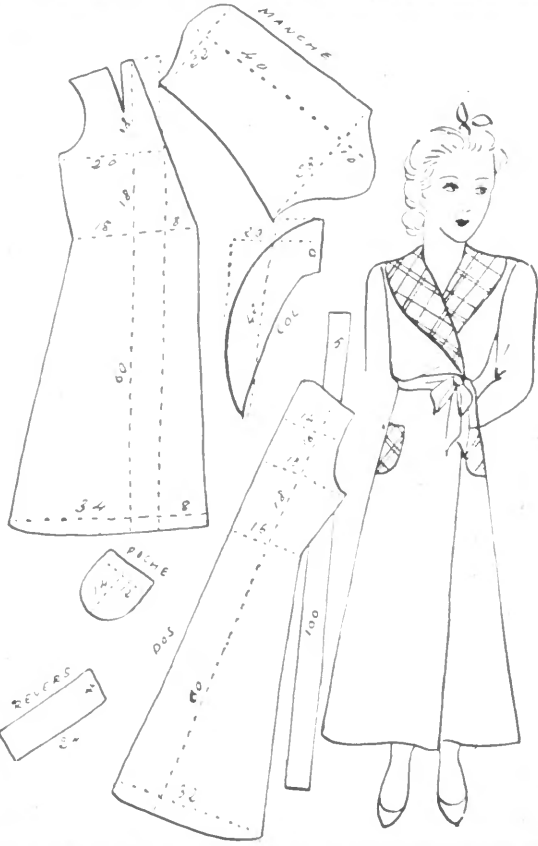
Doubler d'une bande de tissu pareil le bord des devants (parmenture) et remplir le bas de la robe. Ce remplissage sera la parmenture seront rabattus à points de chausson invisibles à l'endroit.

Le col, les revers, les poches sont doublés en tissu pareil si cela n'est pas trop épais, sinon les doubler d'une petite satinette ou d'un pongée assorti.

Doubler de même la ceinture. Monter le col, les revers et appliquer les poches.

Terminer très proprement les coutures en les surfilant ou en les garnissant d'extra-fort.

Il faut 2 mètres de lainage en 130 ou 140, ou 2 m. 50 de tissu en 90, pour faire cette charmante robe de chambre.



PETITS CONSEILS

Pour dérouiller le fer
La saule, mélangée à de l'huile d'olive, fait une excellente pâte pour dérouiller les objets en fer ou en acier.

L'amidonnage des dentelles
Pour amidonner les belles dentelles on emploie une solution assez forte d'eau gommée et après avoir essoré de l'eau sur un coussin ou un molleton épais, avec des épingles, parfaitement inoxydables et assez fines pour rendre leur forme aux motifs, sans rouiller ni écarter les mailles. Les belles dentelles ne se repassent jamais.

Nettoyage des boiseries vernies
Les boiseries vernies se nettoient facilement avec un mélange de cinq parties de vinaigre pour deux d'huile de table; mais si on préfère une méthode plus classique, on peut les frotter avec un mélange à parties égales d'huile de lin et d'alcool.

Moyen pour faire durer les balais en paille de riz
Pour rendre plus résistant un balai neuf en paille de riz, il faut le tremper dans du lait en ajoutant de la poudre d'alun (10 grammes pour un litre).

Nettoyage des plafonds et des murs
Pour nettoyer les plafonds et le haut des murs, les balais ne sont pas très indiqués; ils sont noircis par la poussière et acquies de saletés peintures blanches. Cependant, leur long manche dispense de monter sur une table ou un escabeau. C'est pourquoi il est très pratique d'envoyer leur tête dans une housse facile à faire et facile à laver, en tissu de coton clair.

GILET AU TRICOT



BONNES RECETTES

Œufs brouillés à l'anglaise

Tailler du pain en tranches minces et carrées, les faire griller de chaque côté. Les butter et les passer sur un plat que l'on tient au chaud. Dans une casserole beurrée on verse les œufs battus légèrement au bain-marie et on fait prendre les œufs en tournant continuellement. Dès qu'ils commencent à épaissir, on ajoute des petits dés de beurre et un peu de crème. On compte pour six œufs 30 grammes de beurre et autant de crème.

Lorsque les œufs sont à point, c'est-à-dire bien crémeux, on retire la casserole, on étale vivement son contenu sur les tranches de pain et on sert sans tarder.

Si l'on a exagéré la cuisson et que l'on juge les œufs un peu épais, on peut y remédier en ajoutant un peu de crème.

Pain d'épices de Dijon

Il faut 500 grammes de farine de seigle, 500 grammes de miel roux, 2 cuillères à café de bicarbonate de soude, 30 grammes d'écorce d'orange confite, autant d'écorce de citron, 10 grammes de grains d'anis, une pincée de cannelle.

Ramollir le miel en le faisant fondre au bain-marie; ajouter tous les ingrédients d'un coup, sauf la farine que l'on mélange peu à peu. Travailler la pâte au moins 30 minutes et laisser reposer jusqu'au lendemain.

A ce moment, boucher deux moules rectangulaires, les remplir à hauteur de 4 centimètres seulement, glisser au four doux et laisser cuire environ une heure.

Ce charmant modèle, à manches longues, croisé devant, est bordé d'un biais et orné de boutons de satin. Sa forme est simple et pratique et il s'exécute, pour une taille de 42, avec 350 grammes de laine d'un ton clair ou foncé.

Les points employés sont les suivants :
Point de côtes pour le bas du vêtement, entièrement, poignets: 1 maille endroit, 1 maille envers.
Point jersey pour le corps et les manches.
DEVANT. — Se commence par le bas du côté gauche. Monter 58 mailles. Tricoter 4 centimètres au point de côtes. Commencer le point jersey. Du côté du dessous de bras faire 11 fois une augmentation à environ 1 cm. 1/2 d'intervalle. Au bord du devant, tricoter 11 centim. en ligne droite. Rabattre ensuite pour le décolleté toujours 1 maille tous les 2 rangs jusqu'à ce qu'il ne reste que 21 mailles.
Lorsque le travail aura 26 centimètres de haut, former l'emmanchure en rabattant à un rang d'intervalle 2 fois 3 mailles, 1 fois 2 mailles et 3 fois 1 maille.
Lorsque le travail aura 35 centimètres de hauteur, cesser le point de jersey et tricoter en point de côtes sur toutes les mailles pour former l'emmanchure. Simultanément, faire du côté emmanchure 4 fois une augmentation à 2 centimètres d'intervalle.
Lorsque l'emmanchure aura 18 centimètres de haut, rabattre pour le biais de l'épaule, à un rang d'intervalle, 4 fois 6 mailles et 1 fois 4 mailles.
Faire le deuxième côté du devant de la même manière en inversant le sens et en

formant 6 boutonnières, par groupes de deux. Les deux premières à 3 centimètres du bas, en rabattant pour la première 5 mailles à 3 mailles du bord, qui se remontent au rang suivant; pour la deuxième dans le même rang, 5 mailles à 16 mailles d'écart de la première. Les 2 autres groupes en regard des premières, mais à 9 centimètres d'intervalle.

DOS. — Se commence par le bas. Monter 74 mailles. Tricoter 6 centimètres en point de côtes. Commencer le corps en point jersey. Faire de chaque côté 11 fois une augmentation à environ 1 cm. 1/2 d'intervalle.

Lorsque le travail aura 26 centimètres de haut, rabattre de chaque côté, à un rang d'intervalle, une fois 3 mailles, une fois 2 mailles et six fois 1 maille.

Quand le travail aura 35 centimètres de haut, cesser le point jersey et tricoter au point de côtes sur tous les points pour former l'emmanchure. Puis faire de chaque côté 3 fois 1 augmentation à 2 centimètres d'intervalle.

Lorsque les emmanchures auront 18 centimètres 1/2 de haut, baisser les épaules comme devant. Ensuite, à la troisième diminution des épaules, rabattre les 16 mailles du milieu pour l'encolure. Terminer chaque côté séparément en rabattant encore une fois 5 mailles pour l'encolure.

MANCHE. — Se commence par le bas. Monter 40 mailles. Tricoter 7 centimètres en point de côtes. Commencer le point de jersey. Faire de chaque côté 17 fois une augmentation à environ 2 centim. d'intervalle. Lorsque le travail aura 44 centimètres de haut, former l'arrondi de la manche en rabattant de chaque côté une fois 3 mailles et toujours 1 maille à chaque côté d'aisuille jusqu'à ce qu'il ne reste que 20 mailles qui se rabattent ensemble.

Repasser chaque partie du vêtement séparément sur l'envers et faire les coutures. Monter les manches. Border l'encolure et le décolleté d'un biais à cheval, tel un passe-poil. Faire faire des boutons en même tissu et les coudre.

Les fournitures nécessaires à la confection de ce gilet sont en vente
AUX LAINES DU BROUTEUX
89, rue de Tournai, Tourcoing

REVUE DE LA MODE

Dans le domaine du trousseau féminin on revient beaucoup aux incrustations, ainsi qu'aux jours, aux dentelles, aux réapplications; toutes ces garnitures connaissent cette année un regain de faveur. Les broderies légères à l'anglaise, au feston, ont toujours leurs partisans, et on fait également de nombreuses broderies d'application.

Le montage des différents lés du tissu se fait de façons diverses; en couture anglaise, en couture rabattue, au point de bourdon, à l'aide d'un jour turc simple ou double.

Quant aux tissus, il ne faut pas hésiter à les prendre de bonne qualité, puisqu'ils devront subir des lavages successifs, et pour celles qui ont l'habitude de porter de la fine lingerie, mais il existe de très jolies batistes de coton imprimées en rose et en bleu pâle sur fond blanc, qui se lavent parfaitement et font un linge courant bien pratique.

Les formes et la coupe sont impeccables, adaptées au galbe du corps par des prodiges de précision dans les montages et les ajustés.

Les chemises de jour et les pantalons restent très courts; les combinaisons suivent la longueur de nos robes et les chemises de nuit s'arrêtent à la cheville.

Les modèles que nous offrons les expositions de blanc révèlent surtout la préoccupation de réaliser des ensembles. Il en est pour la lingerie, pour les déshabillés et les parures de lit, et il en est même pour la lingerie d'appartement.

Ce souci de l'harmonie s'ingénie, dans la chambre à coucher, à assortir la chemise de nuit, la liseuse, les déshabillés aux draps de dessus et de dessous aux coussins, aux têtes d'oreiller, afin de constituer un ensemble d'élégance raffinée.

C'est ainsi que nous voyons des draps de lino fin travaillés de fils tirés et d'applications au point turc, encadrés d'une large valenciennaise, des têtes d'oreiller assorties former ensemble avec un dessus de lit en crêpe matelassé rose, une chemise de nuit et une liseuse en même crêpe et de même ton.

Une fantaisie toute récente entend que nous assortissions aux stores de la salle à manger la nappe et les serviettes: le linge de réception devant être de même ton que le store ou, tout au moins, orné d'un même motif décoratif. On peut aisément imaginer combien cette recherche de détails donne une impression de raffinement.

On retrouve sur les serviettes, sur les nappes, sur le store, tantôt les mêmes encadrements linéaires, tantôt les mêmes

grecques ou les mêmes guirlandes stylisées; l'harmonie demeure, ainsi, parfaite entre le décor de la table et celui de la fenêtre.

Le beau linge de table est damassé de petits motifs discrets ou de semis de pois rappelant le plumetis, ou encore de guirlandes de fleurs disposées en bordure.

Certain linge arrive à concilier la plus grande élégance à la plus grande solidité, car, étant tissé en fil lisse, il supporte admirablement les lavages. Mais l'attrait de la nouveauté ne fait pas oublier le beau et bon linge de table.

Les beaux services de table sont toujours finement travaillés de jours, de fils tirés, de plumetis, de broderies de toutes sortes. Lorsque les nappes sont très ajourées, on fait ressortir la beauté de ce travail sur un dessous de satin très vif; la teinte jaune d'or est d'un bien bel effet.

Pour un couvert simple, la table se garnit d'une jolie nappe de teinte rose pâle, bleu ciel, vert d'eau ou mauve, mais il faut surtout, le plus possible, que la table servie reste en harmonie avec l'ensemble. Pour les déjeuners les nappes individuelles sont en grande faveur.

On les fait ronds, carrés, rectangulaires, en granité en toile ou en organidi. Ils ont de nombreux avantages et sont pleins de fantaisie.

PATRONS sur MESURES

M^{me} DECOCK, 7, rue d'Harvè, Tourcoing 44031

Merlans Bercy

Nettoyer de beaux merlans, les vider et les essuyer. Garnir l'intérieur de chaque poisson d'une petite noix de beurre manié avec un peu d'échalote et de persil haché. Poser les merlans dans un plat graissé beurré et dans le fond duquel on a déposé une couche d'échalote et de persil hachés. Saler, poivrer, mouiller avec un verre de vin blanc, cecl environ pour deux merlans. Poser quelques noisettes de beurre sur chaque poisson et faire cuire au four.

Au moment de servir, arroser les merlans avec quelques gouttes de jus de citron et assaisonner avec du persil.

Pour vos enfants

Recette à préparer vous-même contre grippe, rhumes et toux

Chauffer 1/4 de litre d'eau. Ajouter 7 cuillères à soupe de sucre et 30 grammes de Parmentine (extrait concentré) que vous trouverez chez votre pharmacien. Mélanger bien jusqu'à dissolution complète, ce qui vous donne un bon 1/4 de litre de sirop. Dose: adultes: 1 cuillère à soupe; enfants de 8 à 12 ans: 1 cuillère à dessert; enfants de 3 à 8 ans: 1 cuillère à café (toujours après les trois principaux repas et avant le coucher). Dissipez cette recette. 44031



MESDAMES, SOYEZ TOUT A FAIT DE VOTRE ÉPOQUE

Vous avez chez vous l'électricité. Vous faites votre cuisine au gaz. Vous avez le chauffage central, vous repassez votre linge avec un fer électrique. Vous avez un phonogramme, un appareil à radio, un téléphone, vous allez au cinéma, etc., etc. Peut-être ne pouvez-vous pas encore profiter de toutes ces choses, dont quelques-unes sont très chères, mais vous les connaissez. Et vous lésinez votre linge comme il y a 200 ans???

Avec BLANCO, vous lésinez votre linge trois fois plus rapidement qu'autrefois, pour une dépense bien moindre.

Votre linge sera impeccablement blanc, parfaitement détaché et il aura une odeur saine et agréable de plein air.

Avec BLANCO, votre linge durera au moins trois fois plus, car il supprime l'emploi de la brosse, du battoir, des machines à laver et des liquides malodorants et corrosifs, qui ne peuvent que le détériorer rapidement, tandis que BLANCO est garanti que, même employé à dose cent fois trop forte, il n'attaque pas les tissus les plus légers.

Evitez donc de votre époque, essayez BLANCO (sachets et paquets bleu et blanc), et surtout, suivez rigoureusement le mode d'emploi, et vous ne pourrez plus vous en passer. 44032



Paletot de laine tricoté à la main, rétrodi de fleurs multicolores. (Photo N.Y.T.)