

LA PAGE DE MADAME



Robe en chiné plissé, imprimé noir et couleurs vives, manteau en lainage beige. (Dorvina)

POUR LES BEAUX JOURS



La silhouette nouvelle offre une taille très fine, des jupes très écourtées, évasées avec souplesse en forme ou plissées; un buste plutôt moulé, avec épaules carrées sans excès et manches classiques. Les jupes droites restent encore naturellement, mais en nombre très restreint.

Les robes d'après-midi sont très souvent plissées ou ornées de herbes et de petites capes cachant un dos assez décollé. Puis il y a de nombreux modèles en crêpe imprimé, d'allure très simple et qui, cependant, comportent un travail de couture très raffiné. On le note particulièrement dans les impressions où le tissu est travaillé, de façon à rapprocher les dessins, notamment sur le corsage, pour donner une impression de tissu différent.

Les redingotes cintrées, affinant et joignant la ligne, accompagnent les robes imprimées ou bien, seules, font merveille dans un coloris pâle, sur une robe sombre. Ces coloris jeunes et frais sont ceux des fleurs et des vagues de la mer.

Voici pour les beaux jours quelques charmants modèles :

- 1°) Redingote en souple et fin lainage rose buyard accompagnant une robe en crêpe noir ou bleu marine.
- 2°) Élégante et simple robe en crêpe mat entièrement plissée; ceinture et boutons en crêpe mat bordeaux.
- 3°) Jolie robe en crêpe de Chine imprimé; corsage froncé et jupe en forme; ceinture du ton dominant de l'impression.

REVUE DE LA MODE

La belle saison continue à faire grand succès aux pratiques deux-pièces, car, favorables à de multiples transformations, ces ensembles, très appréciés, suivent la même ligne que les robes et se portent avec le manteau ou sous la jaquette assortie à une des deux-pièces.

Leurs jupes sont, comme toutes les jupes, très écourtées, taillées en forme ou plissées. Les casques, de longueurs diverses, épousent étroitement les hanches, elles ont souvent, dans le lainage, des empiècements qui leur donnent un aspect très sport, augmenté encore, parfois, par un col officier et un boutonage jusqu'à la taille. Les manches, bien étudiées, sont épaulées légèrement.

Pour le sport, le deux-pièces est fréquemment tricoté, ou en jersey, en un ou deux tons; par exemple, en laine bleu moyen avec jupe rayée verticalement grenat et jumper en laine bleu moyen quadrillé grenat; ou encore la jupe en lainage quadrillé ou écossais tandis que le jumper est en lainage uni ou vice-versa. Naturellement, dans ces ensembles de tricot, la jupe est de deux lés et en forme.

L'après-midi, le deux-pièces est en fin lainage, en crêpe mat, agrémenté de fines broderies de couleur tranchante à l'encolure et aux poches. Dans les tissus légers, les jupes peuvent être complètement plissées ou en partie seulement.

Mais, c'est surtout pour les fins d'après-midi élégants et le soir que les deux-pièces sont intéressants par les combinaisons auxquelles ils se prêtent. Prenons, par exemple une casaque de dentelle noire qu'une fine broderie d'or garnit le long de ses revers et de ses poches. Portée avec une jupe de crêpe noir, toute plissée, elle fera une très jolie toilette de fin d'après-midi, alors que mise sur une jupe longue à plis tombants de même dentelle noire, elle constituera une robe du soir très élégante. Un ensemble pour dîner sera charmant avec une jupe longue de mouline accompagnée d'une casaque très ajustée et boutonnée tout du long, avec des manches longues et mi-longues.

D'ailleurs, la mode est ingénieuse et nous propose des arrangements seyants et peu coûteux. Nous voyons, par exemple, qu'avec une seule jupe, nous pouvons réaliser deux parures charmantes, mais de valeurs différentes. Prenons une jupe de satin noir, on peut lui adjoindre soit un casquin de satin rose à manches trois-quarts et col droit, soit une casaque de tulle noir décollée en carré avec deux manchettes bouffantes. Un bijou ou un délicat piquet de fleurs de soie suffisent à donner un grand air d'élégance à une toilette faite d'éléments très simples.

Et, délaissant les couleurs sombres, les manteaux nouveaux pavent les tons les plus clairs et les plus jeunes. Le bord à bord, les manteaux d'après-midi, les manteaux droits sont en souple lainage grège, gris perle, crâne, crème et surtout jaune. Les ocres, les jaunes mats, moutardés, orange, enfin, toute la gamme des jaunes, sont très à la mode. C'est une couleur très jeune et gaie, très agréable sous le soleil, mais qui ne convient pas à tous les teintés; les brunes seront avantagées cette année.

Comme chaque année, les robes imprimées font une apparition triomphante et nous séduisent par leurs beaux coloris et leurs innombrables dessins. Et ce succès est bien mérité, elles sont fraîches et faciles à porter à la ville comme à la campagne. Les tissus qui nous sont proposés cette saison sont très originaux et très renouvelés. Les petits pois nous sont présentés sous des aspects différents: ils sont de plusieurs tons opposés, groupés dans un cercle ou ombrés pour donner une idée de relief, ou encore traversés de rayures de teintes vives. Pour les imprimés fleuris, ce sont de petits bouquets, des fleurettes multicolores. D'une façon générale, les motifs de plantes, aussi bien que tous les motifs, sont petits et dénotent une grande originalité et une recherche raffinée dans la couleur.

CE QUI SE FAIT

Les jupes larges triomphent partout, et non seulement celles-ci sont amples, mais les dessous sont également volumineux: le jupon est revenu: un jupon à multiples plis, bordé de volants et de fronces, afin de donner aux robes la silhouette évasée et particulière à la mode actuelle.

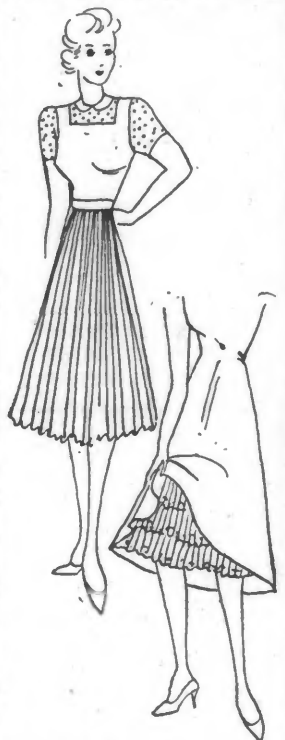
Bien entendu, ces jupons ne se portent que sous les robes floues, et souvent, même, on se plaît à en faire dépasser le bas sous les robes de soie ou de lainage léger.

Puis, nous aimons aussi nous parer de jupes à bretelles, inspirées de celles des écossaises de jadis. La jupe elle-même est ample, plissée ou en forme,

et les bretelles droites, fixées à une bavette carrée semblable à celle d'un tablier.

La plupart des nouvelles jupes sont ainsi retenues aux épaules par des bretelles, larges de deux doigts environ, en même tissu que la jupe. Et la vogue de ces bretelles explique la faveur des blouses d'inspiration paysanne en linon, voile, mousseline et broderie anglaise.

Ci-contre, une robe à bretelle dont la jupe est entièrement plissée; petite blouse en linon brodé. Jupon blanc en organdi plissé se portant sous les robes larges.



et les bretelles droites, fixées à une bavette carrée semblable à celle d'un tablier.

La plupart des nouvelles jupes sont ainsi retenues aux épaules par des bretelles, larges de deux doigts environ, en même tissu que la jupe. Et la vogue de ces bretelles explique la faveur des blouses d'inspiration paysanne en linon, voile, mousseline et broderie anglaise.

Ci-contre, une robe à bretelle dont la jupe est entièrement plissée; petite blouse en linon brodé. Jupon blanc en organdi plissé se portant sous les robes larges.

Padding aux figues et aux raisins secs

Coupez en dés minuscules une demi-livre de figues, égarez un quart de raisins de Malaga et de raisins de Smyrne bien nettoyés. Emiettez une demi-livre de pain tassé dans du lait chaud, mélangez aux fruits. Ajoutez du sucre de citron râpé, un œuf entier bien battu et ajoutez encore assez de lait pour obtenir une pâte molleuse, deux petits paquets de sucre vanillé. Mettez dans un moule bien beurré et cuisez à feu doux ou au bain-marie pendant deux heures au moins.

Faites vivre - et briller - chacun de vos 150.000 Cheveux !



avec cette brillantine irradiante

Vaporisez vos cheveux avec la Brillantine du Dr Roja qui doit son éclat à une huile cristalline formée comme les diamants dans les entrailles de la Terre. La Brillantine Roja enrobe le cheveu d'une fine pellicule invisible qui arrête les rayons de lumière et les projette en milliers de petits éclats miroitants. Elle est si fluide qu'elle se vaporise en une nuée de «micro-gouttes» qui s'attachent aux cheveux et les assouplissent au lieu de les coller. Chaque cheveu luit séparément; la chevelure est auréolée; sa couleur paraît plus franche, plus tranchante. L'huile de ricin contenue également dans cette brillantine de santé «sur-alimente» et vivifie les cheveux, leur donne plus de «ressort»; instantanément vos mises-en-plis reviennent et durent deux fois plus longtemps. Coiff. parfum. parfum. grands magasins vendent la Brillantine Ricinée du Dr Roja avec ou sans son pulvérisateur breveté. Spécial pour cheveux blancs, noirs, plats ou grisonnants: — la Brillantine Roja Bleue.

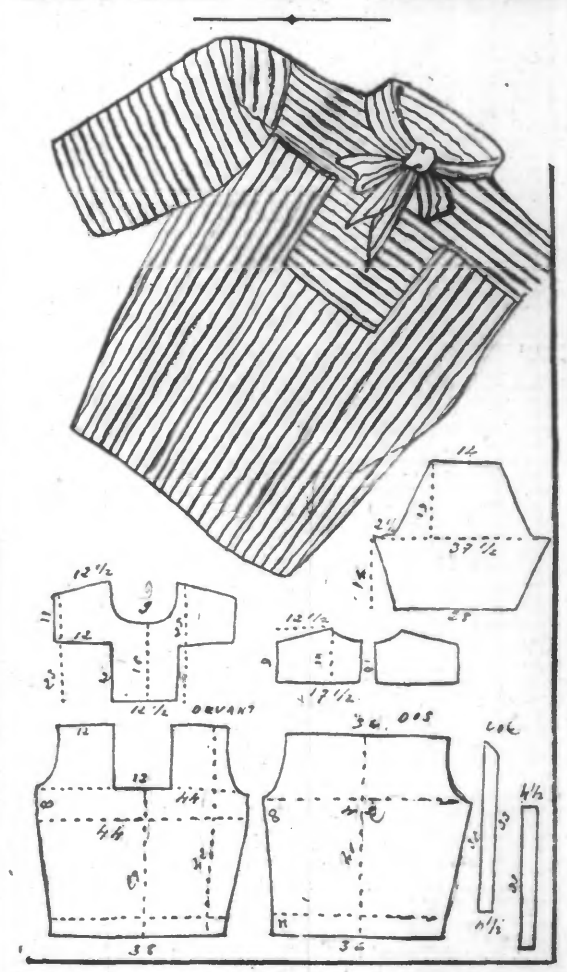
SACHEZ LAVER VOS CHEVEUX!

Les cheveux ternes ou raides deviennent étonnamment transparents, soyeux et souples après un lavage au shampooing Roja. — à base d'huile de ricin. — Diluez, dissolvez et entretenez les impuretés; agit comme un bain d'huile, vivifie les cheveux. Essentiel de la toilette. — le shampooing Riciné Roja de ce soir: 2 francs, partout.



Chapeau piqué blanc façonné avec fleurs blanches et rouges; voilette rouge. (Dorvina)

BLOUSE AU TRICOT



Capeline en panama blanc, gros grain bleu marine. (Photo N.Y.T.)

Cette charmante blouse rayée est exécutée en laine bouclée de trois couleurs avec des aiguilles de 3 mm 1/2. Le travail est fait entièrement en rayures alternées ainsi:

- Premier rang. — Bleu ciel, à l'endroit.
 - Deuxième rang. — Bleu ciel, à l'envers.
 - Troisième rang. — Bleu ciel, à l'endroit.
 - Quatrième rang. — Bleu ciel, à l'envers.
 - Cinquième rang. — Bleu marine clair, à l'endroit; tricoter 1 maille; passer la suivante.
 - Sixième rang. — Bleu marine clair, à l'envers, en tricôtant toutes les mailles.
 - Septième rang. — Rouge, comme le cinquième.
 - Huitième rang. — Rouge, à l'envers, en tricôtant toutes les mailles.
 - Nouzième rang. — Bleu ciel, comme le cinquième.
- Reprendre au deuxième rang et répéter toujours ces 8 rangs. 24 mailles donnent 10 centimètres en hauteur, et 40 rangs, 10 centimètres en largeur. Le devant et le dos sont exécutés dans le sens de la hauteur, alors que l'empiècement, les manches et le col sont travaillés dans le sens de la largeur.
- DEVANT. — Commencer par la couture du côté gauche; monter 20 mailles, bleu ciel, et travailler en augmentant à gauche, sous les 2 rangs. 1 fois de 4 mailles, 1 fois de 2 mailles et 1 fois de 10 mailles. Les augmentations terminées, tricoter toujours les 2 mailles de gauche, bas de la blouse, à l'endroit. Au troisième rang de ces augmentations, augmenter à droite pour l'emmanchure, sous les 2 rangs, 5 fois de 2 mailles et 1 fois de 12 mailles. Il y a 102 mailles sur lesquelles on fait 12 centimètres droits, puis rabattre 23 mailles, faire ensuite 12 centimètres droits sur 70 mailles restantes pour le milieu du devant, puis monter à droite 23 mailles et finir l'autre moitié du devant semblable en faisant des diminutions correspondant aux augmentations précédentes pour finir par 20 mailles que l'on ferme droites.
- DOSS. — Monter 20 mailles et faire à gauche les mêmes augmentations que devant. A droite, pour l'emmanchure, à partir du neuvième rang, augmenter sous les 2 rangs 3 fois 1 maille, 4 fois 2 mailles et 1 fois 10 mailles; il y a 102 mailles sur lesquelles on fait 12 centimètres droits, puis des diminutions correspondant aux augmentations précédentes pour finir par 20 mailles que l'on ferme droites.
- EMPIÈCEMENT. — Devant. — Commencer par le bas. Monter 20 mailles, faire 12 centimètres droits, puis lever 23 mailles droites de chaque côté. Il y a 90 mailles sur lesquelles on travaille droit, à 10 centimètres depuis le début, rabattre droites les 23 mailles du milieu du rang pour le décollé et ne continuer que d'un côté en rabattant du côté du décollé, tous les rangs. Répéter les mailles qui restent en rabattant en 4 fois les 30 mailles restantes. Répéter les mailles qui restent et finir l'autre épaule de la même façon.
- DOU. — Celui-ci est fait de 2 morceaux de bas, monter 42 mailles, commencer par le côté gauche, commencer par le côté droit, puis biser l'épaule en rabattant en 4 fois les 30 mailles de la droite. Au cinquième rang de ces diminutions, rabattre à droite, pour le décollé, 1 fois 5 mailles et 1 fois 3 mailles, soit jusqu'à épuisement. Faire le côté droit semblable en intervenant le travail.
- MANCHES. — Commencer par le haut. Monter 34 mailles et travailler en augmentant de chaque côté 25 fois 1 maille, alternativement tous les 2 rangs et 4 rangs. Jusqu'à ce qu'il y ait 44 mailles (soit en 75 rangs), auxquelles on ajoute 6 mailles d'un côté pour le devant; il y a 50 mailles sur lesquelles on continue en rabattant de 10 centimètres sur 4 cm. 1/2. Après repasser et assembler tous les morceaux par des coutures. Monter les manches avec 3 pinces sur l'épaule. Fermer l'empiècement derrière par des boutons-pression, le noué du col devant passe dans la bande formant colant.



Capeline en panama blanc, gros grain bleu marine. (Photo N.Y.T.)

Cette charmante blouse rayée est exécutée en laine bouclée de trois couleurs avec des aiguilles de 3 mm 1/2. Le travail est fait entièrement en rayures alternées ainsi:

- Premier rang. — Bleu ciel, à l'endroit.
 - Deuxième rang. — Bleu ciel, à l'envers.
 - Troisième rang. — Bleu ciel, à l'endroit.
 - Quatrième rang. — Bleu ciel, à l'envers.
 - Cinquième rang. — Bleu marine clair, à l'endroit; tricoter 1 maille; passer la suivante.
 - Sixième rang. — Bleu marine clair, à l'envers, en tricôtant toutes les mailles.
 - Septième rang. — Rouge, comme le cinquième.
 - Huitième rang. — Rouge, à l'envers, en tricôtant toutes les mailles.
 - Nouzième rang. — Bleu ciel, comme le cinquième.
- Reprendre au deuxième rang et répéter toujours ces 8 rangs. 24 mailles donnent 10 centimètres en hauteur, et 40 rangs, 10 centimètres en largeur. Le devant et le dos sont exécutés dans le sens de la hauteur, alors que l'empiècement, les manches et le col sont travaillés dans le sens de la largeur.
- DEVANT. — Commencer par la couture du côté gauche; monter 20 mailles, bleu ciel, et travailler en augmentant à gauche, sous les 2 rangs. 1 fois de 4 mailles, 1 fois de 2 mailles et 1 fois de 10 mailles. Les augmentations terminées, tricoter toujours les 2 mailles de gauche, bas de la blouse, à l'endroit. Au troisième rang de ces augmentations, augmenter à droite pour l'emmanchure, sous les 2 rangs, 5 fois de 2 mailles et 1 fois de 12 mailles. Il y a 102 mailles sur lesquelles on fait 12 centimètres droits, puis rabattre 23 mailles, faire ensuite 12 centimètres droits sur 70 mailles restantes pour le milieu du devant, puis monter à droite 23 mailles et finir l'autre moitié du devant semblable en faisant des diminutions correspondant aux augmentations précédentes pour finir par 20 mailles que l'on ferme droites.
- DOSS. — Monter 20 mailles et faire à gauche les mêmes augmentations que devant. A droite, pour l'emmanchure, à partir du neuvième rang, augmenter sous les 2 rangs 3 fois 1 maille, 4 fois 2 mailles et 1 fois 10 mailles; il y a 102 mailles sur lesquelles on fait 12 centimètres droits, puis des diminutions correspondant aux augmentations précédentes pour finir par 20 mailles que l'on ferme droites.
- EMPIÈCEMENT. — Devant. — Commencer par le bas. Monter 20 mailles, faire 12 centimètres droits, puis lever 23 mailles droites de chaque côté. Il y a 90 mailles sur lesquelles on travaille droit, à 10 centimètres depuis le début, rabattre droites les 23 mailles du milieu du rang pour le décollé et ne continuer que d'un côté en rabattant du côté du décollé, tous les rangs. Répéter les mailles qui restent en rabattant en 4 fois les 30 mailles restantes. Répéter les mailles qui restent et finir l'autre épaule de la même façon.
- DOU. — Celui-ci est fait de 2 morceaux de bas, monter 42 mailles, commencer par le côté gauche, commencer par le côté droit, puis biser l'épaule en rabattant en 4 fois les 30 mailles de la droite. Au cinquième rang de ces diminutions, rabattre à droite, pour le décollé, 1 fois 5 mailles et 1 fois 3 mailles, soit jusqu'à épuisement. Faire le côté droit semblable en intervenant le travail.
- MANCHES. — Commencer par le haut. Monter 34 mailles et travailler en augmentant de chaque côté 25 fois 1 maille, alternativement tous les 2 rangs et 4 rangs. Jusqu'à ce qu'il y ait 44 mailles (soit en 75 rangs), auxquelles on ajoute 6 mailles d'un côté pour le devant; il y a 50 mailles sur lesquelles on continue en rabattant de 10 centimètres sur 4 cm. 1/2. Après repasser et assembler tous les morceaux par des coutures. Monter les manches avec 3 pinces sur l'épaule. Fermer l'empiècement derrière par des boutons-pression, le noué du col devant passe dans la bande formant colant.

Talons dames 3.00. Hommes 4.50

A PARIS S.M.E.L. Livr. garantie en 24 h. 49682

Pour avoir les mains douces

Les soins donnés au ménage abiment les mains les plus belles. Pour les conserver, employer de la poudre d'amidon, mouillée de glycérine, mélange auquel on ajoute quelques gouttes de teinture de benjoin.

Contre les taupes

Pour éloigner vers et taupes des plates-bandes, il suffit de faire une décoction de marron d'Inde. C'est le moment de les ramasser, ensuite il faut les décaiser, les faire cuire ou les laisser macérer dans l'eau pendant vingt-quatre heures. Arroser ensuite copieusement le jardin avec cette eau. Tous les vers remontent à la surface et meurent. Ne trouvant plus de nourriture, les taupes s'éloignent.

Marmelade de pamplemousses

Ne pelez pas les fruits, retirez seulement les cœurs et les pépins. Coupez en tranches minces que vous ferez macérer 24 heures dans 4 litres d'eau (pour 5 livres de fruits). Jetez cette eau et remplacez-la par la même quantité d'eau pure. Faites cuire doucement jusqu'à ce que les fruits s'amollissent. Retirez du feu, versez dans une terrine, couvrez et laissez macérer encore 24 heures. Pelez autant de sucre que vous avez de livres de marmelade. Faites bouillir en tournant fréquemment jusqu'à ce que la marmelade ait pris la consistance de gelée. Mettez en pots immédiatement et couvrez avec du papier de soie trempé dans du lait bouilli.

Lentilles à la ménagère

Dans de l'eau froide additionnée d'une carotte, d'un oignon épluché d'un clou de girofle, d'un bouquet garni, mettez les lentilles bien nettoyées, faites bouillir et laissez-les cuire et sautes-les. Entre-temps, mouillez-le de bouillon et retirez le caserole sur le côté. D'autre part, couvrez cuire à feu doux une trentaine de marrons et nettoyez-les. Lorsque la viande est presque cuite, ajoutez les marrons et laissez la cuisson s'achever doucement. Dégraissez au moment de servir.

L'ART DE RÉUSSIR DANS LA VIE N'EST PARFOIS QUE L'ART D'ANNONCER À PROPOS.

Giroles à la persillade

Supprimez l'extrémité des queues des giroles et, avec précaution, pour ne pas les briser, mettez-les cinq minutes à l'eau bouillante salée. Retirez-les avec l'écumoire et posez-les sur un linge blanc pour les faire égoutter jusqu'à ce que, étant sèches, vous les fassiez frire à la poêle dans un peu d'huile. Par ailleurs, faites jambon, point d'all, porc et saupoudrez les avec de la poudre de hachis. Donnez une demi-heure de cuisson. Au moment de servir, arrosez avec un filet de citron.

Le ZEPHYR « BOB »

est garanti au soleil et à tous lavages. Prix imposé: 12 fr. 90. Bonnes maisons de la région. Exigez le nom « BOB » sur la liste 49683

Pore aux marrons

Ayez un carré ou une rouelle de pore que vous ferez brunir de tous côtés dans du beurre. Quand il a bien pris, couvrez-le de bouillon et retirez le caserole sur le côté. D'autre part, couvrez cuire à feu doux une trentaine de marrons et nettoyez-les. Lorsque la viande est presque cuite, ajoutez les marrons et laissez la cuisson s'achever doucement. Dégraissez au moment de servir.

Excellente eau de table DIGESTIVE-GAZEUSE avec CITRI-SEL VICHY-ETAT

à base de sel naturel. Ofr 50 le sachet pour 1 LITRE d'eau - Toutes pharmacies

Nettoyage des boiseries vernies

Les boiseries vernies se nettoient facilement avec un mélange de cinq parties de vinaigre pour deux d'huile de table; mais, si on préfère une méthode plus classique, on peut les frotter avec un mélange à parties égales d'huile de lin et d'alcool.

Moyen pour faire durer les balais en paille de riz

Pour rendre plus résistant un balai neuf en paille de riz, il faut le tremper dans de l'eau contenant de la poudre d'alun (10 gr. pour un litre).

Nettoyage des plafonds et des murs

Pour nettoyer les plafonds et le haut des murs, les balais ne sont pas très indiqués; ils sont noyés par la poussière et risquent de salir les peintures blanches. Cependant, leur long manche dispense de monter sur une table ou un escabeau. C'est pourquoi il est très pratique d'envelopper leur tête dans une housse facile à faire et facile à laver, en tissu de coton clair.

« Cimbonet à taille »

Le nouveau soutien-gorge que recherche les plus élégantes: allonge et réduit la taille et donne la poitrine haute et ferme. Depute 49 francs. — En exclusivité chez M^{me} DESPRINGALLÉ (Corset Perséphème), 23, boulevard Carnot, à Lille. 49678

Pour dérouiller le fer.

La suite, mélangée à de l'huile d'olive, fait une excellente pâte pour dérouiller les objets en fer ou en acier.

L'antidonnage des dentelles

Pour antidonner les belles dentelles, on emploie une solution assez forte d'eau gommée et, après avoir essoré, on épinglé sur un coussin ou un mouleton épais, avec des épingles parfaitement inoxydables et assez fines pour rendre leur forme au motif, sans rouiller ni égarer les mailles. Les belles dentelles ne se rippent jamais.

Le Petit Echo de la Mode
Le journal dont l'achat n'est pas une dépense, mais une économie.
PATRONS-MODÈLES ROMANS-RICHTES
ABONNEMENT: 25 francs par an.
7, rue Gramont, Paris