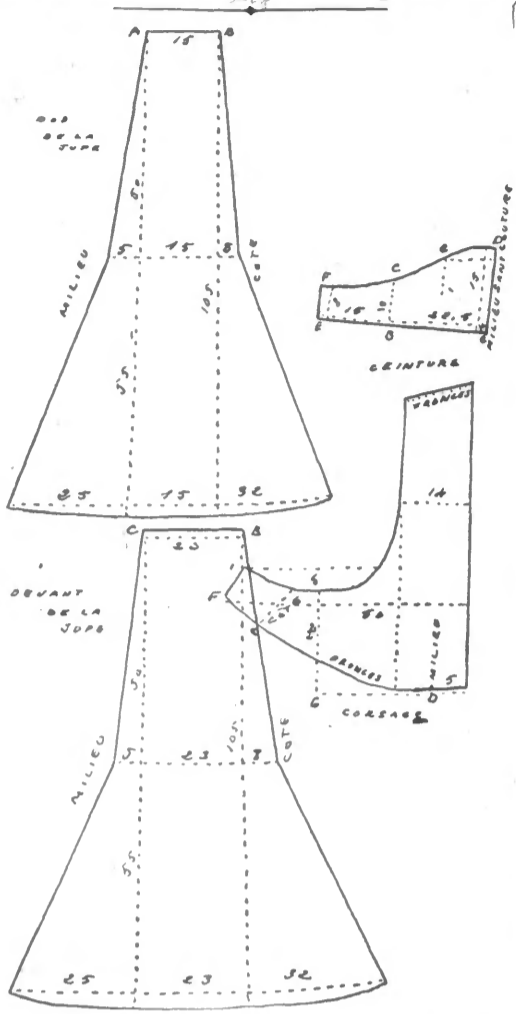


LA PAGE DE MADAME

Robe du soir et son patron



Ce joli modèle pour le soir (taille 44) peut être exécuté en moiré, en faille, en crêpe satin ou en dentelle. Le devant du corsage est croisé et drapé dans une haute ceinture-corsalet et se prolonge dans le dos par deux bretelles drapées et croisées. La jupe épouse étroitement les hanches et s'épanouit dans le bas.

Tracer le patron sur mousseline, d'après le schéma. Contrôler les mesures et les modifier si besoin est, en conservant les proportions données, puis le tailler en laissant de larges coutures permettant les rectifications à l'essayage.

Bâter, essayer, rectifier et, avant de remettre à plat, bien marquer au crayon de couleur les deux côtés de chaque couture et les points de raccords. Recouper ensuite les coutures régulières.

Puis, sur le tissu plié double, disposer les pièces du patron. Bien observer le sens du droit fil. Seul, le milieu de la ceinture doit être placé à la pliure du tissu pour être sans couture.

Epingler, tracer les patrons à la craie, tailler et passer des crochets sur les traits de crête et les crans de raccords. (Les crochets sont des fils doubles passés dans les deux épaisseurs du tissu en formant un point devant, un point arrière, laissant une longue boucle, un point devant, un point arrière, etc.). Ces points peuvent mesurer 1 cm. chacun.) Ecarter ensuite les deux épaisseurs de tissu et couper les fils formant échelle bien au milieu. De cette façon, le patron est tracé d'une façon absolument identique de chaque côté du tissu.

Assemblage. — Faire les quatre coutures de la jupe en laissant une ouverture de 10 cm. dans le haut de la couture du dos. Réduire par des fronces la largeur G.D. du corsage à la largeur G.D. de la ceinture. Froncer également le bout des bretelles. Piquer la ceinture sur le corsage en faisant correspondre les points G. D. F. C. des deux pièces, après avoir légèrement croisé les deux devant du corsage.

Fiquer le bas de la ceinture sur la jupe. Maintenir les bretelles dans le dos; poser

Pour conserver le lait bouilli

Une précaution facile à prendre pour conserver le lait bouilli, même pendant les plus fortes chaleurs : aussitôt l'ébullition achevée, plonger la casserole qui contient le lait dans un récipient d'eau froide et l'y laisser quelques minutes. La brusque variation de température tue les microbes et empêche le lait de se cailler.

REVUE DE LA MODE

La haute nouveauté de la saison est la robe-gilet, lancée par un de nos grands couturiers et qui remporte un vif succès. Dans les ensembles d'après-midi, le gilet, très ajusté au buste, orne le devant de la robe; exécuté en imprimé de couleurs vives, il se détache sur un crêpe marine ou noir; un autre, en imprimé jeune et blanc, est rebrodé de noir. Mais c'est surtout pour le soir que le gilet nous offre une diversité et une richesse de tons inégalables : il est fait alors dans les tissus les plus chatoyants, rebrodés d'or, d'argent et de pierres fines dessinant de gracieuses arabesques.

A l'heure actuelle, le soleil, le beau temps nous incitent à nous parer des couleurs les plus gaies, pour nos robes estivales, nos ensembles de plage et nos fraîches robes de casino. Les effets de camaïeu, de dégradés ou de tons sur tons sont délaissés pour les contrastes et les oppositions les plus recherchées. Et nous ne pouvons que nous en réjouir, car une seule veste ou un seul manteau pourront être portés sur des jupes ou des robes de coloris très différents. Les jaunes éclatants seront mariés au gris, au marine ou au noir. Les verts clairs s'accorderont aux bleus violacés, aux corinthins, aux bordeaux. Le rose, si délaissé ces dernières années, renait plus délicat et plus recherché que jamais. Nous le voyons dans toute sa gamme, vif ou éteint, réuni au gris, au noir, au noir et blanc, aux bleus.

Dans le domaine des détails, les ingénieux colifichets, les amusants bijoux fantaisie apportent bien souvent à une toilette féminine une note marquante et originale.

Pour la ville et la plage, nous avons remarqué quelques créations amusantes et pleines de fantaisie. La faveur des femmes va, cette saison, aux fermetures de blouse ou de jaquette formant par elles-mêmes garniture. C'est ainsi qu'une blouse unie, en un mince lainage beige rosé, ferme par trois petites courroies en daim vert, qui s'engagent dans des boucles; autour de chaque courroie est piquée une découpe du même cuir, simulant un nœud.

Une ceinture se ferme par des fleurs en daim découpé; alors qu'un bracelet, joliment estival, se garnit d'un bouquet en coquillages et s'assortit au collier.

Pour la plage, au lieu de nouer un fichu carré sous le cou, on prendra un échardon longue, cousue en partie au milieu; on la drapera sur la tête, comme un petit capuchon.

Des applications, très originales, consistent en motifs rappelant la profession ou la distraction favorite de la femme qui les a choisies. Une artiste peintre portera, sur un boléro de ville ou de plage court et légèrement en bas, une palette en tissu différent, appliquée par une broderie tout autour, les pincesaux étant brodés directement à cheval.

Pour égayer la boutonnière d'un tailleur, un bijou délicat est constitué par une petite cage ou un gracieux oiseau se reflète dans un miroir minuscule, monté au fond de la cage.

La grande vogue des lingeries et des petits voilants en dentelle permet de rajouter une blouse en imprimé ou en rayonne, au moyen d'un plastron de lingerie limité par des courbes et garni de petits voilants d'étoffe Valenciennes, disposés en étages en suivant les mêmes courbes.

Cette vogue des lingeries et dentelles a, d'ailleurs, son influence sur nos jupons qui deviennent frofroufrouants, comme ceux de nos grand-mères, et découvrent des blancheurs vaporeuses, au moindre coup de vent.

Marsé.

PATRONS SUR MESURES

11, rue DECOCK, 7, rue d'HAVRÉ, Tourcoing

11, rue DECOCK, 7, rue d'HAVRÉ, Tourcoing

11, rue DECOCK, 7, rue d'HAVRÉ, Tourcoing

11, rue DECOCK, 7, rue d'HAVRÉ, Tourcoing

11, rue DECOCK, 7, rue d'HAVRÉ, Tourcoing

11, rue DECOCK, 7, rue d'HAVRÉ, Tourcoing

11, rue DECOCK, 7, rue d'HAVRÉ, Tourcoing

11, rue DECOCK, 7, rue d'HAVRÉ, Tourcoing

11, rue DECOCK, 7, rue d'HAVRÉ, Tourcoing

11, rue DECOCK, 7, rue d'HAVRÉ, Tourcoing

11, rue DECOCK, 7, rue d'HAVRÉ, Tourcoing

11, rue DECOCK, 7, rue d'HAVRÉ, Tourcoing

11, rue DECOCK, 7, rue d'HAVRÉ, Tourcoing

11, rue DECOCK, 7, rue d'HAVRÉ, Tourcoing

11, rue DECOCK, 7, rue d'HAVRÉ, Tourcoing

11, rue DECOCK, 7, rue d'HAVRÉ, Tourcoing

11, rue DECOCK, 7, rue d'HAVRÉ, Tourcoing

11, rue DECOCK, 7, rue d'HAVRÉ, Tourcoing

11, rue DECOCK, 7, rue d'HAVRÉ, Tourcoing

11, rue DECOCK, 7, rue d'HAVRÉ, Tourcoing

11, rue DECOCK, 7, rue d'HAVRÉ, Tourcoing

11, rue DECOCK, 7, rue d'HAVRÉ, Tourcoing

11, rue DECOCK, 7, rue d'HAVRÉ, Tourcoing

11, rue DECOCK, 7, rue d'HAVRÉ, Tourcoing

11, rue DECOCK, 7, rue d'HAVRÉ, Tourcoing

11, rue DECOCK, 7, rue d'HAVRÉ, Tourcoing

11, rue DECOCK, 7, rue d'HAVRÉ, Tourcoing

11, rue DECOCK, 7, rue d'HAVRÉ, Tourcoing

11, rue DECOCK, 7, rue d'HAVRÉ, Tourcoing

11, rue DECOCK, 7, rue d'HAVRÉ, Tourcoing

11, rue DECOCK, 7, rue d'HAVRÉ, Tourcoing

11, rue DECOCK, 7, rue d'HAVRÉ, Tourcoing

11, rue DECOCK, 7, rue d'HAVRÉ, Tourcoing

11, rue DECOCK, 7, rue d'HAVRÉ, Tourcoing

11, rue DECOCK, 7, rue d'HAVRÉ, Tourcoing

11, rue DECOCK, 7, rue d'HAVRÉ, Tourcoing

LINGERIE ÉLÉGANTE

Une femme vraiment élégante ne se contente pas d'arborer de jolies toilettes, elle soigne également ses dessous. D'ailleurs, que de merveilles on peut réaliser dans les soyeux tissus : crêpe satin, crêpe de Chine, crêpe fleuri, voile triple, tafetas, organdi, si souples et si chatoyants dans leurs teintes délicates.

La mode, qui, pour ce printemps, a promené sa fantaisie, suivant les couturiers du Directoire au Second Empire, en passant par l'époque romantique, ne pouvait manquer de remettre à l'honneur la jolie lingerie fanfraluchée.

C'est ainsi que nous avons vu réapparaître les Jupons, et plus ils sont imprévus et plus ils sont charmants. Ils sont de deux sortes : ceux de soie et ceux de lingerie. Ils sont amusants, féminins, un peu vieux jeu, mais ont l'avantage de bien faire tomber les jupes larges, en formes ou plissées.

Toutefois, pour porter sous les jupes droites, il vaut mieux choisir un fourreau étroit taillé en forme.

Ci-dessus deux gentils modèles :

1° Combinaison en crêpe satin blanc taillée en biais et ornée d'un empiècement de dentelle.

2° Combinaison-jupon en taffetas rose; le haut forme soutien-gorge, et le bas, très en forme, est agrémenté d'un volant froncé.



UNE BELLE INDEFRISABLE



40 fr. Sevrin, 98, r. Collège, Rx (T. 313.68) 22325d

Derrière de lapin à la crème

Coupez un derrière de lapin en huit morceaux que vous mettez à mariner vingt-quatre heures de la façon suivante : mettez au fond d'un plat oignons et carottes coupées en rondelles, thym, laurier, persil, poivre; rangez les morceaux de lapin sur ce lit et recouvrez-les avec les mêmes condiments. Retirez les morceaux de lapin au bout de vingt-quatre heures, essayez-les et faites-les dorés des deux côtés dans du beurre ou de la graisse; mouillez avec un verre de vin blanc, un verre d'eau et laissez mijoter environ trois heures. Par ailleurs, mettez dans une casserole du beurre, du lard de poitrine ou du jambon cru coupés en dés, des petits oignons, des champignons, les rognons, le foie du lapin également coupés en dés. Lorsque le tout est bien revenu, mouillez avec un demi-verre de vin blanc sec, une louche de bouillon et laissez cuire à petit feu. Au moment de servir, ajoutez un petit verre de madère, deux cuillerées à soupe de crème de lait. Dressez les morceaux de lapin en couronne dans un plat creux, versez la garniture au milieu, arrosez avec la sauce et parsemez sur le dessus une pincée de persil haché.

Pour retirer une crème du feu

Généralement, il est difficile de connaître le moment précis pour retirer une crème du feu, afin qu'elle soit épaisse et non tournée. Retirez la cuiller après avoir renversé la crème en cercle; si la crème tourne dans l'autre sens que celui qui formait la cuiller, la cuisson est suffisante et la crème doit être immédiatement retirée.

BLONDES paraissent plus blondes ! BRUNES paraissent plus brunes !

AU SOLEIL Faites rayonner chacun de vos 150.000 cheveux !



avec cette brillante irradiante

Pour faire rayonner vos cheveux au soleil tout en les protégeant, rien ne vaut la fameuse brillante Roja, qui doit son étrange pouvoir irradiant à une huile cristalline formée comme les pierres précieuses dans les entrailles de la Terre. Elle est si fine, si légère, qu'elle se vaporise en un nuage d'atomes lumineux qui s'insinuent dans les mailles de la fibre. Chacun de vos 150.000 cheveux luit séparément. La chevelure est ardoisée. Les blondes paraissent plus blondes et les brunes plus brunes. L'huile de ricin, également contenue dans cette brillante de santé, forme un écran protecteur contre les rayons décolorants et desséchants du soleil; « suralimente » les cheveux, les vivifie et leur donne du « ressort » et de la souplesse; les mailles-en-plis reviennent instantanément.

La brillante Roja est en vente partout, avec ou sans le pulvérisateur Roja à « souffie dirigé », 2 fois plus économique. — Spécial pour cheveux blancs, noirs, gris ou roux : la brillante Roja bleu.

SACHEZ LAVER VOS CHEVEUX !

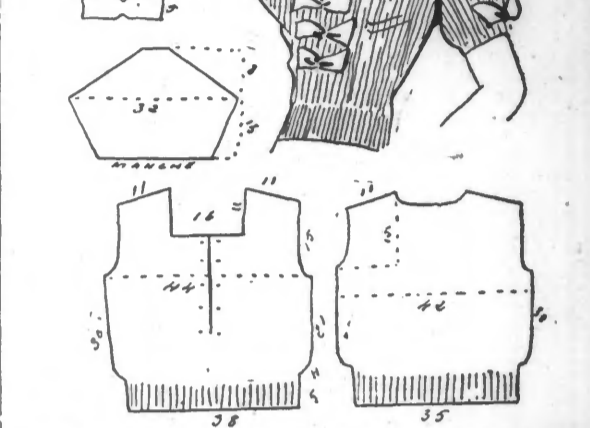
Les cheveux ternes ou raides deviennent étonnamment transparents, soyeux et souples après un lavage au shampooing Roja - à base d'huile de ricin. Diluée, diluée, diluée, elle entraîne les impuretés; agit comme un bain d'huile, vivifie les cheveux. Essayez le shampooing Ricin Roja dès ce soir : 2 francs, partout.

PULL-OVER EN LAINE BOUCLETTE



40 fr. Sevrin, 98, r. Collège, Rx (T. 313.68) 22325d

Derrière de lapin à la crème



Pour exécuter ce charmant pull-over, il faut 300 gr. de laine bouclette lavande, une pelote de laine et soie blanche et un jeu d'aiguilles de 4 mm.

Ce modèle est calculé pour un mannequin 42, mais pour diminuer ou agrandir un patron, il suffit d'ajouter ou de retrancher 5 mailles par centimètre de largeur et par côté; ainsi, pour le modèle, il faut de devant : 60 mailles pour la taille 42, 70 mailles pour le mannequin 44, 80 mailles pour le mannequin 46 et 90 mailles seulement pour le mannequin 48.

Les points employés sont les suivants :

Côtés : 2 mailles endroit, 2 mailles envers.

Point de riz double : 2 mailles endroit, 2 mailles envers contrariées à chaque rang; 1 maille envers contrariée à chaque rang; 1 maille envers.

DOS. — Monter 54 mailles; faire 5 cm. de côtes durant lesquels on fait deux diminutions. Travailler au point de riz double sur 50 mailles sur 4 cm., puis augmenter d'une maille à chaque extrémité de l'aiguille sous les 4 cm. jusqu'à 58 mailles. A 30 cm. de haut, rabattre 3 mailles de chaque côté, puis travailler droit.

Quand l'épaule mesure 13 cm., rabattre 20 mailles du milieu, puis 2 mailles du côté encolure, et les 14 mailles restantes pour chaque épaule en trois fois.

DEVANT. — Monter 60 mailles; faire 5 cm. de côtes en faisant une diminution de chaque côté. Travailler droit sur 58 mailles pendant 4 cm. en point de riz double, puis faire une augmentation à chaque extrémité sous les 4 cm. jusqu'à 64 mailles.

Simultanément, à 14 cm. du bas, arrêter le travail en deux et travailler les 4 mailles du milieu au point de riz simple, les suivantes au point de Jersey (8 m.), les autres au point de riz double, faire de

chaque côté du milieu du devant une boutonnière en rabattant 2 mailles à 2 mailles du bord; au rang suivant, ramener 2 nouvelles mailles au-dessus des mailles rabattues. Faire ainsi cinq boutonnières à 8 cm. d'écart. Commencer la première boutonnière 2 cm. après avoir partagé l'ouvrage en deux parties.

Quand le pull mesure 30 cm., rabattre pour les emmanches 5 mailles, puis une maille.

A la troisième aiguille, après la quatrième, rabattre les 12 mailles formant gilet, puis 2 mailles au rang suivant du côté de l'encolure, puis une maille.

Continuer à travailler sur les 14 mailles jusqu'à ce que l'encolure mesure 15 cm., puis rabattre les mailles en trois fois pour former l'épaule.

MANCHES. — Monter 42 mailles, faire 5 aiguilles au point de riz simple, puis travailler au point de riz double en faisant une augmentation sous les 3 cm. Quand la manche mesure 15 cm., les 2 par 2 et, quand il n'en reste que 13, les rabattre en une seule fois.

NEUDES. — Prendre la laine blanche et des aiguilles de 3 mm. de diamètre; monter 10 mailles, faire 20 aiguilles au point mousse, c'est-à-dire tout à l'endroit; ramener une maille au début de chaque aiguille jusqu'à 6 mailles.

Faire 4 aiguilles sur ces 6 mailles, puis augmenter de la même façon que vous avez diminué. Faire 26 aiguilles sur 10 mailles.

Faire 5 noues semblables. Ces 5 noues sont faites sur 6 mailles, ce qui fait évidemment 16 aiguilles avant de diminuer.

Le pull-over terminé, monté, il faut faire chauffer, passer une lame de couteau autour du gilet et frapper légèrement sur le fond; décorer avec des fruits confits coupés en losange.

Conservation des saucissons

Les saucissons à conserver s'emportent dans un vase plein de cendre, ce qui les empêche de se dessécher et rancir.

Pour dissiper l'odeur du tabac

Prendre une vieille coquille Saint-Jacques, bien lavée; y placer quelques grains d'encens et faire brûler doucement sur le feu, ou le gaz. L'odeur suave et pénétrante qui s'en dégage chasse en quelques minutes l'odeur du tabac.

Excellente eau de table DIGESTIVE-GAZEUSE avec CITRI-SEL VICHY-ETAT à base de sel naturel

0 fr. 50 le sachet pour 1 LITRE d'eau - Toutes pharmacies

Nettoyage des dalles

Pour les dalles de pierre qui ont besoin, une fois de temps à autre, d'un sérieux nettoyage, l'esprit de sel étendu d'eau fait merveille. Mais il ne faut pas l'employer par trop souvent, car il décolorerait les dalles. Un nettoyage de ce genre devra se faire rarement. Le lavage journalier se fera simplement à l'eau tiède et au savon noir. On peut, au besoin, mettre un peu d'eau de javel dans l'eau de rinçage et bien essayer ensuite.

Gâteau diplomate

Prenez comme moule un pot à confiture d'une livre et commencez par mettre dans le fond un lit de biscuits et à l'extérieur arrosez d'un peu de kirsch et couvrez de quelques raisins de Corinthe; puis une couche légère de gelée de groseille, encore un lit de biscuits et un lit de gelée, et ainsi de suite en terminant par les biscuits. On peut varier les sortes de gâteaux. Mettez dans l'eau d'endroit frais et pressez avec un poids de deux kilos. Cet entre-mets doit être préparé la veille. Pour démouler, passer une lame de couteau autour du gâteau et frapper légèrement sur le fond; décorer avec des fruits confits coupés en losange.

LA GRANDE TOMBOLA de la Presse du Nord

PRIX DU BILLET : UN FRANC.

Elle est toujours de bonne humeur

DISSENT TOUTES LES OUVRIÈRES... vous pouvez être comme elle, facilement, réplique Tante Annie

Il faut de la joie, du bonheur, même dans les circonstances les plus dures de l'existence et c'est facile. Vous, madame, que faites-vous pour votre santé? Vous y pensez lorsque vous êtes malade. Ce n'est pourtant pas suffisant. Chez la femme, c'est le sang qui commande tout. C'est le sang qu'il faut surveiller. Vous avez, pour cela, un remède idéal, un remède jamais égalé.

LA JOUVENCE DE L'ABBÉ SOURY.

Lorsque le sang circule bien, il apporte la bonne humeur, la "véritable santé". Ce n'est pas d'un "coup de fouet" dont vous avez besoin, ce qu'il faut, c'est rétablir votre équilibre. C'est le rôle de la JOUVENCE DE L'ABBÉ SOURY.

Faites régulièrement une cure de JOUVENCE DE L'ABBÉ SOURY et vous serez aussi celle dont on dira: "elle est toujours de bonne humeur".

JOUVENCE DE L'ABBÉ SOURY

AUCUN AUTRE PRODUIT NE PEUT LA REMPLACER

