

LA PAGE de MADAME REVUE DE LA MODE



(Photo N.Y.T.)

Gentil tailleur en shantung blanc, bordé de tissu bordeaux.

Les robes monotones sont bien finies, aussi pour le bel été on prépare des toilettes fraîches, des ensembles clairs, des robes fleuries, vraies robes de campagne, ou bien encore des costumes de plage, des pyjamas, des shorts et des vestons que la mode 1939 veut essentiellement féminine.

La tenue de plage a subi une grande transformation et, si le veston reste de coupe masculine, il est taillé, le plus souvent, dans des lins de tons pastels et se pose sur des pantalons de linage ou de gros shantung unis ou fantaisie, accompagnés de blouses de tons harmonieux. Le lin de vin, turquoise, vert lichen, cyclamen, marron, jaune, sont à retenir et s'harmonisent certes merveilleusement avec les teints baignés, mais le blanc reste toujours d'une suprême distinction. Témoin, cet ensemble : pantalon long en lin blanc, veston de piqué fantaisie blanc, blouse en lin rose dragée entièrement travaillée de plus. Plus fantaisiste est ce pantalon de soie

et personnelle. Une grosse toile d'une nouvelle teinte, « henné », dérivée du pain brûlé, compose une charmante robe de vacances : la jupe est en forme, le corsage boutonné dans le haut par trois gros coquillages de nacre blanche; quant à la ceinture, elle est formée par une cordelière blanche et fermée par un coquillage. Rien n'est plus juvénile aussi que cette robe appuyée au buste et qui marque la taille sous le jeu de petites pinces habilement disposées; un biais de piqué blanc placé à l'encolure et à l'ourlet éclaircit ce modèle en toile bleu saphir.

Les robes imprimées montrent des dessins forts amusants : oiseaux entremêlés, carreaux bi-couleurs fleuris de roses en semis. Mais, plus spécialement indiqués pour la plage sont les tissus de soie, de coton ou de lin, pour lesquels coquillages, effets de vagues, algues, etc., ont servi de thèmes décoratifs.

Leurs robes imprimées montrent des dessins forts amusants : oiseaux entremêlés, carreaux bi-couleurs fleuris de roses en semis. Mais, plus spécialement indiqués pour la plage sont les tissus de soie, de coton ou de lin, pour lesquels coquillages, effets de vagues, algues, etc., ont servi de thèmes décoratifs.

La robe de soie bleue imprimée de fleurs. Blouse en organe blanc, garnie de broderie anglaise.



(Photo N.Y.T.)

Délicieuse robe d'été en soie noire, imprimée de fleurs. Blouse en organe blanc, garnie de broderie anglaise.

PETITE BLOUSE ET SON PATRON

Cette petite blouse, genre chemisier, de forme nouvelle, peut se porter rentrée ou sur la jupe et accompagnera d'une façon charmante les tailleurs d'été. Pour l'exécuter, on emploiera soit du linon, soit du chiné ou du georgette, soit du crépe ou du twill dans des tons mode ou tout blanc.

On établit le patron sur mousseline, selon la forme indiquée par le schéma ci-contre. Les mesures données conviennent à un mannequin 44, coutures non comprises.

Contrôler ces mesures et les modifier pour les tailles différentes.

Puis, le patron taillé, avec de grandes coutures en plus, sera bâti, essayé, rectifié, puis remis à plat après y avoir tracé au crayon coutures et points de renfort.

Disposer ensuite le patron sur le tissu double, en observant bien le sens du droit fil, sauf pour le col, qui est taillé plein biais. Le long du pli du tissu seront placées les pièces qui doivent être sans couture.

Tailler selon le patron et passer les fils de raccord.

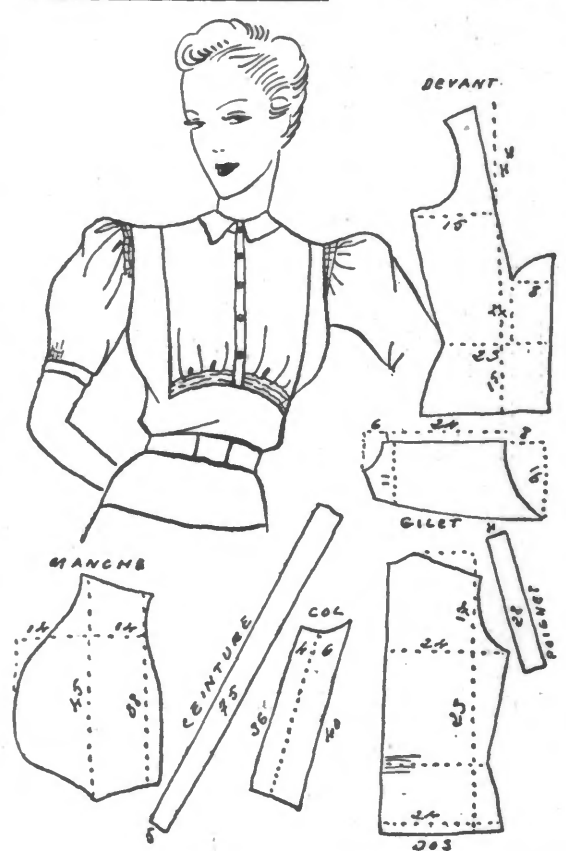
Faire l'assemblage en fronçant le bas du gilet et en montant celui-ci sous le bord rempli de la découpe du devant. Coudre les épaules et les côtés.

Faire dans le dos un groupe de fronces à la hauteur de la taille. Ceci cintré le buste et fait onduler la basque. Coudre et monter les manches, les terminer dans le bas par le poignet, après avoir fait les fronces nécessaires.

Le col sera légèrement détaché au fer sur son bord intérieur (montage) et sur son bord extérieur (rabat), tandis que la plisure (pointillé du schéma) reste juste à la dimension du tour du cou. Préparer la doublure en tissu semblable à la déterré de même. Coudre et rabattre sur l'encolure.

Border les devants d'une petite poutre et faire le boutonage. La ceinture doit être doublée d'un ruban gros grain du ton, fermée par une agrafe ou une boucle de fantaisie.

Il faut 1 m. 75 de tissu en 100 pour faire ce modèle.



PETITES ROBES POUR LE SPORT

Sous des apparences très simples, la tenue sportive est une des élégances les plus délicates à réaliser. Il faut, à la fois, être chic et vêtue d'une façon pratique.

Celles qui pratiquent très régulièrement un sport quelconque auront tout intérêt à s'adresser à une maison spécialisée, mais celles qui ne sont sportives qu'en période de vacances ou quelques heures par semaine, devront combiner leur élégance de telle manière qu'elles puissent profiter pleinement des modèles choisis : ils seront jeunes, nets, d'un genre chemisier.

Ces tenues restent, d'ailleurs, semblables à elles-mêmes, c'est-à-dire classiques, modifiées cependant par la ligne nouvelle. Les jupes des petites robes seront, cette année, plus larges, plus



UNE BELLE INDÉFRISABLE



Mousse au madère

Prenez deux morceaux de sucre blanc et mettez-les dans une casserole sur feu vif, avec un verre de madère. Pendant que le vin mouille, casses vivement six jaunes d'œufs. Versez par-dessus ceux-ci, cuillérée par cuillérée, le madère cuit, en tournant sans cesse. Réportez tout sur le feu et battez, battez constamment jusqu'à ce que le mélange prenne une consistance crémeuse ; servez sans perdre un instant dans de jolis petits pots à crème.

Epaule de mouton braisée ménagère

Piquez l'épaule de gros lardons, salez, poivrez, ficelez pour donner une forme ronde. Foncez une braisière avec du lard, des oignons et des carottes coupées en rondelles. Placez l'épaule sur ce lit, arrosez avec du bouillon et faites cuire sur le feu doux. Retirez, placez sur un plat, entourez avec des petits bouquets de légumes. Arrosez le tout avec le jus de cuisson et servez.

Petits conseils utiles

Feu de cheminée

Si la cheminée prend feu, il faut plonger rapidement quelques vieux journaux dans un seau d'eau, les retirer et les déposer tout ruisselants sur les charbons enflammés. L'épaisse vapeur qui s'en dégage étendra bien vite le feu de cheminée.

Pour enlever la moisissure du linge

A 100 grammes de savon blanc, mélanger 50 grammes de poudre d'amidon et 100 grammes de sel fin. Mouliner avec un jus de citron. Tartiner l'envers de la partie moisie avec le mélange qui précede et exposer à l'air jusqu'à disparition de la tâche.

Apprêt des batistes et linon

Pour le beau linge blanc de fil ou de coton, on obtient un apprêt très réussi en lavant quatre à cinq cuillérées de ris pour débarrasser celui-ci de ses impuretés, puis en le laissant tremper une dizaine d'heures dans deux litres d'eau. Lorsque le liquide prend une teinte blanchâtre, passer l'eau et y tremper le linge presque sec. Plier celui-ci entre deux serviettes et repasser lorsqu'on soumet le linge à une impression de traubeur.

Pour écailler le poisson

Couvrez-le d'eau bouillante, une demi-minute, grattez-le avec un couteau ; les écailles s'enlèveront très facilement.



(Photo N.Y.T.)

Robe du soir en tulle bleu avec incrustation de dentelles blanches.

LISEUSE AU TRICOT POUR DAME



Mouchets. — Pour fermer les mouchets, piquer l'aiguille droite sous le côté de la maille qui se trouve à la base des 4 mailles chalonnières et également dans la maille qui se trouve sur l'aiguille de gauche. Les tricoter ensemble à l'endroit.

Troisième rang. — Comme le premier rang, mais en intercalant les mouchets avec ceux du premier rang.

Quatrième rang. — Comme il a été dit pour le deuxième rang.

Cinquième rang. — Comme le premier rang une fois.

DEVIANT GAUCHE. — Monter 23 mailles, faire 5 centimètres de côtes simples, puis tricoter les 8 mailles de gauche au point mousse et les autres au point astrakan. Diminution du milieu du devant. — Faire à gauche cinq fois une diminution tous les 10 rangs.

Augmentations du dessous de bras. — Faire à droite une augmentation tous les 8 rangs, jusqu'à 25 centimètres du bas.

Emmanchures. — Rabattre à droite 2 mailles, trois fois 1 maille, soit 5 mailles et continuer tout droit jusqu'à 11 centimètres de hauteur totale d'emmanchure.

Épaulé. — Rabattre les mailles en quatre fois.

DEVIANT DROIT. — Comme le gauche, en vis-à-vis.

DO5. — Monter 66 mailles, faire 5 centimètres de côtes simples, puis travailler au point astrakan.

Augmentations des dessous de bras. — Faire de chaque côté une augmentation tous les 8 rangs, jusqu'à 25 centimètres du bas.

Emmanchures. — Rabattre de chaque côté 2 mailles, 2 fois 1 maille, soit 4 mailles par emmanchure et continuer tout droit jusqu'à 11 centimètres de hauteur totale d'emmanchures.

Encolure, et épaules. — Tricoter les 28 mailles du milieu au point mousse et 25 même temps rabattre les épaules comme celles du devant et les mailles qui restent en une fois.

MANCHES. — Monter 60 mailles ; faire 8 rangs de point mousse, puis travailler au point astrakan.

Diminutions des dessous de manches. — Faire de chaque côté une diminution tous les 8 rangs jusqu'à 22 centimètres du bas. Haut de manche. — Rabattre 2 mailles au début de chaque rang jusqu'à 30 centimètres du bas et les mailles qui restent en une fois.

ASSEMBLAGE. — Faire les coutures des épaules et des côtés. Fermer les manches et les monter.

GARNITURE. — Avec une aiguille à tapisserie, piquer 3 bouclettes de laine sous une maille point mousse. Entre chaque groupe de 3 bouclettes, sauter 1 maille point mousse ; entre chaque rangée de bouclettes, sauter une rangée de point mousse. Faire ainsi tout autour du décolleté 2 bouclettes par rangée ; dans le bas des manches, faire 3 rangées de bouclettes. Fermer dans le bas par une brode et une boutonnière ou une agrafe.

ECZÉMA

Toute personne souffrant d'eczéma, acné, psoriasis, démangeaisons, ulcères, varicelles ou toute autre maladie de la peau, peut apprécier sans bourse délier les merveilleux effets de l'Eau Précieuse Dépensier.

Le façon gratuit de cette eau cicatrisante est envoyée par retour du courrier simple demande aux Laboratoires ROUX, 58, route de Chatillon, à MALAKOFF (Seine). Joindre 1 fr. 50 en timbres pour frais d'envoi.

Ce remède souverain a guéri depuis un demi-siècle des milliers de malades désemparés qui avaient tout essayé en vain. Toutes pharmacies. 23189

Le danger des abréviations

Une dame qui avait besoin d'un repos prolongé, ayant loué un chalet en Suisse, s'inquiéta soudain de savoir si les water-closets étaient installés dans le chalet.

Elle écrivit donc au propriétaire afin de connaître s'il y a dans son chalet des W.-C. confortables.

Ne comprenant pas cette abréviation, le brave homme quelque peu inquiet s'en fut trouver le vieux pasteur.

Après mûre réflexion celui-ci déclara W.-C. veut dire Wal Capelle (chapelle de la Paré) et s'empressa alors de répondre à sa correspondante le long croit devoir lui donner les explications suivantes :

« Je suis heureux de vous dire que vous ne manquerez pas de W.-C. Cette «bâtisse est située à 7 kms de la maison. Elle peut contenir 200 personnes. » Elle est ouverte le vendredi et le dimanche ; c'est regrettable si vous avez l'habitude d'y aller régulièrement. Vous y serez à l'aise car il y a 50 places assises réservées, et aussi des places debout. En raison de sa belle situation on y vient de loin.

« Beaucoup de personnes apportent même leur déjeuner et y passent un jour entier, d'autres ne roulant pas, perdent de temps arrivent en auto et à l'heure juste car ils ne peuvent attendre.

« Si j'osais vous donner un conseil ce serait d'y aller de préférence le dimanche car vous serez alors l'accompagné ment de l'orgue... »

« Heureusement que le Brouilleur ne l'a pas eu... »

SI VOUS VOULEZ LA FIN
VOULEZ LES MOYENS. SI
VOUS VOULEZ VENDRE,
ANNONCEZ !

Potage Robinson

Faites roussir fortement, sans brûler, une cuillerée de farine dans du beurre en remuant de temps en temps, puis versez petit à petit de l'eau chaude en tournant vivement pour qu'il n'y ait pas de grumeaux. Salez, poivrez, laissez bouillir un instant. Hachez des fines herbes, mettez-les dans la souprière avec des crotons frits. Versez le potage et liez-le avec deux cuillerées de crème.

Remise à neuf des voiles de crêpe

Les voiles de crêpe sont remis à neuf entre deux papiers séparant le crêpe d'un linge mouillé. On fait tenir l'étoffe, bien tendue par deux personnes et l'on passe le fer chaud sous dessous, soit dessous, sans appuyer.



(Photo N.Y.T.)

Bel ensemble en jersey bleu marine et blanc.